



КОН ИДНИНАТА

со ефикасен транспорт и безбедни патишта



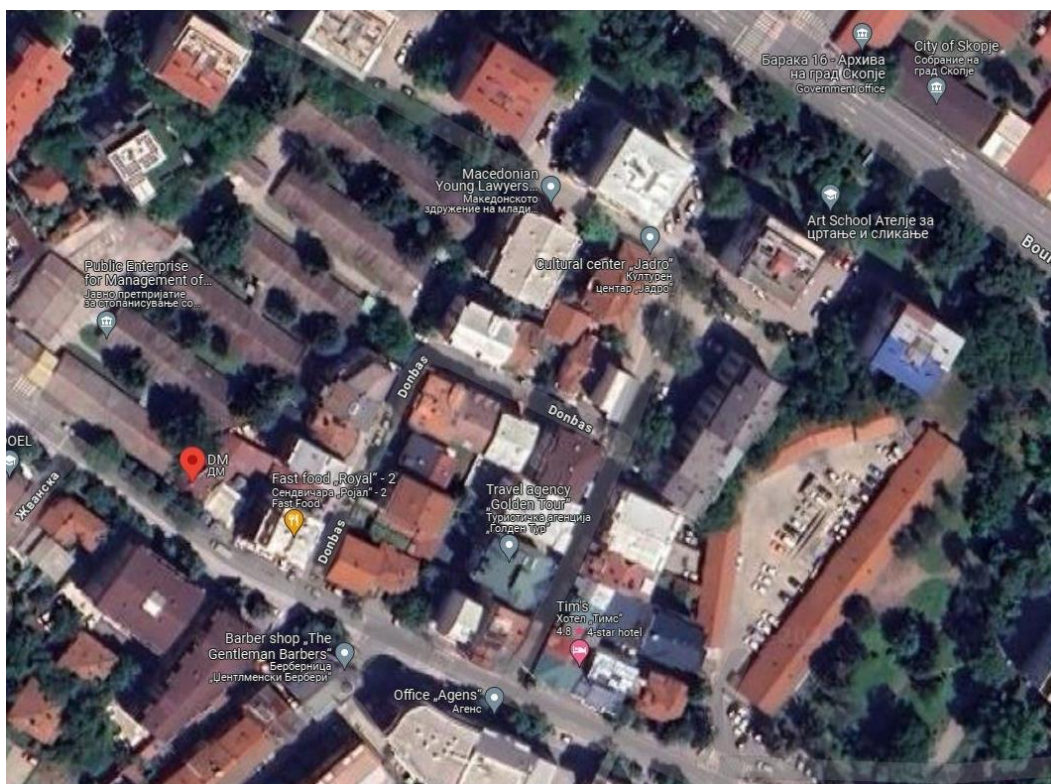
РЕПУБЛИКА РЕПУБЛИКА МАКЕДОНИЈА  
МИНИСТЕРСТВО ЗА ТРАНСПОРТ И ВРСКИ

**ПРОЕКТ ЗА ПОВРЗУВАЊЕ НА ЛОКАЛНИ ПАТИШТА**



**КОНТРОЛНА ЛИСТА НА  
ПЛАН ЗА УПРАВУВАЊЕ СО ЖИВОТНА  
СРЕДИНА И СОЦИЈАЛНИ АСПЕКТИ  
(ПУЖССА)**

**Реконструкција на локални улици  
„АЛБЕРТ АЈНШТАЈН, АНДОН ДУКОВ И  
ДОНБАС“ во општина Центар, град Скопје**



Февруари, 2024 година

КОНТРОЛНА ЛИСТА НА ПЛАН ЗА УПРАВУВАЊЕ СО ЖИВОТНА СРЕДИНА И СОЦИЈАЛНИ АСПЕКТИ (ПУЖССА)  
*Реконструкција на локалните улици „АЛБЕРТ АЈНШТАЈН; АНДОН ДУКОВ И ДОНБАС“,  
во Општина Центар-Скопје*

Изготвил:

м-р Кире Секулоски  
Општина Центар-Скопје

Прегледал:

М-р Сашка Богданова Ајцева  
Специјалист за животна средина и социјални аспекти  
Единица за имплементација на Проект за поврзување на локални патишта

## Содржина

|   |                                     |
|---|-------------------------------------|
| 1. Вовед .....  | 5                                   |
| 2. Еколошка категорија .....  | 5                                   |
| 3. Локација на проектот .....   | 6                                   |
| 4. Потенцијални влијанија врз животната средина и социјалните аспекти ..... | 19                                  |
| Климатски карактеристики.....   | 19                                  |
| Сеизмологија .....  | 20                                  |
| Вода .....  | 21                                  |
| Квалитет на воздух .....  | 21                                  |
| Отпад .....   | 22                                  |
| Геологија и почва .....   | 23                                  |
| Биодиверзитет.....  | <b>Error! Bookmark not defined.</b> |
| Бучава .....  | <b>Error! Bookmark not defined.</b> |
| Културно наследство.....  | 24                                  |
| Чувствителни рецептори .....  | <b>Error! Bookmark not defined.</b> |
| 5. Цел на Контролна листа ПУЖССА .....                                      | 26                                  |
| 6. Примена на Контролна листа на ПУЖССА.....                                | 27                                  |
| 7. Механизам на оплаки .....  | 28                                  |
| 8. Следење и Известување .....  | <b>Error! Bookmark not defined.</b> |
| Контролна листа на ПУЖССА за работите за реконструкција .....               | 32                                  |

### Слики

|   |                                     |
|---|-------------------------------------|
| Слика 1 Локација на проектната област во релација со локацијата на општина Центар-Скопје                        | 7                                   |
| Слика 2 Локација на улиците „АЛБЕРТ АЈНШТАЈН,АНДОН ДУКОВ И ДОНБАС“ во Општина Центар-Скопје                     | 8                                   |
| Слика 3-7 Моментална состојба на локалните улици „АЛБЕРТ АЈНШТАЈН,АНДОН ДУКОВ И ДОНБАС во Општина Центар-Скопје | <b>Error! Bookmark not defined.</b> |
| Слика 8-23 Лоцирани објекти на локалните улици „АЛБЕРТ АЈНШТАЈН,АНДОН ДУКОВ И ДОНБАС во Општина Центар-Скопје   | 17                                  |

### ПРИЛОЗИ

- Прилог 1: Формулар за поднесување коментари  
Прилог 2: Образец за оплаки за целиот период на спроведување на проектот  
Прилог 3: Решение за одобрување на Елаборат за заштита на животната средина

КОНТРОЛНА ЛИСТА НА ПЛАН ЗА УПРАВУВАЊЕ СО ЖИВОТНА СРЕДИНА И СОЦИЈАЛНИ АСПЕКТИ (ПУЖССА)  
Реконструкција на локалните улици „АЛБЕРТ АЈНШТАЈН; АНДОН ДУКОВ И ДОНБАС“, во Општина  
Центар-Скопје

Кратенки

|        |  |
|--------|--|
| ЕиС    | Еколошки и Социјални                                       |
| ОВЖС   | Оцена на влијанието на животната средина                   |
| ЕиСР   | Еколошка и социјална рамка                                 |
| РУЖССА | Рамка за управување со животна средина и социјални аспекти |
| ПУЖССА | План за управување со животна средина и социјални аспекти  |
| ЕСС    | Еколошки и социјални стандарди                             |
| ЕУ     | Европска Унија   |
| Зиб    | Здравје и безбедност                                       |
| ППЛП   | Проект за поврзување на локални патишта                    |
| ЛМР    | Labor management procedure                                 |
| МЗЗПР  | Македонско Здружение за заштита при работа                 |
| ПБМ    | Податоци за безбедност на материјалот                      |
| МТВ    | Министерство за транспорт и врски                          |
| БЗР    | Безбедност и здравје при работа                            |
| ЕИП    | Единица за имплементација со проектот                      |
| ЛЗО    | Лична заштитна опрема                                      |
| СБ     | Светска Банка  |

## 1. Вовед

Патната инфраструктура во Република Северна Македонија се состои од државни (магистрални и регионални) и локални патишта, од кои приближно 65% од вкупната должина на сите патишта отпаѓа на локални. Магистралните и регионалните патишта се под ингеренција на институциите и претпријатијата на државно ниво, додека за локалните патишта и улици надлежни се локалните власти (општините и град Скопје).

Локалната патна мрежа е во лоша состојба, како резултат на незадоволителното одржување на патиштата заради недостигот на финансии, главно заради недоволните инвестиции во секторот транспорт. Главна причина за лошата состојба на локалните патишта е тоа што секој регион (или општина) на Република Северна Македонија управува со различни финансиски капацитети, поради што, одредени региони немаат доволно финансиски средства за надградба/рехабилитација на постојните патишта што водат до болници, училишта и пазари, така што ова прашање носи и социјални проблеми.

За целите на рехабилитација на постојната локална патна инфраструктура (урбаните/руралните улици, локалните патишта), пешачките патеки, уличното осветлување, одводнувањето и градењето на капацитетите на општинската администрација, инвестиција од 70 милиони евра заем обезбедени од Светската банка ќе биде реализирана преку Министерството за транспорт и врски преку Проектот за поврзување на локалните патишта (ППЛП).

Компонентата за градење на капацитетите во рамките на ППЛП ќе обезбеди непречено спроведување на проектот и ќе ги зајакне човечките ресурси на локално и национално ниво за подобро планирање и спроведување на идните проекти, како и вклучување на прашањата поврзани со животната средина и социјалните аспекти и барањата на стандардите на Светска Банка за животна средина и социјални аспекти, во најрана фаза на проектот.

## 2. Еколошка категорија

За решавање на потенцијалните еколошки и социјални аспекти за Проектот, во октомври 2019 година беше изготвена Рамка за управување со животната средина и социјалните аспекти (РУЖССА) (како дел од ППЛП на МТВ), од страна на Експерт за животна средина и социјални аспекти (ЕЖССА), што е во согласност со барањата на Светската банка. РУЖССА претставува алатка за Оцена и управување со еколошките и социјалните стандарди, што овозможува спроведување на длабинска анализа на еколошките и социјалните аспекти.

Прелиминарниот скрининг според класификацијата на ризик на Светска банка утврди две категории на ризик на под-проектите: со значителен или со умерен ризик, за кои треба да се подготват различни инструменти според задолжителната анализа (due diligence).

„Проектите со значителен ризик“ бараат изработка на ПУЖССА, специфични за конкретната локација, кои треба да содржат информации специфични за конкретната локација, како и мерки за ублажување и План за следење.

„Проектите со умерен ризик“ бараат изготвување на Контролна листа за ПУЖССА, со која се утврдуваат потенцијалните можности за подобрување на животната средина и се препорачуваат мерки на превенција, минимизирање и ублажување на неповолните еколошки и социјални влијанија.

Табела 1 Еколошки скрининг за под-проектите на ППЛП

| Видови проектни активности | Потребни документи за оцена на животната средина  | Применливо во однос на:   |
|----------------------------|---|---|
| 1                          | Планови за управување со животната средина и социјалните аспекти (ПУЖССА) за секоја поединечна надградба (под-проект) | Работи за надградба на локалните патишта (интервенции во тропот и структурата на патот, како и замена на тротоар, при што, со работите на надградба ќе се интервенира заради зајакнување на тропот на патот и поставување нови тротоари).   |
| 2                          | Контролна листа за ПУЖССА   | Рехабилитација на постојните локални патишта/улици (подобрување на состојбата на патот без менување на основните функционални карактеристики – менување на асфалтниот слој и негова замена со нов, крпење на ударни дупки и други работи за поправање на површината на патот, итн.) |

По разгледување на техничката документација, извршената теренска посета на локацијата и разговорите со вработените во општината, земајќи го предвид опкружувањето на трасата, видот на активностите предвидени во рамките на Основниот проект, чувствителните рецептори долж улицата и Елаборатот за заштита на животната средина изработен за овој проект, беше направена оценка и од страна на Специјалистот за животна средина и социјални аспекти беше подготвена Листата за проверка на животната средина и социјалните аспекти. Во рамките на Листата за проверка на животната средина и социјалните аспекти, Специјалистот за животна средина и социјални аспекти утврди дека проектот е класифициран како „проект со умерен ризик“ и дека е потребно да се изработи Контролна листа на ПУЖССА како инструмент за целосна анализа и оценка.

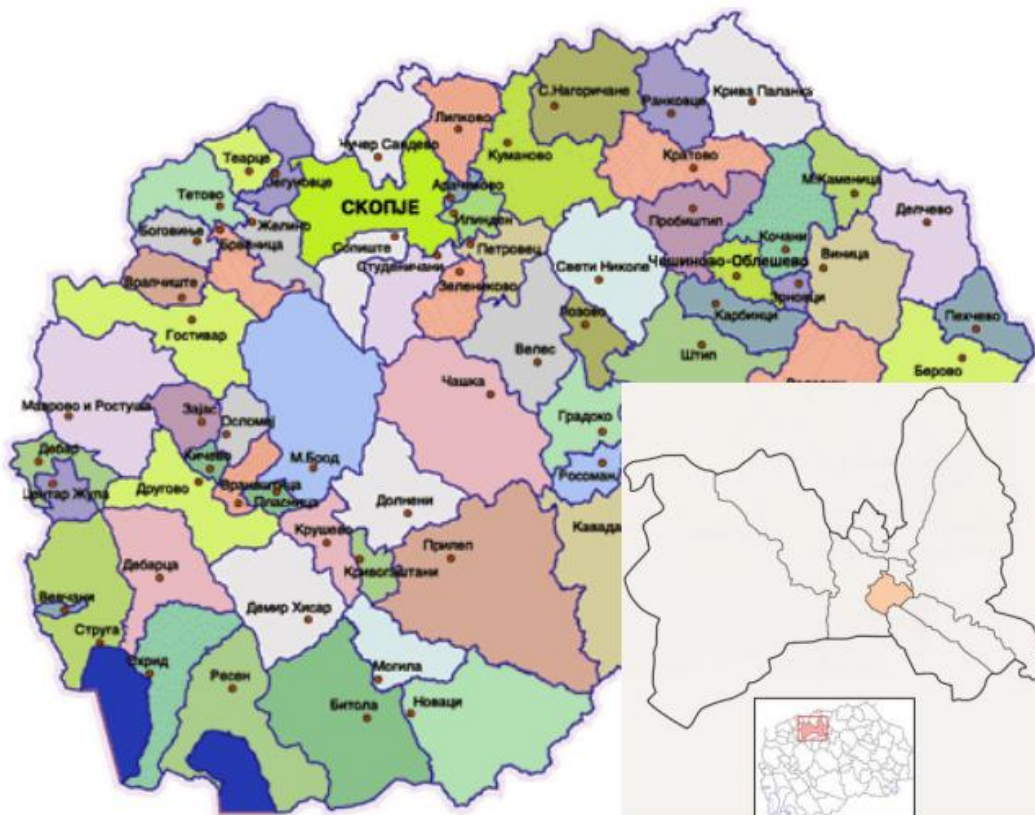
### 3. Локација на проектот

Макро локацијата на улиците кои се дел од овој под-проект се лоцирани во потесното градско подрачје на Скопје, во административните граници на општина Центар-Скопје.

Скопје е главен град на Република Северна Македонија, а воедно и нејзин административно – политички, стопански, културен и образовно – научен центар. Се наоѓа во северниот дел на Републиката, т.е. во Скопската котлина. На север граничи со планината Скопска Црна Гора (1561 m), а на југ со планината Водно (1066 m). Градот Скопје е распространет на 1818 km<sup>2</sup>, 23 km во должина и 9 km во широчина и се наоѓа на надморска височина од 245 метри. Градот Скопје се протега на следните координати: 42°00' - северна географска ширина и 21°26' - источна географска должина. Општина Центар е централна општина во состав на градот Скопје. Се протега во средишниот и јужниот дел на градот и го опфаќа плоштадот Македонија, двата брега на реката Вардар и дел од планината Водно. Општина Центар зафаќа површина од 7,52 km<sup>2</sup>.

На подрачјето на Општината се наоѓаат многу културно - историски споменици и знаменитости по кои е препознатливо Скопје, како што се Камен Мост и скопското Кале, црквите Свети Димитрија и соборниот храм Свети Климент Охридски. Во поширокото опкружување на кафе барот се наоѓаат деловни субјекти од различен карактер и дејност на работа (трговски центар, хотел, деловни простории, продавница за канцелариски материјали, трафика, продавници за текстил итн.) Се работи за густо населено централно подрачје од Општина Центар-Скопје.

На Слика 1 е прикажана локацијата на проектното подрачје. т.е. локацијата на општина Центар-Скопје.



Слика 1 Локација на проектната област во релација со локацијата на општина Центар-Скопје

Предучилишната образовно-воспитна дејност се врши преку установата за предучилишно образование ЈОУДДГ „13 Ноември“ – Општина Центар-Скопје, како и во посебни паралелки за деца од помала возраст. Во Општина Центар-Скопје во непосредна близина на локацијата постои објект за училишно воспитување на деца од 1-во до 9-то одделение. Објектот е изграден пред 67 години името на училиштето е Коле Неделковски и е според важечките педагошки прописи, со проектиран капацитет за 704 деца. Во објектот има 59 вработени лица.

Предметна мрежа на улици за реконструкција на коловозна конструкција и тротоари се улица „Алберт Ајнштајн“ со должина од 120 m, улица „Андон Дуков“ со должина од 61.00 m и улица „Донбас“ со должина од 70 m, со вкупна должина од 251.00 m. Пристапот кон оваа мрежа на улици е од улица „Орце Николов“, комплетно реконструирана на пошетококот на 2022 година од сопствени средства од буџетот на Општина Центар-Скопје. Улиците се наоѓаат во КО Центар 1, ДУП Дебар Маало 1. На предметната улична мрежа составена од улиците: улица „Алберт Ајнштајн“, „Андон Дуков“ и „Донбас“ се наоѓаат помали деловни субјекти (мали и средни претпријатија), во поголем процент се објекти за домување. На улиците се констатирани големи оштетувања на коловозната конструкција по целата должина, поради тоа потребно е да се направи реконструкција.

Од извршениот теренски увид – рекогносцирање на локацијата на ден 05.02.2024 година од страна на Специјалист за животна средина и социјални аспекти од Единицата за имплементација

КОНТРОЛНА ЛИСТА НА ПЛАН ЗА УПРАВУВАЊЕ СО ЖИВОТНА СРЕДИНА И СОЦИЈАЛНИ АСПЕКТИ (ПУЖССА)  
Реконструкција на локалните улици „АЛБЕРТ АЈНШТАЈН; АНДОН ДУКОВ И ДОНБАС“,  
Општина Центар-град Скопје

на Проектот за поврзување на локални патишта и одговорен инженер за животна средина од општина Центар, констатирано е следното: Коловозната конструкција е со големи оштетувања, поради прекопи за подземни инсталации слегнувања и дотраеност на материјалите. Улиците се обиколени со објекти кои имаат директен пристап на нив и потребно е да се води сметка за нивно вклопување. Долж улиците има многубројни бизнис објекти кои се активни, забна ординација, испитен центар за полагање на возачка дозвола, Центар за природна медицина, туристичка агенција, компанија за осигурување и сл.

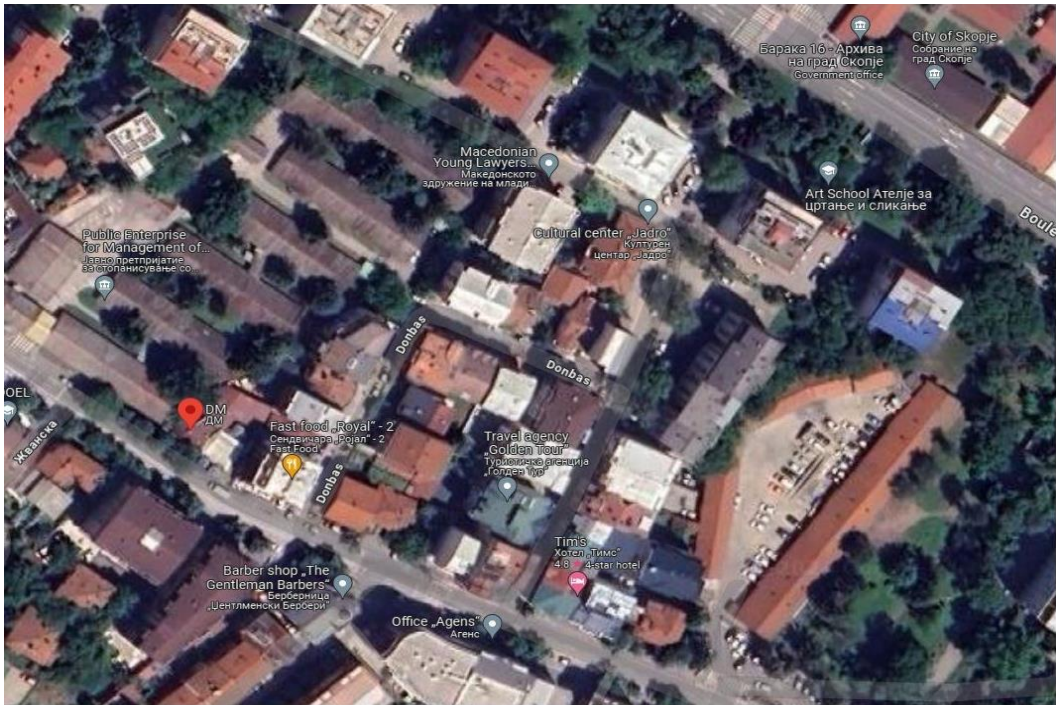
Во близина на наведените улици, поточно на ул.Алберт Ајнштајн има културен објект кој што е Општински и го носи името Јадро, низ годините се пренесувала во различни простории, а денес е сместена во својата матична зграда, во Домот на културата во центарот Јадро.

Реконструкцијата на локалните улици „Алберт Ајштајн“, „Андон Дуков“ и „Донбас“ во Дебар Маало, Општина Центар- Скопје, е со вкупна должина од 251 m.

Локалните улици сега имаат променлива ширина од 5-6 m. Улиците се во доста лоша состојба, со пукнатини и ударни дупки. Се наоѓаат во Дебар Маало, Општина Центар-Скопје и истите водат од и до улицата Орце Николов и попатно понинуваат покрај станбени и индивидуални објекти за домување и деловни објекти. Улицата Алберт Ајнштајн води од улица Орце Николов и завршува на паркинг на станбени објекти кои се водат на Булевар Илинден. Од улицата Алберт Ајнштајн се надоврзува улицата Андон Дуков која води до улица Донбас, која повторно води до улица Орце Николов.

На слика бр. 2 е претставена локацијата на предметните улици.

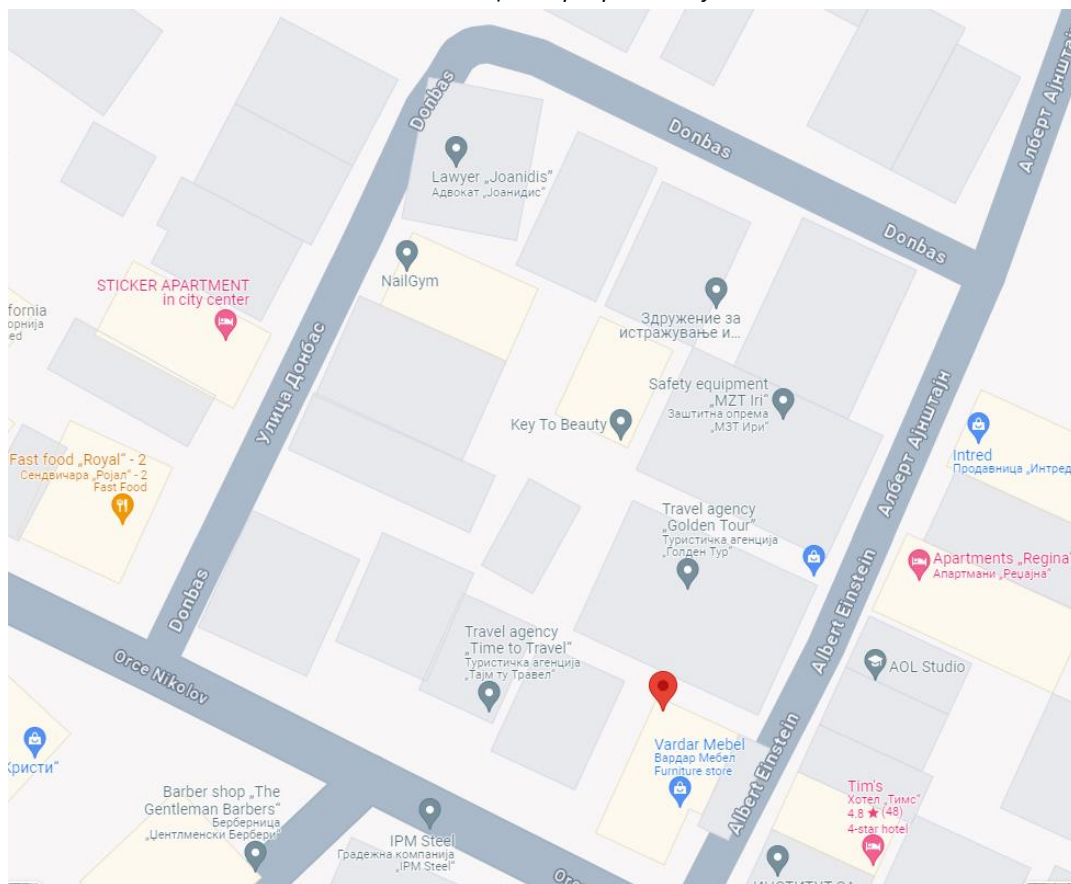
Слика 2 Локација на улиците „АЛБЕРТ АЈНШТАЈН; АНДОН ДУКОВ И ДОНБАС“, Општина Центар-Скопје



Слика 2. Локација на улиците Андон Дуков, Алберт Ајнштајн и Донбас (извор:Google map)



КОНТРОЛНА ЛИСТА НА ПЛАН ЗА УПРАВУВАЊЕ СО ЖИВОТНА СРЕДИНА И СОЦИЈАЛНИ АСПЕКТИ (ПУЖССА)  
Реконструкција на локалните улици „АЛБЕРТ АЈНШТАЈН; АНДОН ДУКОВ И ДОНБАС“,  
Општина Центар- град Скопје



Слика 2,3. Локација на улиците Андон Дуков, Алберт Ајнштајн и Донбас (извор:Google map)

### Опис на постојната состојба на улицата

Локалните улици „Алберт Ајнштајн“, „Андон Дуков“ и „Донбас“, во Општина Центар – Скопје се лоцирани во населеното место Дебар Маало, општина Центар- Скопје и истите се постоечки улици во релативно лоша состојба. Проектните активности вклучуваат кршење на постоечки асфалт, поставување на нов асфалтен слој и монтажа на бетонски павер елементи, атмосферска канализација и реконструкција на фекална канализација. Предвидена е следната конструкција на патот: битуменизиран носив слој тип БНС 22 A d=7см Ø тампонски слој од дробен камен d<sub>min</sub>=40см D=52см Ø Коловозна конструкција за тротоари: Ø павер елементи d=6см Ø ситен песок d=5см Ø тампон од дробен камен d<sub>min</sub>=20см D=31см Од двете страни на коловозот применети се бетонски рабници со димензии од 18/24см, додека на тротоарските површини применети се рабници 6/20/100см. Дополнителните ископи за подземни инсталации ќе бидат насипани со тампонски материјал од дробен камен. Количините за ископ и насипување за подземни инсталации се опфатени во техничкиот дел во предмер пресметката што е дел од основниот проект. Предметните улици се протегаат од раскрсницата која води од улицата Орце Николов и истата прави кружно движење и се излегува пак на улицата Орце Николов.

КОНТРОЛНА ЛИСТА НА ПЛАН ЗА УПРАВУВАЊЕ СО ЖИВОТНА СРЕДИНА И СОЦИЈАЛНИ АСПЕКТИ (ПУЖССА)  
Реконструкција на локалните улици „АЛБЕРТ АЈНШТАЈН; АНДОН ДУКОВ И ДОНБАС“,  
Општина Центар-град Скопје



Слика 4,5,6,7 Моментална состојба на Локалните улици „Алберт Ајнштајн, Андон Дуков и Донбас“, во Дебар Маало Општина Центар-Скопје

На следните слики 8-23 се прикажани сензитивните и засегнати рецептори кои се лоцирани на улиците при изведување на градежните работи, за кои треба да се имплементираат мерките дадени во табелата подолу.



Слика 8. Почеток на ул.Алберт Ајнштајн и влез на продавница за мебел Вардар Мебел

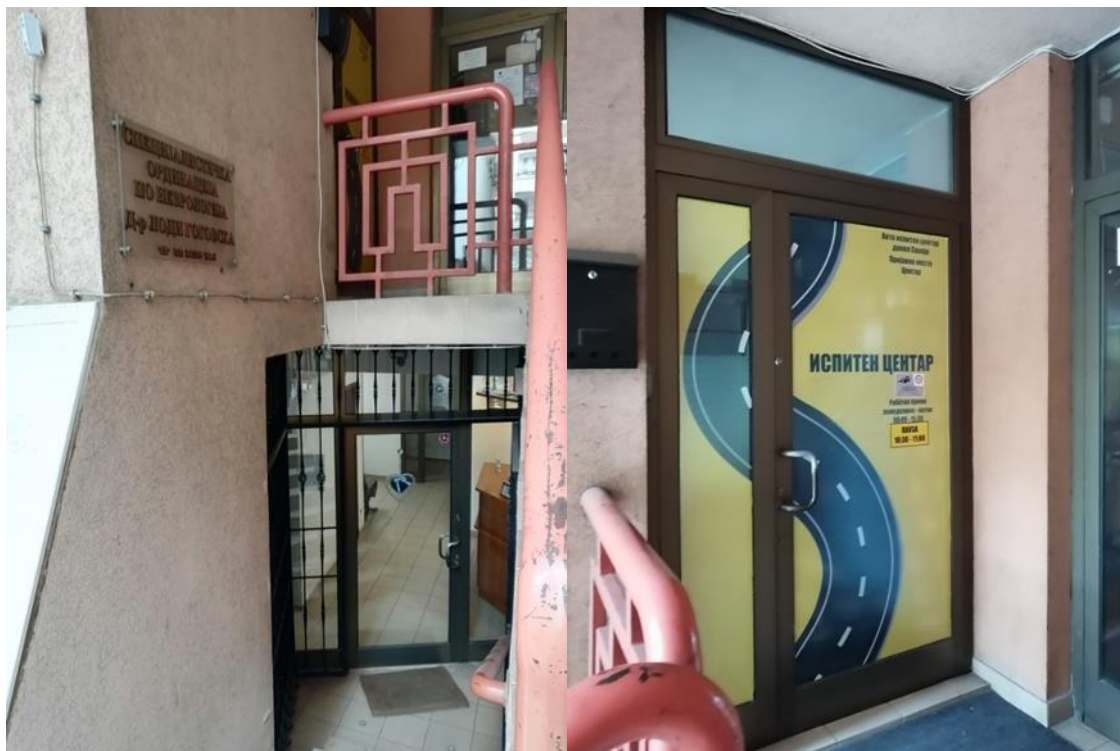
Слика 9. Локација на туристичка агенција и компанија за осигурување лоцирани на улица Алберт Ајнштајн

КОНТРОЛНА ЛИСТА НА ПЛАН ЗА УПРАВУВАЊЕ СО ЖИВОТНА СРЕДИНА И СОЦИЈАЛНИ АСПЕКТИ (ПУЖССА)  
Реконструкција на локалните улици „АЛБЕРТ АЈНШТАЈН; АНДОН ДУКОВ И ДОНБАС“,  
Општина Центар- град Скопје



Слика 10. Локација на продавница за бои на ул.Алберт Ајнштајн

Слика 11. Локација на Центар за природна медицина на ул.Алберт Ајнштајн



КОНТРОЛНА ЛИСТА НА ПЛАН ЗА УПРАВУВАЊЕ СО ЖИВОТНА СРЕДИНА И СОЦИЈАЛНИ АСПЕКТИ (ПУЖССА)  
Реконструкција на локалните улици „АЛБЕРТ АЈНШТАЈН; АНДОН ДУКОВ И ДОНБАС“,  
Општина Центар- град Скопје



Слика 12,13,14. Локација на Центар за неврологија и Испитен Центар на ул.Алберт Ајнштајн



Слика 15. Локација на забна одинација Др.Станков на ул.Алберт Ајнштајн

Слика 16. Постоечко зеленило на ул.Алберт Ајнштајн

КОНТРОЛНА ЛИСТА НА ПЛАН ЗА УПРАВУВАЊЕ СО ЖИВОТНА СРЕДИНА И СОЦИЈАЛНИ АСПЕКТИ (ПУЖССА)  
Реконструкција на локалните улици „АЛБЕРТ АЈНШТАЈН; АНДОН ДУКОВ И ДОНБАС“,  
Општина Центар- град Скопје



Слика 17. Локација на културно-социјален центар Јадро и урбана заедница Дане Крапчев на ул.Алберт Ајнштајн



Слика 18,19. Локација на станбена зграда Настел и Адвокатска фирма Јоанидис и моментална состојба на ул.Андон Дуков

КОНТРОЛНА ЛИСТА НА ПЛАН ЗА УПРАВУВАЊЕ СО ЖИВОТНА СРЕДИНА И СОЦИЈАЛНИ АСПЕКТИ (ПУЖССА)  
Реконструкција на локалните улици „АЛБЕРТ АЈНШТАЈН; АНДОН ДУКОВ И ДОНБАС“,  
Општина Центар- град Скопје



Слика 20-23. Моментална сосотојба и локација на мали бизниси: фризерско студио Борка и градежна компанија Екотон Дизајн на ул.Донбас

### Предвидени проектни активности

Во ова поглавје се анализираат клучните проектни активности од проектната документација подготвена од Друштво за проектирање ГРАДЕЖЕН ИНСТИТУТ „МАКЕДОНИЈА“ А.Д. – Скопје – за проектот: „ Локалните улици „Алберт Ајштајн“, „Андон Дуков“ и „Донбас“ во населеното место Дебар Маало , општина Центар- Скопје.

Проектантот ги користел одредбите од следните законски и подзаконски акти како основа при изработката на Основниот проект:

- Закон за градење, Правилник за стандарди и нормативи за проектирање на згради, Закон за јавни патишта, други нормативи и технички прирачници;
- Ажурирана геодетска подлога;
- ЗД Геодетска подлога (x,y,z);
- Важечка законска и техничка регулатива.

За време на изработката на Основниот проект, подготвена е целокупната потребна документација поврзана со геолошки, геомеханички и хидротехнички истражувања. Сите мислења и препораки од релевантни институции/органи (Министерство за земјоделство, шумарство и водена економија (MAFWE), Јавно претпријатие за државни патишта, Електропреносен систем оператор на Северна Македонија (МЕПСО), Транспортер на електрична енергија (ЕВН групација), Пренос и управување со системот за пренос на природен гас (ГАМА)) се земени во предвид.

Постојат четири фази на проектот: фаза на проектирање (проектна документација е подготвена за заштита од ерозија, заштита од пожари, во близина на гасовод/водовод и сите археолошки локалитети/културно наследство се земени предвид за избегнување или евентуално вкрстување на сите документи поврзани со животната средина, БЗР како и културното наследство беа прегледани и одобрени од надлежните органи, подготвителни активности (обележување и расчистување на локацијата на проектот што треба да се реконструира), реконструкција на локалната улица(поставување материјал од кршен камен, поставување асфалтен слој, итн.), и оперативна фаза - активности поврзани со редовно и превентивно одржување на локалната улица. Главните проектни активности се претставени во Табела 1.

Табела 2 Планирани проектни активности на улиците во општина Центар

| Реконструкција на локалните улици во општина Центар-Скопје |  |
|--|--|
| Проектни фази  | Проектни активности на локалните улици : „Алберт Ајнштајн“ со должина од 120 m, улица „Андон Дуков“ со должина од 64 m и „Донбас“ со должина од 82 m   |
| Фаза на проектирање  | <ul style="list-style-type: none"> <li>• Развој на релевантна техничка документација (студии и елаборати) и различни истражувања поврзани со проектирањето на улици</li> <li>• Собирање мислења од различни органи поврзани со локацијата и карактеристиките на проектот (на пример, гасовод, надземен даелкувод во близина на локацијата на проектот, итн.)</li> <li>• Наодите од подготвителните студии (БЗР, План за заштита од пожари), истрагата и ограничувањата добиени од властите беа земени во предвид за време на главниот развој на проектот)</li> </ul> |

КОНТРОЛНА ЛИСТА НА ПЛАН ЗА УПРАВУВАЊЕ СО ЖИВОТНА СРЕДИНА И СОЦИЈАЛНИ АСПЕКТИ (ПУЖССА)  
 Реконструкција на локалните улици „АЛБЕРТ АЈНШТАЈН; АНДОН ДУКОВ И ДОНБАС“,  
 Општина Центар-град Скопје

| Реконструкција на локалните улици во општина Центар-Скопје |  |
|--|--|
| <b>Подготвителна фаза</b>                                  | <ul style="list-style-type: none"> <li>• Обележување и осигурување на трасата (250m)</li> <li>• Отстранување на постоечки асфалтен слој за трите улици (680m<sup>3</sup>)</li> </ul>   |
| <b>Фаза на реконструкција</b>                              | <ul style="list-style-type: none"> <li>• Ископ на земја (680 m<sup>3</sup>)</li> <li>• Изработка на тампонски слој од кршен камен (840 m<sup>3</sup>)</li> <li>• Изработка на асфалт – бетонски и битуменизиран носив слој (1196 m<sup>2</sup>)</li> <li>• Набавка, транспорт и монтажа на нови рабници 18/24 со МБ40 (479 m)</li> <li>• Набавка, транспорт и монтажа на бетонски павер елементи 6/11/20 на подлога од ситен песок (95 m<sup>2</sup>)</li> </ul> |
| <b>Оперативна фаза</b>                                     | <ul style="list-style-type: none"> <li>• Чистење на локацијата за надградба,</li> <li>• Редовно одржување (особено во зимскиот период)</li> </ul>  |

Дозволената проектна брзина е 30 km/h, а должината на проектните улици се: Алберт Ајнштајн 120 m, Андон Дуков 64 m и Донбас 82 m. Планираните проектни активности за локалните улици, ситуација на локалните улици „АЛБЕРТ АЈНШТАЈН; АНДОН ДУКОВ И ДОНБАС“, во Општина Центар-Скопје се прикажани на Слика 24.

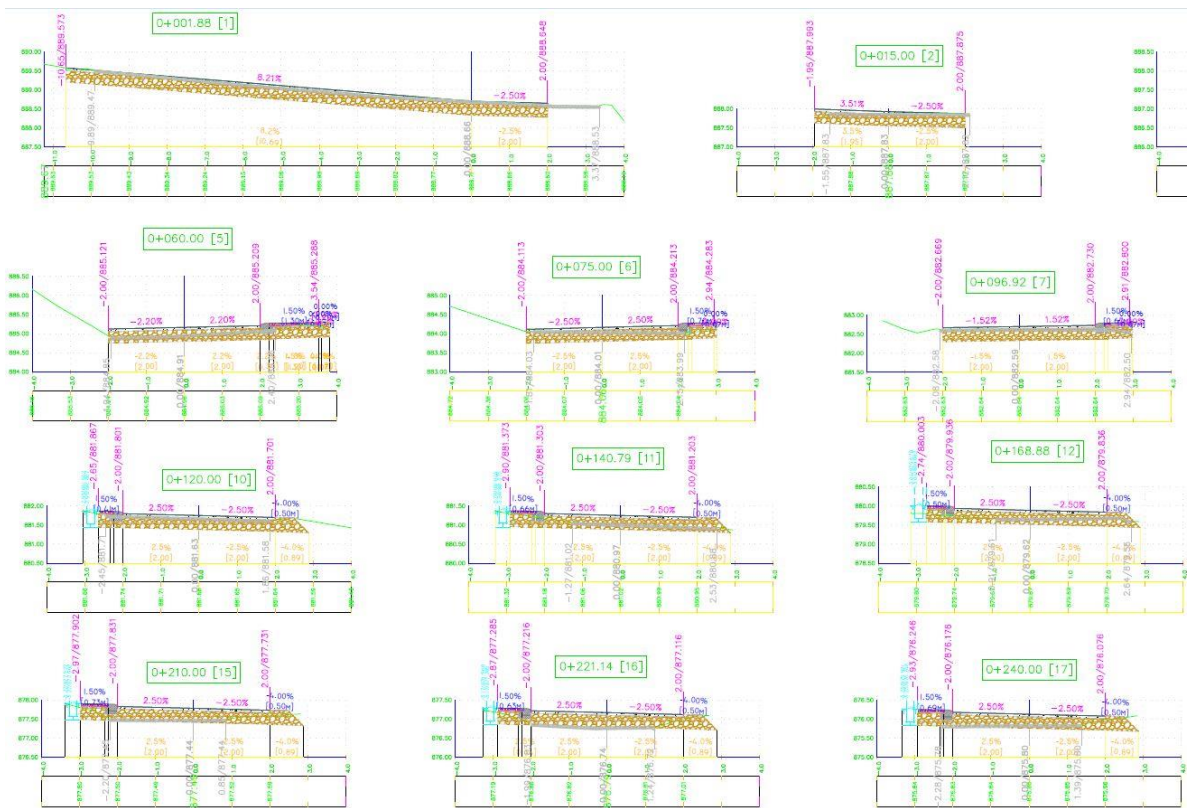
Одводнувањето на површинската вода е обезбедено преку атмосферска канализација.

Поради изведените градежни работи за реконструкција на водоводната линија на локалната улица во минатото, како и неодамнешните градежни работи за изградба на нова канализациона линија на локалната улица, постоечкиот пат е дотраен, амортизиран и во лоша состојба.

Согласно Основниот проект, активностите на предметната улица во Центар предвидуваат кршење на асфалт, ископ на земја, поставување нов асфалт, монтажни бетонски канали како и комплетна изградба.



КОНТРОЛНА ЛИСТА НА ПЛАН ЗА УПРАВУВАЊЕ СО ЖИВОТНА СРЕДИНА И СОЦИЈАЛНИ АСПЕКТИ (ПУЖССА)  
 Реконструкција на локалните улици „АЛБЕРТ АЈНШТАЈН; АНДОН ДУКОВ И ДОНБАС“,  
 Општина Центар-град Скопје



Слика 24 Планирана ситуација на локалната улица „АЛБЕРТ АЈНШТАЈН, АНДИН ДУКОВ И ДОНБАС“

во Општина Центар-Скопје

Согласно член 24 од Законот за животна средина (“Службен весник на Република Македонија” бр. 53/05, 81/05, 24/07, 159/08, 83/09, 48/10, 124/10, 51/11, 123/12, 93/13, 187/13, 42/14, 44/15, 129/15, 39/16, 99/18, 89/22 и 171/22 ), и во согласност со Правилникот за формата и содржината на елаборатот за заштита на животната средина во согласност со видовите на дејности или активностите за кои се изработува елаборат, како и согласно со вршителите на дејноста и обемот на дејностите и активностите кои ги вршат правните и физичките лица, постапката за нивно одобрување и начинот на водење на регистарот за одобрени елаборати („Сл. весник на РМ“ бр. 44/13 и 111/14). Проектот, со своите карактеристики, припаѓа во Прилог 1 на Уредбата за дејностите и активностите за кои задолжително се изработува Елаборат, а за чие одобрување е надлежен Градоначалникот на општината, Градоначалникот на Град Скопје и Градоначалникот на општините во Град Скопје („Службен весник на РМ“ бр. 80/09, измени 32/12), Глава I – Земјоделство, шумарство и водостопанство - Точка 3. Локални водоснабдителни и канализациони системи со пречистителни станици и Глава XII-Инфраструктурни проекти Точка 2 локални патишта и улици и затоа треба да се подготви Елаборат за заштита на животната средина.

Елаборатот за заштита на животната средина за проектот за Реконструкција на постоечки улици и фекална канализација и изградба на атмосферска канализација на улиците „Алберт Ајнштајн, Андон Дуков и Донбас“ во Општина Центар-Скопје беше подготвен во јули 2023 година од Друштво за проектирање, градежно занаетски работи, трговија и услуги ИНКОМ ИНЖЕНЕРИНГ

ДООЕЛ увоз-извоз, а Решението за одобрување на Елаборатот е издадено на 10.10.2023 година под број 08-8161/4, а Решението е правосилно на 13.10.2023 година под број 08-8161/4, за улица Алберт Ајнштајн, а Решението за одобрување на Елаборатот е издадено на 30.10.2023 година под број 08-8763/4, а Решението е правосилно на 03.11.2023 година под број 08-8763/4, за улица Андон Дуков и Решението за одобрување на Елаборатот е издадено на 30.10.2023 година под број 08-8162/4, а Решението е правосилно на 03.11.2023 година под број 08-8162/4, за улица Донбас, со соодветните решенија се дадени во Прилог 3.

Тендерското досие се состои и од Елаборатот за заштита на животната средина (според националното законодавство) и од Контролната Листа на ПУЖССА (според ЕСС на СБ). Во случај да има разлика во презентираниите мерки за животна средина и социјални аспекти, ќе преовладуваат повисоките стандарди или построгите мерки.

Изведувачот врз основа на тендерското досие (вклучувајќи ги и Елаборатот за заштита на животна средина и КЛ за ПУЖССА) ќе го подготви Планот на Изведувачот за управување со животна средина и социјални аспекти ПУЖССА-И, вклучувајќи ги сите потребни под-плани (на пр., ПУО, ПБЗР итн.).

#### **Контрола на безбедноста на патот**

За да се осигура дека потенцијалните ризици за безбедноста на патот, за учесниците во сообраќајот и за засегнатите заедници се спречени и/или ублажени, се спроведе Контрола на безбедноста на патот од страна на независен квалификуван тим ревизори ангажиран од ЕИП (ревизија во фаза на проектирање). За спроведената Контрола на безбедноста на локалните улици беше изготвен формален Извештај во кој се презентирани утврдените пропусти и недостатоци во безбедноста на патот како и препораките за нивно отстранување или намалување на нивното негативно влијание врз безбедноста на сообраќајот. Дадените препораки од извештајот се одобрени од општина Центар и се вградени во основниот сообраќаен проект.

#### **Уسوените препораки за локалната улица се следните:**

- 2.2.1. Ширина на коловоз - Ревизорскиот тим предлага воведување на зона 20км/час на сите пристапи кон предметната улична мрежа и поставување на физички мерки за смирување на сообраќајот (вештачки издадености), со цел да се воведат регулација на брзината по должина на предметните улици и да се заштитат ранливите учесници во сообраќајот. Знаци почеток/завршеток на зона 20км/час да се постават на км 0+000 и км 0+440, додека вештачки издадености се предлага да се постават на км 0+030, км 0+130, км 0+260 и км 0+420,00 (стационажа согласно основен проект), преку цела ширина на коловоз, како и поставување на сообраќајна сигнализација за означување на истите, знак 108.1 да се постави само при наидување на првите вештачки издадености на 30-40м пред истата, додека знак 320 пред секоја вештачка издаденост;
- 2.3.1. Непрегледна и тесна делница од км 0+000,00 и км 0+140,00 - Ревизорскиот тим предлага поставување на вертикална сообраќајна сигнализација за наизменично пропуштање на сообраќајот знак шифра 203 и 301 како и поставување на сообраќајно огледало знак шифра 9.45 на темето на хоризонталните кривини. Знак шифра 203 да се постави на км 0+030 гледано во насока кон с. Подгорци. Знак шифра 301 да се постави на км 0+125 гледано во насока кон центар. Сообраќајно огледало да се постави на км 0+050 и км 0+115;

- 2.4.1. Регулација на првенство на минување во зона на крстосници - Ревизорскиот тим предлага во зона на сите крстосници долж предметната траса да се постават само знаци со шифра 202 (СТОП) на споредните приоди, а да не се поставуваат знаци и со шифра 306 на главна траса;
- 2.6.1. Вертикална сигнализација поставена на висина од 1.2м до 1.4м - Ревизорскиот тим предлага вертикалната сигнализација да се постави на висина од минимум 2.0м од kota на терен до kota на најниска точка на плочата на сообраќајниот знак;
- 2.7.1. Прекумерно поставување на вертикална сообраќајна сигнализација - Ревизорскиот тим предлага промена на концептот на поставување на вертикална сигнализација долж целата траса, знаци големина 3 и класа на ретрорефлексија 2;
- 2.8.1. Канал покрај пат од км 0+280,00 до км 0+460,00 - Ревизорскиот тим предлага поставување на заштитната челична ограда тип N2W3 (2,0) со ракохват од км 0+290 до км 0+460 со принцип набивање, како и изградба на стабилизирани банки со ширина од 0,5-1.0м и поставување на чело на браник од заштитна челична ограда на 0,1-0,3м од раб на коловоз. Во зона на пристапен пат на км 0+290, потребно е да се предвиди браник со соодветен радиус и закривување на заштитна челична ограда кон пристап, додека за почетни/завршни елементи да се применат коси елементи со должина од 4м. На заштитната челична ограда да се постават катадиоптри.

## 4. Потенцијални влијанија врз животната средина и социјалните аспекти

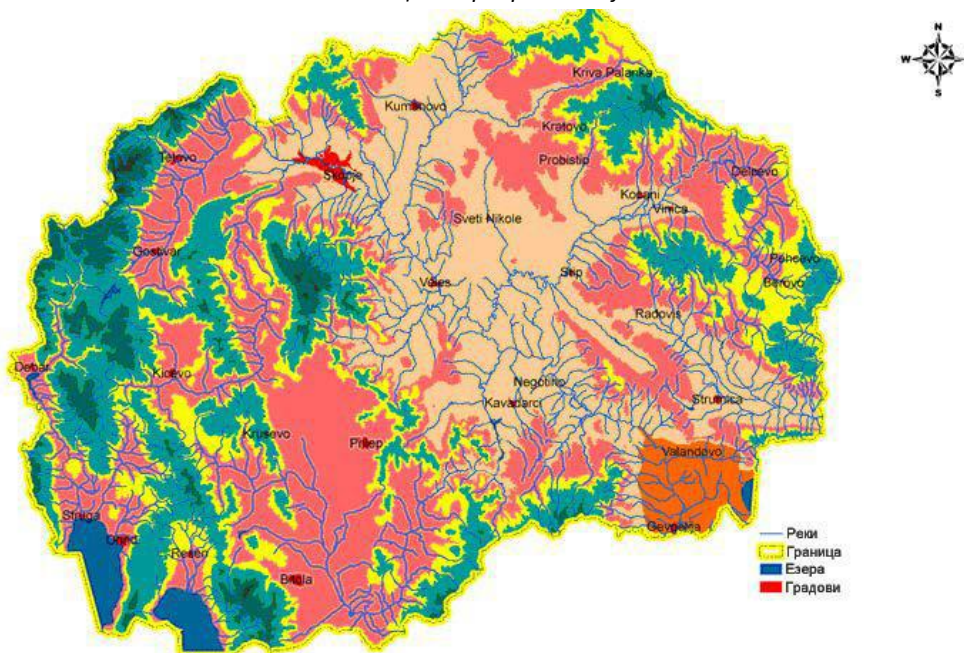
### Основни карактеристики на животната средина и социјалните аспекти

#### Климатски карактеристики

Скопската Котлина, каде се наоѓа Општина Центар, е под влијание на континентална суб-медитеранска клима, односно градот Скопје припаѓа на подрачје под влијание на континентално средоземна клима. Основни карактеристики на ова подрачје се остри и влажни зими и суви и жешки лета. Пониските рамнини на котлината имаат многу жешки и суви лета и умерено студени и влажни зими со појава на екстремни температури и ниски вредности на годишни врнежи. Вкупното времетраење на сончевата светлина изнесува 2.136 часа/годишно. Една од основните карактеристики на климатските услови на ова подрачје се значително малите годишни количини врнежи, кои се движат меѓу 460,9 mm до 508,2 mm. Од јули до септември има честа појава на сушни периоди подолги од 60 дена.

Котлинскиот карактер на градот Скопје условува чести појави на тивко време, кога воздухот “стои”, поради што се јавува зголемувања на концентрациите на загадувачки материји во воздухот. Важна улога во приливот на свеж и чист воздух во градот Скопје има регионалниот ветер „Вардарец“, по должина на реката Вардар, како и западните ветрови по должина на реката Лепенец. За аерација на воздухот, во урбаното подрачје, исто така придонесуваат и ветровите кои дуваат од западен и северозападен правец и тоа во западниот дел на котлината.

КОНТРОЛНА ЛИСТА НА ПЛАН ЗА УПРАВУВАЊЕ СО ЖИВОТНА СРЕДИНА И СОЦИЈАЛНИ АСПЕКТИ (ПУЖССА)  
 Реконструкција на локалните улици „АЛБЕРТ АЈНШТАЈН; АНДОН ДУКОВ И ДОНБАС“,  
 Општина Центар- град Скопје



**Климатски типови**

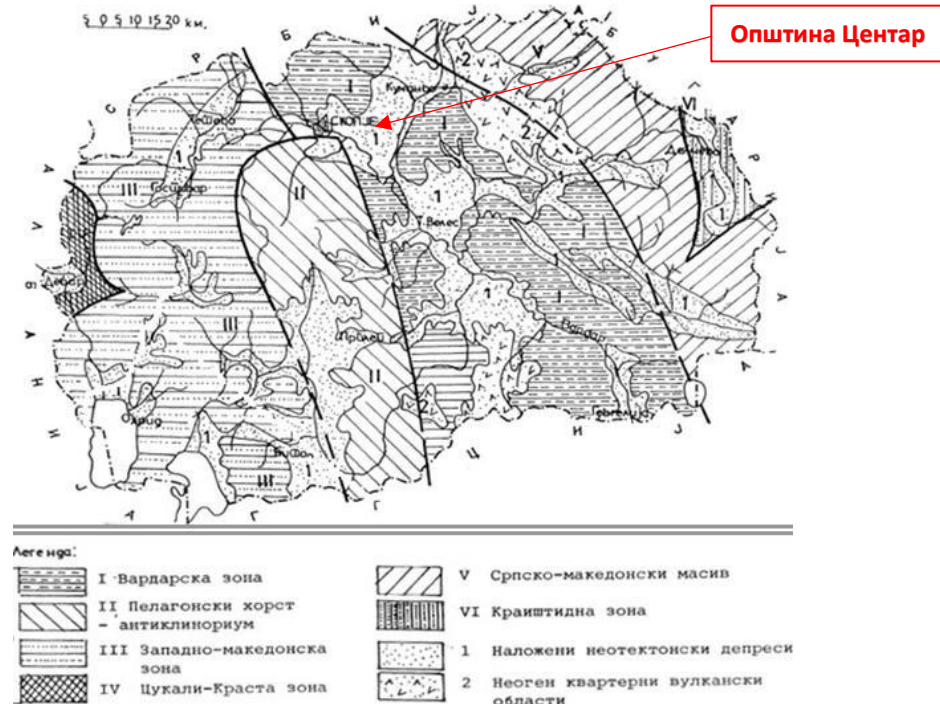
|   |                         |
|---|-------------------------|
| континентална субмедитеранска                               | планинско континентална |
| субмедитеранска   | субалпска               |
| топла континентална (јужен   југозападен дел од Македонија) | алпска                  |
| ладна континентална   |                         |

извор: Годишен извештај за квалитетот на животната средина за 2022 година, МЖСПП  
 Слика 25 Климатски подрачја во Република Северна Македонија

**Сеизмологија**

Од сеизмички аспект Општина Центар, како дел од градот Скопје, припаѓа на Вардарската сеизмичка зона, каде епицентралното подрачје е најпогодено од деструктивни земјотресни ефекти. Сеизмиката на Скопската котлина заедно со тектонските процеси предизвикале силни дури и катастрофални земјотреси во минатото. Сеизмичката активност на Скопската котлина е контролирана од сеизмичките активности на локалните сеизмички извори. Максималниот очекуван сеизмички интензитет изнесува IX (ЕМС-98) и е определен користејќи ги податоците од сите земјотреси, во овој регион.

КОНТРОЛНА ЛИСТА НА ПЛАН ЗА УПРАВУВАЊЕ СО ЖИВОТНА СРЕДИНА И СОЦИЈАЛНИ АСПЕКТИ (ПУЖССА)  
 Реконструкција на локалните улици „АЛБЕРТ АЈНШТАЈН; АНДОН ДУКОВ И ДОНБАС“,  
 Општина Центар- град Скопје



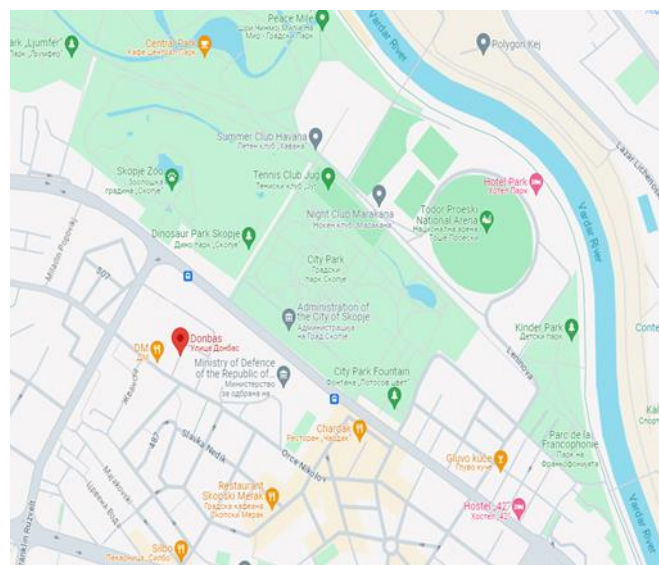
извор: Google

Слика 16 Тектонска карта за РСМ

### Вода

Низ територијата на Општина Центар минува реката Вардар која е најголемата река во Република Северна Македонија. Должината на реката низ општина Центар изнесува 3.02 km. Близината на реката до локалните улици изнесува: 672 m до улицата „Алберт Ајнштајн“, 708 m до улицата „Андон Дуков“ и 750 m до улицата „Донбас“.

Најблиско водно тело до проектната локација е река Вардар која е оддалечена околу 2 км северно, и не се очекуваат никакви влијанија од изведувањето на градежните работи.



### Квалитет на воздух

Во Република Северна Македонија, мониторингот на квалитетот на амбиенталниот воздух го врши Министерството за животна средина и просторно планирање, кое управува со државниот

автоматски систем за квалитет на воздух составен од 18 стационарни и 2 мобилни мерни станици, од кои 5 се лоцирани во Скопје (Карпош, Центар, Лисиче, Ректорат и Гази Баба). Најблиската мерна станица до локацијата на проектот е онаа во Општина Центар, лоцирана на околу 15 m оддалеченост од крстосницата меѓу ул. „Мајка Тереза“ и ул. „Васил Ѓоргов“ (со голема фреквенција на сообраќај) и на околу 20 m оддалеченост од мала крстосница. Оваа мерна станица служи за следење на влијанието на сообраќајот врз квалитетот на воздухот во центарот на градот Скопје.



извор: МЖССП

Слика 27,28 Мониторинг станица „Центар“

Изворите на емисии на загадувачки супстанции кои го загадуваат амбиенталниот воздух се стационарни извори (производни и енергетски субјекти и непроизводни деловни субјекти, мали производни субјекти со инсталирана моќност под 1 MW), мобилни извори (сообраќај) и дифузни извори (емисии од испарувања, истекувања и сл.)

Во општина Центар, најголемо влијание врз амбиенталниот воздух имаат сообраќајот, деловните субјекти, горењето дрва, јаглен и мазут, како и индустриските капацитети од соседните општини чии емисии се распространуваат во зависност од ружата на ветрови низ целата котлина на град Скопје.

### Отпад

Планот за управување со отпад на град Скопје (2016 - 2020), според кој постапуваат сите општини, определува општи и посебни цели преку кои се дефинираат долгорочни насоки и активности. Општите и посебните цели на стратегијата за управување со отпад претставуваат основа за подготвување и спроведување на ефективен систем за управување со отпадот.

Комуналниот и друг вид неопасен отпад од општина Центар се депонира на градската депонија „Дрисла“. Во општината се генерираат следните видови отпад:

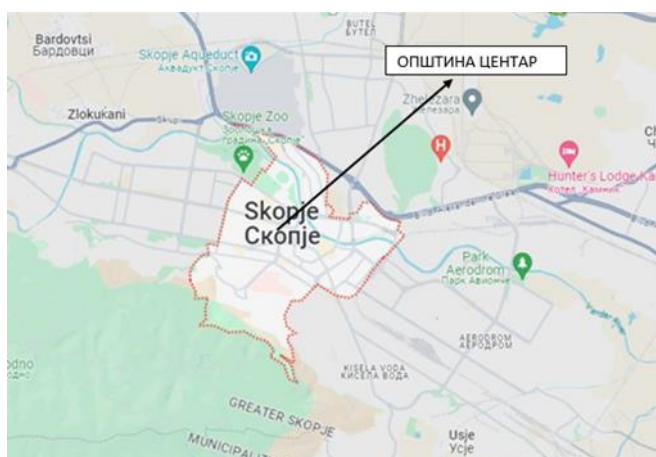
- Неопасен отпад:
  - мешан комунален отпад (вклучувајќи и биоразградлив);
  - отпад од пакување;
  - инертен отпад- градежен шут;
  - отпадна мил од септички јами.
- Опасен отпад:
  - медицински отпад;
  - отпад од азбест;
  - посебен отпад (отпадни масти и масла, отпадни масла за јадење, отпадни гуми, батерии и акумулатори, електрична и електронска опрема, искористени возила).

### Геологија и почва

Според карактерот на релјефот, скопската котлина, морфолошки се дели во две зони: централна и периферна зона. Таа е составена од неогени седименти и квартерни наслаги. Почвените материјали се заситени со подземни води со променливи носиво-деформабилни карактеристики. Нивната дебелина е хетерогена и изнесува од 20 m до 100 m.

### Биодиверзитет

Општина Центар како антропоген екосистем се карактеризира со урбано зеленило и урбана фауна која е карактеристична за населени места со значајно антропогено влијание. Најблиско заштитено подрачје од категорија V е планината Водно (зелена површина на сликата) кој ае оддалечена околу 3 км од проектната локација.



На северо – запад од проектната локација се наоѓа Скопската Зоолошка градина, од другата страна на булевар Илинден, во самиот Градски Парк. Не се очекуваат никакви влијанија врз Скопје ЗОО и нејзините жители, ниту на урбаното зеленило во Градски парк.

### Бучава

Бучавата во животната средина, на која се изложени луѓето во Општина Центар се однесува на бучава од различни извори: сообраќај, градежни активности, бучава од соседството, социјални извори, туристичко – угостителски објекти и извори кои не се поврзани со работна средина.

Бучавата во животната средина може да се класифицира како: а) континуирана бучава; б) повремена бучава; в) широкопојасна бучава; г) тонална бучава и д) импулсна бучава.

Со законот за заштита од бучава („Сл. Весник на РСМ“ бр. 79/07, 124/10, 47/11, 163/13, 146/15) се дефинирани правата и обврските на национално и локално ниво (на општина, градот Скопје, на општините во градот Скопје), како и правата и должностите на правните и физичките лица во однос на управувањето со бучавата во животната средина и заштита од истата.

Утврдени се и гранични вредности за основните индикатори на бучава со Правилникот за гранични вредности на нивото на бучава во животната средина („Сл. Весник на РСМ“ бр.147/08).

КОНТРОЛНА ЛИСТА НА ПЛАН ЗА УПРАВУВАЊЕ СО ЖИВОТНА СРЕДИНА И СОЦИЈАЛНИ АСПЕКТИ (ПУЖССА)  
 Реконструкција на локалните улици „АЛБЕРТ АЈНШТАЈН; АНДОН ДУКОВ И ДОНБАС“,  
 Општина Центар- град Скопје



Бул. „Партизански Одреди“ пред Т.Ц и пазар Буњаковец



Рекорд, строг Центар



Дебар Маало, Боемска улица

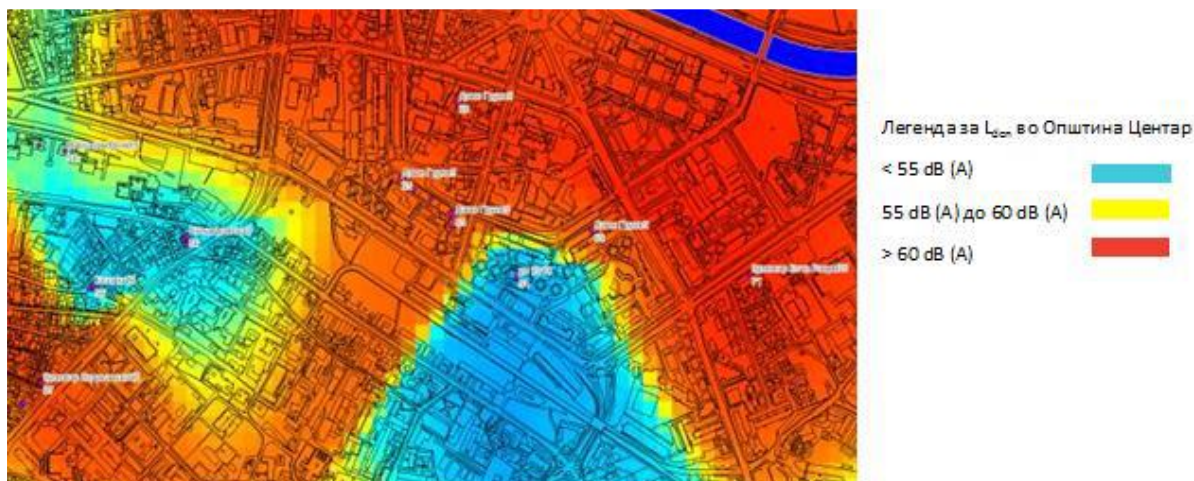


Улица „Македонија“

извор: Општина Центар

Слика 29-32 Дел од подрачјата со зголемено ниво на бучава на територијата на Општина Центар

Во Општина Центар не се спроведува континуиран мониторинг на бучавата.



извор: Проценка на изложеност на бучава и негативни ефекти во Општина центар (Институт за јавно здравје – Скопје)

Слика 33 Измерени нивоа на бучава за индикатор  $L_{den}$  на неколку мерни места во Општина Центар

### Културно наследство

Општина Центар изобилува со голем број на објекти од културно, историско, верско и јавно значење. На подрачјето на општината се наоѓаат многу културно - историски споменици и знаменитости по кои е препознатлив и градот Скопје и Република Северна Македонија како Камен Мост и скопското Кале (кои се застапени на грбот на градот Скопје). Исто така во Дебар



Маало е остатоко од влезниот дел на првата македонска гимназија по втората светска војна, потоа се наоѓаат црквите Свети Димитрија и соборниот храм Свети Климент Охридски.

Објекти со статус културно наследство на територија на Општина Центар се: Даут пашин амам, Феудална кула, Станбена зграда Шкаперда, Стара железничка станица, Црква Св. Димитрија, Кебир Мехмед Челеби Џамија, Феудална кула, Црква Св. Спас, Чешма Алти Ајак, Скопска тврдина Кале, Камен мост, Спомен куќа на Лазар Личеноски, Зграда на Ташковиќ, Згради на ул. Орце Николов (бр.83а, 88, 108, 109, 115), Згради на бул . Илинден (бр.41, 53, 63, 68, 80), Згради на ул. Наум Наумовски Борче (бр.82,88), Зграда на ул. Раде Кончар бр.4а, Зграда на градска болница, Куќа на ул. Маршал Тито бр.33 – Ристиќева палата, Споменик на Гоце Делчев во парк, Споменик на паднатите борци на ул. Илинденска.

### Чувствителни рецептори

Локалното население (кое живее на улиците под реконструкција), работниците (кои ќе бидат ангажирани во текот на проектните активности), се дефинирани како чувствителни рецептори за време на реализацијата на проектот. Потенцијалното влијание и ризикот врз животната средина, како и процената на ризикот и влијанието за секој аспект, се дадени во подолу.

Се очекува потенцијалните ризици и влијанија на реализацијата на ППЛП за проекти од помал обем, да бидат привремени и/или реверзибилни, со мала магнитуда и специфични за конкретната локација. Тие влијанија се поврзани со:

- ✚ Бучава и вибрации;
- ✚ Прашина и емисии на гасови;
- ✚ Создавање различни видови неопасен отпад, како и мали количини на опасен отпад;
- ✚ Потенцијално загадување на почвата и водните ресурси (инцидентни истекувања на моторни масла, средства за подмачкување, гориво, итн...);
- ✚ Можно привремено нарушување на тековниот сообраќај (со почеток на проектните активности во текот на денот кога населението ќе ги користи улиците);
- ✚ Безбедност во сообраќајот;
- ✚ Безбедност и здравје на заедницата;
- ✚ Кумулативни влијанија од градежните активности;
- ✚ Оневозможен пристап до индивидуалните и колективните санбени објекти, бизнис објекти;
- ✚ Безбедност и здравје при работа на градежните работници.

За под-проектот не е предвидена експропријација, бидејќи земјиштето каде што се наоѓа локалната улица е државно. Според Основниот проект и извршената посета на теренот на улицата каде што се планирани проектните активности не се забележани илегални објекти.

За потребите на Изведувачот за привремено поставување на машини и опрема на локација во непосредна близина на проектот што е во приватна сопственост (доколку има потреба), потребно е да се потпише Договор со сопственикот на парцелата за времено користење на земјиштето за време на периодот на спроведување на проектот. Изведувачот ќе даде предност на земјиште која има непропустлива површина за паркирање со површинско собирање на истекување и поврзување со третман/канализација, доколку постои.

Договорот ќе ги дефинира роковите и обврските за користење на земјиштето или други простории (на пр. гаража, простор за складирање, итн.) во согласност со оваа Контролна листа

на ПУЖССА и подготвената РПР за ППЛП. Покрај тоа, целиот надоместок ќе биде платен од страна на Изведувачот пред пристапот до соодветното земјиште.

На Изведувачот не му е дозволено да зазема земјиште од трета страна, без претходна писмена согласност од третата страна (на пример, Договор). Секоја штета на трети лица предизвикана од страна на Изведувачот ќе биде компензирана единствено од страна на Изведувачот.

## 5. Цел на Контролна листа ПУЖССА

Контролна листа на ПУЖССА се користи за проектите за Реконструкција на локалните патишта - едноставни, помалку ризични под-проекти, кои обично се состојат само од промена на асфалтот или дренажа на локалниот пат. Контролна листа на ПУЖССА претставува „прагматична добра практика“ и е осмислен така што да биде лесен за употреба и компатибилен со стандардите за животна средина и социјални аспекти на СБ.

Овој документ ќе помогне во оценувањето на потенцијалните влијанија врз животната средина и социјалните аспекти поврзани со предложениот под-проект, во утврдувањето на потенцијалните можности за подобрување на животната средина и социјалните аспекти и во препорачувањето на мерки за превенција, сведување на минимум и ублажување на неповолните еколошки и социјални влијанија.

Контролната листа на ПУЖССА е документ кој е составен дел на тендерската документација.

Процесот на проектирање и спроведување на работите предвидени во под-проектот се одвива во три фази:

- 1) Фаза на општа идентификација и опсег, во која ќе се извршат потребните работи на Реконструкција на патиштата. Во оваа фаза може да се утврдат потенцијалните негативни/неповолни влијанија, врз основа на извршените работи. Деловите 1, 2 и 3 се изработени како нацрт-верзија. Вториот дел од Контролната листа на ПУЖССА ги содржи сите типични активности и нивната поврзаност со типичните еколошки проблеми и соодветните мерки на ублажување.
- 2) Оваа фаза ги содржи техничките спецификации на проектот и процената на трошоците за градежни работи и другите услуги поврзани со под-проектот. Во оваа фаза се дефинира тендерот, доделувањето на договорите за изведување на работите и обврските утврдени во договорот на Изведувачот. Пред да биде објавен тендерот, Контролната листа на ПУЖССА треба да се објави за јавноста и да се финализира. Контролната листа на ПУЖССА е незаменлив дел од тендерската и договорната документација.
- 3) Во текот на фазата на спроведување (фаза на градба), Изведувачот ги спроведува мерките на ублажување и следење пропишани во Контролна листа на ПУЖССА, додека на соодветната локација се обезбедува сообразност со еколошките и социјалните стандарди (Контролна листа на ПУЖССА и регулативата за животна средина, здравје и безбедност (БЗР)) и другите квалитативни критериуми, а нивната примена ја проверува/надгледува Надзорен инженер, кој го вклучува надзорниот тим на инженери на локациите и дополнително надзорниот службеник ангажиран на проектот од страна на администрацијата на Општината.

За време на фазата на изградба на проектот, мерките за ублажување и мониторинг напишани во Списоците за проверка на ПУЖССА се спроведуваат од страна на Изведувачот. Усогласеноста на еколошките и квалитативните критериуми ја испитува надзорникот, односно инженерот.

Усогласеноста со животната средина и социјалните аспекти на Изведувачот се докажува преку мониторинг и план за ублажување имплементирани на градежната локација. Сепак, целокупната одговорност за усогласеноста останува на Заемопримачот/ЕИП.

Практичната примена на Контролната листа на ПУЖССА ќе се состои од реализација на Дел 1 во однос на обезбедувањето и документирањето на сите релевантни специфики на локацијата. Во вториот дел, активностите што треба да се преземат ќе се проверуваат според предвидениот вид на активност, а во третиот дел ќе се утврдат и ќе се применат параметрите за следење (Дел 3) во согласност со активностите прикажани во Дел 2. Мониторингот вклучува и надзор врз спроведувањето на планот за ублажување.

Целосно пополнетата Контролна листа на ПУЖССА, прикажана во табела за секој вид работа, ќе биде прикачена како составен дел од тендерската постапка и договорите за изведување на работите и документ кој е аналоген на сите технички и комерцијални услови коишто договорните страни треба да ги потпишат. Врз основа на Контролната листа на ПУЖССА во фазата пред започнување на градежните активности, Изведувачот подготвува, а Надзорниот инженер одобрува карактеристичен за градежната локација ПУЖССА на Изведувачот (ПУЖССА-И).

## 6. Примена на Контролна листа на ПУЖССА

По пополнувањето на Контролната листа за еколошки и социјален скрининг од страна на Експертот за животна средина и социјални аспекти, проектот се класифицира како „**проект со умерен ризик**“.

Контролната листа на ПУЖССА се користи за проекти кои опфаќаат **само реконструкција на постојните локални патишта/улици** (промена на асфалтниот слој и негова замена со нов, повторно поставување на тротоар, поправка на дупките, крпење и секакво друго средување на површината на патот.).

Контролната листа е поделена на 4 сегменти:

- Вовед, во кој се изложува проектот, со дефиниција на еколошката категорија и објаснување на концептот на Контролна листа на ПУЖССА;
- Дел 1 - Описен дел на проектот („пасош на локацијата“), во кој се дадени локацијата, законодавството, описот на проектот и процесот на јавна расправа/увид;
- Дел 2 - Анализа на еколошкиот и социјалниот аспект на секоја активност преку прашања од затворен тип, проследено со мерки на ублажување за секоја активност;
- Дел 3 - План за следење на активностите во трите фази: подготовка, фаза пред започнување на изградбата, изградба и работење.

Контролна листа на ПУЖССА за работите на реконструкција на улиците ги содржи влијанијата врз животната средина и социјални аспекти и соодветните мерки на ублажување, со цел

влијанијата врз животната средина (загадување на воздухот и водите и бучава) да се сведат на минимум. Списокот, исто така, нуди и практики на управување со опасен и неопасен отпад и мерки за контрола на испуштените супстанции на градежната локација. Во Контролната листа на ПУЖССА се дадени и чекори кои треба да се преземат во случај доколку на локацијата на реконструкција на улицата постојат или се пронајдени предмети од културно или археолошко значење.

## 7. Механизам на поплаки

ЕИП во рамките на МТВ воведо механизам за поплаки со кој ќе се осигура одговор на сите грижи и поплаки, особено од засегнатите страни и заедниците.

Со цел добивање коментари од засегнатите страни (локалните граѓани и работниците на проектните локации), ЕИП воспостави постапка на механизам за поплаки кој вклучува образец за поплаки за фазата на изградба на проектот што ќе биде достапен во електронска форма на веб-страницата на МТВ, веб-страницата на општината и веб-страницата на Изведувачите. Откако ќе се подготви нацрт-листата за проверка на ПУЖССА, специфична за локацијата, ќе биде објавена на официјалните веб-страници на општината и Министерството за транспорт и врски во период од 14 календарски дена. Во овој период засегнатите локални жители и другите засегнати страни би можеле да имаат шанса да го прочитаат документот и доколку имаат какви било прашања/коментари во врска со активностите за планирање, преку достапниот Формулар за поплаки би можеле да го испратат преку Е-пошта до назначеното одговорно лице за животна средина и социјални аспекти од ЕИП. Одговорното лице на ЕИП мора да одговори на примениот приговор во период од 15 календарски дена.

Механизмот за решавање на поплаки ќе биде поставен на ниво на општина откако ќе бидат ангажирани изведувачот и инженерот за надзор. Пред отпочнување на градежните работи на терен, ќе се организира воведен состанок на кој детално ќе се разговара за целта и функцијата на Механизмот на поплаки. Исто така, општината ќе назначи одговорно лице-општински службеник и претставници од засегнатите локални заедници за Механизмот за поплаки кои ќе бидат активни во текот на периодот на изградба и тие ќе бидат поврзани со локалните засегнати лица и другите засегнати страни вклучени во активностите на Проектот.

Образецот за поплаки кој може да се користи во фазата на изградба, е подготвен за локалното население (доколку се случи инцидент или оштетување на приватна сопственост) и за работниците (поплака за недостаток на заштитна опрема, зголемено работно време, работа без период за одмор, мобинг, сексуално вознемирување итн.) кои ќе бидат вклучени во градежните активности.

Пред да се започне со градежни активности, Изведувачот треба да ги извести работниците за образецот за поплаки и можноста да ги искажат своите жалби и поплаки во врска со работењето на градилиштето. Локалното население ќе се запознае со оваа можност преку Информациите објавени на Информативната табла во рамките на месната заедница, веб-страницата на

општината, преку локално радио или локална ТВ станица (доколку има) и средби на самата локација.

ЕИП ќе обезбеди Механизмот за поплаки да може да одговори на сите грижи и поплаки, особено од засегнатите засегнати страни и ранливите групи.

Треба да се преземат следниве чекори од страна на ЕИП/ Надзор и Изведувач, за да се обезбеди целосно функционирање на Механизмот за поплаки:

**Чекор 1:** Евиденција за примени поплаки во регистарот на Механизмот за поплаки;

**Чекор 2:** Издавање потврда на лицето кое ја поднело жалбата за приемот на истата во рок од 5 календарски дена;

**Чекор 3:** Истражување на поплаката;

**Чекор 4:** Решавање на жалбата во рок од 15 календарски дена од приемот на истата;

**Чекор 5:** Да се следи спроведувањето.

Во случаи кога поплаката/жалбата е нецелосно пополнета или не е доволно јасна, ЕИП ќе помогне и ќе дава совети за формулирање / дополнување на поднесената жалба, за да може истата да стане јасна, за да може ЕИП да донесе одлука, која ќе биде во најдобар интерес на лицата засегнати од Проектот.

Доколку ЕИП не е во можност да најде краткорочно решение на проблемите, тогаш ќе се изнајдат долгорочни корективни мерки за решавање на истите. Подносителот на жалбата ќе биде информиран за предложените корективни активности и за нивното следење во рок од 25 календарски дена по прифаќањето на поплаката. Во ситуација кога ЕИП не може да го реши конкретниот проблем преку механизмот за поплаки или доколку нема потреба од никакво дејствување, тогаш ќе обезбеди детално објаснување / оправдување за тоа зошто не е решено прашањето. Одговорот, исто така, ќе содржи објаснување за тоа како лицето / организацијата што ја покренала жалбата може да покрене поплака во случај исходот да не биде задоволителен. Во секое време, жителите можат да бараат други правни решенија во согласност со законската легислатива на Република Северна Македонија, вклучувајќи и формална судска жалба.

Поплаките може да се дадат усно, преку телефон, во писмена форма (по пошта или е-пошта) или со пополнување на формуларот за поплаки (Прилог). Образецот за поплаки ќе биде достапен на веб-страницата на агенциите за имплементација на проектот (МТВ/ЕИП) заедно со јасни информации за тоа како повратни информации, прашања, коментари, загрижености и поплаки можат да бидат доставени од која било заинтересирана страна и информации во врска со управувањето со Механизмот за поплаки од ЕИП и во однос на постапката и роковите. Понатаму, на веб-страницата е дадена можност и електронски да се поднесе поплака.

КОНТРОЛНА ЛИСТА НА ПЛАН ЗА УПРАВУВАЊЕ СО ЖИВОТНА СРЕДИНА И СОЦИЈАЛНИ АСПЕКТИ (ПУЖССА)  
 Реконструкција на локалните улици „АЛБЕРТ АЈНШТАЈН; АНДОН ДУКОВ И ДОНБАС“,  
 Општина Центар-град Скопје

| Контакт лице за примање и одговарање на поплаки | Контакт информации   |                     |
|---|--|---------------------|
| МТВ-ЕИП<br>Г-ѓа Сашка Богданова<br>Ајцева       | E-mail<br><a href="mailto:saska.bogdanova.ajceva@piu.mtc.gov.mk">saska.bogdanova.ajceva@piu.mtc.gov.mk</a> | Тел.<br>070858039   |
| Општина Центар-Скопје<br>Г-дин Кире Секулоски   | E-mail:<br><a href="mailto:kire.sekuloski@centar.gov.mk">kire.sekuloski@centar.gov.mk</a>                  | Тел.<br>076 313 381 |

Со цел да се проследат поплаките добиени во рамките на проектот, се планира регистар на Механизмот за поплаки. Посебно номинираните членови на персоналот ќе водат записи за поплаки во регистарот на жалби. Ова ќе вклучува:

- Број на поплаки;
- Датум на приемот;
- Име на засегната страна, пол, возраст и контакт информации;
- Датум на признавање;
- Опис на поплака;
- Опис на преземените активности;
- Датум на решавање на поплаката.

ЕИП ќе го споделува Регистарот за поплаки со СБ на месечно ниво (или по потреба).

## 8. Следење и Известување

За следење на одговорностите за животна средина и социјални аспекти, одговорните субјекти се наведени во Планот за следење (Дел 3).

Во табеларните делови од документот, во детали јасно се објаснети мерките за ублажување и следење, со цел да се вклучат во договорите за изведба на работите.

Мерките за ублажување кои се однесуваат на проектните активности вклучуваат, но не се ограничени на: употреба на Средства за лична заштита (СЛЗ) од страна на работниците на локацијата, спречување на загадувањето на воздухот, количината на вода што се користи за намалување на емисиите на прашина на локацијата и онаа која се испушта на локацијата, пречистувањето на отпадни води, одржување на прописни санитарни објекти за работниците, собирање на отпадот од различен вид (почва, метали, пластика, опасен отпад, т.е. остатоци од боја, хидраулични моторни масла), количествата на отпад, правилното организирање рути и објекти за одлагање или, секогаш кога е можно, повторна употреба или рециклирање на отпадот. Освен во делот 3, Надзорот на локацијата треба да провери и дали Изведувачот ги исполнува мерките на ублажување од Делот 2 како и степенот на имплементација на мерките за ублажување.

Доколку има неусогласености при спроведување на Контролна листа на ПУЖССА и/или се евидентирани во извештајот за следење, се активираат казните кои се претходно предвидени во договорот. Во екстремни случаи, во договорот е предвидено негово раскинување.

Добра комуникација помеѓу сите инволвирани засегнати страни (Изведувач, Надзор, општинската администрација, ЕИП во МТВ и други релевантни лица од општината) е многу значаен за обезбедување на континуирано извршување на проектните активности и успешно завршување на целокупниот проект.

Мониторингот на животната средина за време на спроведувањето на проектот ќе обезбеди информации за клучните еколошки аспекти на проектот, особено за влијанијата на проектот врз животната средина и ефективноста на мерките за ублажување. Мониторингот и известувањето за усогласеноста со ПУЖССА листата за проверка за специфичната локација ќе бидат обезбедени од страна на ЕИП (специјалист за животната средина и социјалните аспекти) и надзорниот инженер. Специјалистот за животната средина и социјалните аспекти ќе биде одговорен да подготвува Извештаи за имплементација на ПУЖССА, вклучувајќи извештаи за усогласеност со животната средина и социјалните аспекти за напредокот на проектот. Надзорниот инженер ќе известува до ЕИП на месечна основа, а ЕИП ќе доставува Извештај за имплементација на ПУЖССА до СБ два пати годишно. За краткорочните активности, **Извештајот за имплементација на ПУЖССА** ќе се подготвува на секои шест месеци (најмалку еднаш пред завршување на проектните активности). Прифатлив извештај за имплементација и мониторинг на мерките за животната средина и социјалните аспекти од изведувачот или надзорникот на локацијата би бил услов за целосна исплата на договорните суми, исто како и техничките критериуми за квалитет или истражувањата за квалитет).

Изведувачот ќе подготви, а инженерот ќе контролира, одобрува и доставува редовни Квартални извештаи за животната средина и социјалните аспекти до ЕПИ за секој под-проект. На крајот на проектот, Изведувачот ќе подготви, а инженерот ќе ги контролира, одобрува и доставува конечните (годишни) извештаи за животната средина и социјалните аспекти до ЕИП. ЕИП ќе ги достави овие извештаи до Банката.

Прифатлив извештај за имплементација и мониторинг на мерките за животна средина и социјални аспекти од изведувачот или надзорникот на локацијата би бил услов за целосна исплата според договорните услови, исто како и техничките критериуми за квалитет или истражувањата за квалитет.

Во случај на инцидент или незгода, Изведувачот треба веднаш да ја извести ЕИП под МТВ за инцидентот или несреќата, за секое повредено или починато лице, за каква било штета на животната средина, за видот на штетата, како и кога се случил инцидентот/несреќата, каде се случил и други релевантни информации. Паралелно, Изведувачот треба да го информира Трудовиот инспекторат за инцидентот/несреќата со повеќе детали во согласност со националната регулатива за здравствена заштита и безбедност.

ЕИП при МТВ треба веднаш да го регистрира инцидентот/несреќата поврзана со проектот или доколку има влијание врз него, доколку има или може да има значителен негативен ефект врз животната средина (на пр. поголеми излевања на хемикалии, масла, горива итн.), погодените заедници, јавноста или работниците на градилиштето (на пр. професионални несреќи што може да резултираат со сериозни повреди, малолетници, повреди, смрт, падови, сообраќајни несреќи итн.). Доколку е можно, треба да се организира посета за мониторинг од страна на специјалистот за животна средина и социјални аспекти од ЕИП на локацијата каде што се случил инцидентот/несреќата.

КОНТРОЛНА ЛИСТА НА ПЛАН ЗА УПРАВУВАЊЕ СО ЖИВОТНА СРЕДИНА И СОЦИЈАЛНИ АСПЕКТИ (ПУЖССА)  
Реконструкција на локалните улици „АЛБЕРТ АЈНШТАЈН; АНДОН ДУКОВ И ДОНБАС“,  
Општина Центар-град Скопје

ЕИП треба да го пријави инцидентот/несреќата до раководителот на Работниот тим на Банката во рок од 24 часа во согласност со Алатката за одговор на еколошки и социјални инциденти (ESIRT) и дефинираните процедури за известување. ЕИП ќе обезбеди доволно детали во врска со инцидентот или несреќата, укажувајќи на итните мерки преземени за нејзино решавање, вклучувајќи било каква информација обезбедена од страна на кој било Изведувач/Подизведувач или надзорен инженер.

Изведувачот е должен да го испрати Извештајот од Трудовиот инспекторат (кога е доставен од страна на органот) до ЕИП, известувајќи за состојбата на градилиштето (доколку е затворено или можат да продолжат со работа), спроведените мерки или планот кој треба да се спроведе во вид на активности кои следат со временска рамка за спроведување, со цел спречување на слични немили настани итн. ЕИП ќе ја информира СБ за наодите од Трудовиот инспекторат и статусот на градилиштето во рок од 24 часа по приемот на Извештајот од Трудовиот инспекторат.

Специјалистот за животна средина и социјални аспекти при ЕИП ќе го следи спроведувањето на предложените последователни активности, предложени со цел спречување на слични настани.

## Контролна листа на ПУЖССА за работите за реконструкција

| ДЕЛ 1: ИНСТИТУЦИОНАЛНИ И АДМИНИСТРАТИВНИ ПРАШАЊА    |   |  |   |                                |
|---|---|--|---|--------------------------------|
| Земја   | Република Северна Македонија  |  |   |                                |
| Име на под-проектот                                 | Проект за поврзување на локалните патишта, Република Северна Македонија   |  |   |                                |
| Опсег на под-проектот и на конкретни активности     | Реконструкција на локалитите улици „АЛБЕРТ АЈНШТАЈН, АНДОН ДУКОВ И ДОНБАС“ во Општина Центар-Скопје                         |  |   |                                |
| Институционални аранжмани (Име и детали за контакт) | СБ (Лидер на проектниот тим)<br>Wenyu Jia<br>Тел: /<br>email:<br><a href="mailto:wjia@worldbank.org">wjia@worldbank.org</a> | Менаџмент на проектот<br>Харита Пандовска<br>Тел: +389 2 3145 497<br>E-mail:<br><a href="mailto:harita.pandovska@piu.mtc.gov.mk">harita.pandovska@piu.mtc.gov.mk</a> | Локален партнер и/или Примател<br>Кире Секулоски<br>тел: +389 076 313381<br>E-mail:<br><a href="mailto:kire.sekuloski@centar.gov.mk">kire.sekuloski@centar.gov.mk</a> |                                |
| Аранжмани за спроведување (Име и детали за контакт) | Надзор над безбедноста  | Надзор над локалниот партнер   | Надзор на локалниот инспекторат   | Изведувач                      |
|   | Не е утврден<br>Тел:<br>email:  | Не е утврден<br>Тел:<br>email:   | Не е утврден<br>Тел:<br>email:  | Не е утврден<br>Тел:<br>email: |
| Аранжмани за спроведување (Име и детали за контакт) | Надзор** (По завршување на постапката, името и деталите за контакт на Инженерот за надзор се додава во долните полиња).     |  |   |                                |
|   | Ќе се утврдат по завршувањето на постапката на јавна набавка за потребите на под-проектот.                                  |  |   |                                |
| ОПИС НА ЛОКАЦИЈАТА                                  |   |  |   |                                |
| Име на локацијата                                   | Реконструкција на локалитите улици „АЛБЕРТ АЈНШТАЈН, АНДОН ДУКОВ И ДОНБАС“ во Општина Центар-Скопје                         |  |   |                                |



КОНТРОЛНА ЛИСТА НА ПЛАН ЗА УПРАВУВАЊЕ СО ЖИВОТНА СРЕДИНА И СОЦИЈАЛНИ АСПЕКТИ (ПУЖССА)  
 Реконструкција на локалните улици „АЛБЕРТ АЈНШТАЈН; АНДОН ДУКОВ И ДОНБАС“,  
 Општина Центар- град Скопје

|                                      |   |  |
|--------------------------------------|---|--|
| Опис на локацијата (географски опис) | Опис на проектната локација е преставена во Поглавје 3 во оваа Контролна листа на ПУЖССА            | Податоци за локацијата (фотографија на локацијата) [x]Д [] Н |
| Кој е сопственик на земјиштето?      | Република Северна Македонија  |  |
| Географски опис                      | Земја: Република Северна Македонија<br>Регион: Скопски<br>Општина: Центар<br>Населено место: Центар |  |

**ЗАКОНОДАВСТВО**

|   |   |
|---|---|
| Да се утврдат национално то и локалното законодавство и дозволите кои се однесуваат на активност(ите) на проектот | <ul style="list-style-type: none"> <li>▪ Закон за животна средина (Службен весник бр. 53/05,81/05,24/07,159/08, 83/2009, 124/2010, 51/2011, 123/12, 93/13, 163/13, 42/14, 44/15 129/15, 192/15, 39/16, 99/18 89/22 и 171/22 );</li> <li>▪ Закон за водите (Службен весник бр. 87/08, 6/09, 161/09, 83/10, 51/11, 44/12, 163/13180/14, 146/15, 52/16 и 151/21);</li> <li>▪ Закон за управување за отпад (Службен весник бр. 216/21);</li> <li>▪ Листа на видови отпад (Службен весник бр. 100/05);</li> <li>▪ Закон за заштита на природа (Службен весник бр. 67/06, 16/06, 84/07, 59/12, 13/13, 163/13, 146/15, 9/16, 63/16, 113/18, 151/21);</li> <li>▪ Закон за шумите (Службен весник бр. 64/09, 24/11, 53/11, 25/13, 79/13, 147/13, 43 / 14,160 / 14, 33/15, 44 / 15, 147/15, 07/16, 39/16)</li> <li>▪ Закон за заштита од бучава (Службен весник бр. 79/07, 124/10, 47/11, 163/13, 146/15, 151/21);</li> <li>▪ Закон за хемикалии (Службен весник на Република Македонија бр. 145/10, 53/11, 164/13, 116/15, 149/15);</li> <li>▪ Закон за квалитет на амбиенталниот воздух (Службен весник бр. 67/04 со измените во бр. 92/07, 35/10, 47/11, 59/12, 163/13, 10/15, 146/15, 151/21);</li> <li>▪ Закон за заштита на културното наследство (Службен весник бр. 20/04, 115/07, 18/11, 148/11, 23/13, 137/13, 164/13, 38/14, 44/14);</li> <li>▪ Закон за здравје и безбедност при работа (Службен весник бр. 92/07, 98/10, 93/11, 136/11, 60/12, 23/13, 25/13, 164/13);</li> <li>▪ Закон за здравствена заштита (Службен весник бр. 07/07, 44/11, 145/12, 87/13);</li> <li>▪ Закон за пристап до информации од јавен карактер (Службен весник на РМ бр. 13/06, 86/08, 06/10, 42/14, 148/15, 55/16);</li> <li>▪ Закон за безбедност во сообраќајот (Службен весник на РМ бр. 169/15, 226/15, 55/16, 11/18, 83/18, 98/19, 302/20, 122/21);</li> <li>▪ Закон за Јавни Патишта (Службен весник на РМ бр. 84/08, 52/09, 114/09, 124/10, 23/11, 53/11, 44/12, 168/12, 163/13, 187/13, 39/14, 42/14, 166/14, 44/15, 116/15, 150/15, 31/16 и 71/16);</li> <li>▪ Закон за задолжување на Република Северна Македонија со заем од Меѓународната банка за обнова и развој - Светска банка по договорот за заем за финансирање на проектот за поврзување на локални патишта (Службен весник на РМ бр. 261/19),</li> <li>▪ Други релевантни законски и подзаконски акти.</li> </ul> |
|---|---|

**ОБЈАВА НА ПУЖССА КОНТРОЛНА ЛИСТА И ЈАВНА РАСПРАВА**

|   |   |
|---|---|
| Да се утврди кога/каде се одржала јавната расправа и кои биле | Контролна листа на нацрт-планот за управување со животната средина и социјалните аспекти (ПУЖССА) (за проектите со умерен ризик) ќе и биде достапен на јавноста во текот на 14 работни дена, на веб страна на Општина Центар-Скопје ( <a href="https://centar.gov.mk/">https://centar.gov.mk/</a> ) и на веб страната на МТВ/ЕИП ( <a href="http://www.mtc.gov.mk/">http://www.mtc.gov.mk/</a> или <a href="https://wbprojects-mtc.mk/en/lrcp/">https://wbprojects-mtc.mk/en/lrcp/</a> ), придружена со Образец за доставување коментари. |
|---|---|

КОНТРОЛНА ЛИСТА НА ПЛАН ЗА УПРАВУВАЊЕ СО ЖИВОТНА СРЕДИНА И СОЦИЈАЛНИ АСПЕКТИ (ПУЖССА)  
 Реконструкција на локалните улици „АЛБЕРТ АЈНШТАЈН; АНДОН ДУКОВ И ДОНБАС“,  
 Општина Центар-град Скопје

|  |   |
|--|---|
| забелешките на консултираните засегнати страни | <p>Јавната објава ќе биде изработена со краток опис за целта на проектот, проектните активности и времетраењето на активностите, влијанијата врз животната средина и социјалните активности, предложените мерки, достапноста на списокот за ПУЖССА заедно со Образецот за доставување коментари на веб-страницата на МТВ и веб-страницата на општина Центар-Скопје, Информативен одбор во рамките на Локалната заедница. Соопштението ќе содржи и информации за можноста граѓаните да изнесат мислење /предлог /коментари за подготвената листа за ПУЖССА со пополнување на Образец за поднесување коментари и доставување до одговорното лице од МТВ Г-ѓа Сашка Богданова Ајцева (e-mail:<a href="mailto:saska.bogdanova.ajceva@piu.mtc.gov.mk">saska.bogdanova.ajceva@piu.mtc.gov.mk</a> ). Образецот за поднесување може да се пополни со целосен идентитет или анонимно, а коментарот или предлогот треба да бидат целосно опишан за да се земат предвид во крајната верзија на Контролна листа на план за управување со животната средина и социјалните аспекти (ПУЖССА).</p> <p>Јавната објава ќе биде објавена на локалното радио или ТВ станица (доколку има) и на информативната табла во рамките на локалната заедница. Социјалните медиуми на Општина Центар-Скопје ( <a href="https://centar.gov.mk/">https://centar.gov.mk/</a>, <a href="#">Facebook страница</a>) исто така, ќе се користат за подигнување на свеста за спроведувањето на Проектот и идентификувани ризици, влијанија и мерки за намалување на влијанието на ризиците.</p> <p>Сите релевантни коментари и предлози добиени од засегнатите страни ќе бидат вклучени во конечната ПУЖССА контролна листа и ќе бидат доставени до ЕИП/ТВ, експертот за животна средина и социјални аспекти и специјалистите на Светска банка за одобрување. Одобрената финална верзија на Контролната листа на ПУЖССА треба да биде вклучена во Договорот за имплементација со општината и во соодветните тендерски документи и во договорот за градежни работи. Конечната верзија на Контролната листа на ПУЖССА ќе биде објавена на горенаведените веб-страници (локално и на МТВ/ЕИП) за целото времетраење на спроведувањето на проектот.</p> |
| <b>ГРАДЕЊЕ НА ИНСТИТУЦИОНАЛНИ КАПАЦИТЕТИ</b>   |   |
| Ќе има ли некакво градење на капацитети?       | <p><input type="checkbox"/> Н или <input type="checkbox"/> Д</p> <p>Номинираниот претставник/ци од општината ќе бидат поканети да присуствуваат на сите релевантни обуки за животна средина и социјални аспекти и/или обуки за безбедност на патиштата и/или кои било други обуки за градење капацитети во рамките на ППЛП.</p>   |

КОНТРОЛНА ЛИСТА НА ПЛАН ЗА УПРАВУВАЊЕ СО ЖИВОТНА СРЕДИНА И СОЦИЈАЛНИ АСПЕКТИ (ПУЖССА)  
Реконструкција на локалните улици „АЛБЕРТ АЈНШТАЈН; АНДОН ДУКОВ И ДОНБАС“,  
Општина Центар- град Скопје

| ДЕЛ 2.1: ЕКОЛОШКИ/СОЦИЈАЛЕН СКРИНИНГ  |  |               |   |
|---|--|---------------|---|
| Дали активноста на локацијата ќе вклучува некои од следните потенцијални проблеми/ризици: | Активност  | Статус        | Дополнително упатување                        |
|   | <b>А. Општи услови</b>   | [x] Да [ ] Не | Види Дел А                                    |
|   | <b>В. Општи работи на Реконструкција</b>   |               |   |
|   | <ul style="list-style-type: none"> <li>• Сообраќај на возила на самата локација</li> <li>• Зголемување на количината прашина и на бучавата поради работите на Реконструкција</li> <li>• Создавање отпад</li> <li>• Превоз на материјали и отпад</li> </ul> | [x] Да [ ] Не | Ако одговорот е „Да“, види Дел А, В подолу    |
|   | <b>С. Активности кои се одвиваат во близина на водни тела, како реки, езера, меѓународни води, итн. (Не се планирани интервенции на водните текови во близина на проектните локации)</b>   |               |   |
|   | <ul style="list-style-type: none"> <li>• Покачување на седиментите во водните тела</li> <li>• Промена на водниот тек</li> <li>• Загадување на водата поради привремено одлагање на отпад или истекувања</li> </ul>   | [ ] Да [x] Не | Ако одговорот е „Да“, види Дел А, В, С подолу |
|   | <b>Д. Влијание врз шумите и/или заштитените подрачја,</b>  |               |   |
|   | <ul style="list-style-type: none"> <li>• Близина на прогласените заштитени подрачја</li> <li>• Нарушување на заштитените живеалишта на животните</li> <li>• Сеча на дрвја/шуми</li> </ul>  | [ ] Да [x] Не | Ако одговорот е „Да“, види Дел А, В, Д подолу |
|   | <b>Е. Влијанија врз системот за површинско дренање</b>   | [x] Да [ ] Не | Ако одговорот е „Да“, види Дел А, В, Е подолу |
|   | <b>Ф. Близина на историски објект(и) или подрачја</b>  |               |   |
|   | <ul style="list-style-type: none"> <li>• Ризик од оштетување на познати/непознати историски објекти/подрачја</li> </ul>  | [ ] Да [x] Не | Ако одговорот е „Да“, види Дел А, В, Ф подолу |
|   | <b>Г. Безбедност на сообраќајот и пешаците</b>   |               |   |
|   | <ul style="list-style-type: none"> <li>• Сообраќај на возила на самата локација</li> </ul>   | [x] Да [ ] Не | Ако одговорот е „Да“, види Дел А, В, Г подолу |

КОНТРОЛНА ЛИСТА НА ПЛАН ЗА УПРАВУВАЊЕ СО ЖИВОТНА СРЕДИНА И СОЦИЈАЛНИ АСПЕКТИ (ПУЖССА)  
Реконструкција на локалните улици „АЛБЕРТ АЈНШТАЈН; АНДОН ДУКОВ И ДОНБАС“,  
Општина Центар- град Скопје

| ДЕЛ 2.1: ЕКОЛОШКИ/СОЦИЈАЛЕН СКРИНИНГ |   |  |
|--------------------------------------|---|--|
|                                      | <ul style="list-style-type: none"> <li>• Локацијата е во населено подрачје</li> </ul>   |  |
|                                      | <p><b>Н. Употреба на опасни или токсични материјали и создавање опасен отпад<sup>1</sup></b></p> <ul style="list-style-type: none"> <li>• Отстранување и одлагање на токсичниот и/или опасниот отпад во текот на активностите на Реконструкција <span style="float: right;">[x] Да [] Не</span></li> <li>• Складирање моторни масла и средства за подмачкување</li> </ul> | Ако одговорот е „Да“, види Дел А, В, Н подолу  |
|                                      | <p><b>И. Поставување на електрични столбови</b></p> <ul style="list-style-type: none"> <li>• Преместување на електричните столбови</li> <li>• Демонтирање на електричните столбови <span style="float: right;">[] Да [x] Не</span></li> <li>• Инсталација на подземните кабли на електричните столбови</li> </ul>   | Ако одговорот е „Да“, види Дел А, В, I подолу  |
|                                      | <p><b>Ј. Експропријација на земјиштето<sup>2</sup></b></p>  | <span style="float: right;">[] Да [x] Не</span><br>Ако одговорот е „Да“, види Дел А, В, J подолу |
|                                      | <p><b>К. Привремено користење на земјиште</b></p>   | <span style="float: right;">[x] Да [] Не</span><br>Ако одговорот е „Да“, види Дел А, В, K подолу |

<sup>1</sup>Токсични/опасни материјали вклучуваат, но не се ограничени на: горива, моторни/хидраулични масла, средства за подмачкување, токсични бои, итн.

<sup>2</sup>Експропријација на земјиште опфаќа преселба на населението, промени во животниот стил, нарушување на приватната сопственост и влијание врз тоа дали луѓето ќе се отселат и/или ќе останат или ќе вршат некоја дејност (киосци) на земјиштето или во близина

КОНТРОЛНА ЛИСТА НА ПЛАН ЗА УПРАВУВАЊЕ СО ЖИВОТНА СРЕДИНА И СОЦИЈАЛНИ АСПЕКТИ (ПУЖССА)  
 Реконструкција на локалните улици „АЛБЕРТ АЈНШТАЈН; АНДОН ДУКОВ И ДОНБАС“,  
 Општина Центар- град Скопје

| ДЕЛ 2.2 МЕРКИ ЗА УБЛАЖУВАЊЕ НА ВЛИЈАНИЕТО ВРЗ ЖИВОТНАТА СРЕДИНА И СОЦИЈАЛНИТЕ АСПЕКТИ |   |  |
|---|---|--|
| АКТИВНОСТ   | ПАРАМЕТАР   | КОНТРОЛНА ЛИСТА НА МЕРКИ ЗА УБЛАЖУВАЊЕ   |
| А. Општи услови   | Заштита и безбедност на заедницата и здравје и безбедност при работата (БЗР) за работниците | <p><b>Мерки за Заштита и Безбедност на заедницата:</b></p> <p>(a) Локалните градежни и еколошки инспекциски служби и граѓаните во Вевчани ќе бидат известени за изведувањето на проектните активности за Реконструкција на локалните улици „–Алберт Анштајн“, „Андон Дуков“ и „Донбас“ во општина Центар, град Скопје.</p> <p>(b) Пошироката јавност во општина Центар ќе биде известена за работите преку соодветно соопштение во медиумите и/или на јавно достапни места (вклучително и на градилиштето, на општинската огласна табла и на веб страната на општината (<a href="https://centar.gov.mk/">https://centar.gov.mk/</a>));</p> <p>(c) Сите дозволи, овластувања и мислења што се бараат со законот за проектните активности се добиени и валидни;</p> <p>(d) Подготовка и спроведување на <b>Планот за управување со градилиштето</b>;</p> <p>(e) Поставување на Информативна табла со основни информации околу проектот, Изведувачот и Надзор на проектната локација (вклучувајќи е-маил адреса и телефонски контакт на металното сандаче за Механизмот за Поплаки (МП) каде се примаат поплаки);</p> <p>(f) Луѓето кои живеат долж улицата навремено ќе бидат информирани за распоредот на проектните активности со цел соодветно да ги испланираат своите активности;</p> <p>(g) Соодветно поставување на знаци на проектните локации, за да се информираат работниците за клучните правила и регулативи што треба да се следат;</p> <p>(h) Соодветно обележување на и вон градежната локација (дел по дел) и ограничување на брзината на возилата (согласно одобриениот времен режим на сообраќај);</p> <p>(i) Непречен пристап до индивидуалните куќи и бизнис објекти;</p> <p>(j) Имплементација на динамичниот план и реализацијата на активностите ќе бидат стриктно имплементирани и следени со цел да се минимизираат влијанијата, особено спрема влезовите на куќите ;</p> <p>(k) Релевантните засегнати страни ќе бидат навремено известени за можните препреки;</p> |

КОНТРОЛНА ЛИСТА НА ПЛАН ЗА УПРАВУВАЊЕ СО ЖИВОТНА СРЕДИНА И СОЦИЈАЛНИ АСПЕКТИ (ПУЖССА)  
 Реконструкција на локалните улици „АЛБЕРТ АЈНШТАЈН; АНДОН ДУКОВ И ДОНБАС“,  
 Општина Центар- град Скопје

| ДЕЛ 2.2 МЕРКИ ЗА УБЛАЖУВАЊЕ НА ВЛИЈАНИЕТО ВРЗ ЖИВОТНАТА СРЕДИНА И СОЦИЈАЛНИТЕ АСПЕКТИ |           |  |
|---|-----------|--|
| АКТИВНОСТ   | ПАРАМЕТАР | КОНТРОЛНА ЛИСТА НА МЕРКИ ЗА УБЛАЖУВАЊЕ   |
|   |           | <p>(l) Поставување на ленти за предупредување и сигнализирање на забранет пристап на неовластени лица на градилиштето. Отворените/активни градежни локации ќе бидат оградени;</p> <p>(m) Привремено складираниот материјал треба јасно да се означи.</p> <p><b>(n) Подготовки пред почетокот на работите и спроведување на Планот за управување со сообраќајот од страна на изведувачот;</b></p> <p>(o) <b>Планот за подготвеност и одговор при итни случаи ќе се подготви од страна на изведувачот пред започнување на проектните активности (пред-градежна фаза);</b></p> <p>(p) <b>Планот за БЗР ќе се подготви од страна на изведувачот пред започнување на проектните активности;</b></p> <p>(q) <b>Планот за безбедност на заедницата ќе се подготви од страна на изведувачот пред започнување на градежните активности;</b></p> <p>(r) Работниците треба да добијат <b>обука за прва помош и БЗР</b> соодветна на типот на работата, пред почетокот на проектните активности. Доволно количество прва помош и опрема за БЗР е обезбедена и достапна во секое време.</p> <p>(s) При организирање на проектните активности треба да се земат во предвид екстремните временски услови и соодветно приспособување на работното време и резервите (на пр. достапноста и снабдувањето со вода за пиење).</p> <p>(t) Сите работи ќе се вршат на безбеден и дисциплиниран начин, осмислен така што влијанијата врз работниците, граѓаните кои ја користат улицата и животната средина да се сведат на минимум.</p> <p>(u) <b>Обезбедени се безбедни премини</b> за луѓето кои живеат во близина на проектот;</p> <p>(v) Сите опасни места на градилиштето како јами, ровови и др., ќе бидат јасно обележани и оградени.</p> <p><b>Мерки за БЗР за работниците:</b></p> <p>(w) Работниците кои ќе бидат ангажирани треба да бидат обучени и редовно да носат лична заштитна опрема (ЛЗО) во согласност со најдобрите градежни практики</p> |

КОНТРОЛНА ЛИСТА НА ПЛАН ЗА УПРАВУВАЊЕ СО ЖИВОТНА СРЕДИНА И СОЦИЈАЛНИ АСПЕКТИ (ПУЖССА)  
 Реконструкција на локалните улици „АЛБЕРТ АЈНШТАЈН; АНДОН ДУКОВ И ДОНБАС“,  
 Општина Центар- град Скопје

| ДЕЛ 2.2 МЕРКИ ЗА УБЛАЖУВАЊЕ НА ВЛИЈАНИЕТО ВРЗ ЖИВОТНАТА СРЕДИНА И СОЦИЈАЛНИТЕ АСПЕКТИ |           |  |
|---|-----------|--|
| АКТИВНОСТ   | ПАРАМЕТАР | КОНТРОЛНА ЛИСТА НА МЕРКИ ЗА УБЛАЖУВАЊЕ   |
|   |           | <p>(постојано да носат шлем, маска и заштитни очила, безбедносни појаси и безбедносни чизми, како и други средства за лична заштита за конкретната работа);</p> <p>(x) Треба да се спроведуваат мерките за БЗР за заедницата и работниците (прва помош, заштитна облека за работниците, соодветни машини и алати);</p> <p>(y) Со машините треба да ракуваат исклучиво искусни и обучени ракувачи, со што се намалува ризикот од несреќи;</p> <p>(z) Процедури во вонредни состојби (<b>План за подготвеност и одговор при итни случаи</b>) им се објаснети на работниците и истите се достапни на градилиштето.</p> <p><b><u>Противпожарни мерки:</u></b></p> <p>(aa) Постапките во случај на пожар треба да бидат доставени до сите вработени;</p> <p>(bb) Ќе се обезбеди постојано присуство на противпожарни уреди на проектните локации за случај на пожар или друго оштетување. Нивната местоположба се означува и работниците се известуваат за тоа. Нивото на противпожарна опрема ќе се оцени и евалуира со помош на типична оценка на ризик;</p> <p>(cc) Надгледувањето на заштитата од пожари / противпожарните капацитети ќе се спроведува од назначен персонал;</p> <p>(dd) Делниците од улиците кои не се санираат, да се одржуваат чисти.</p> <p><b><u>Известување за несреќи / хаварији:</u></b></p> <p>(ee) Изведувачот е должен веднаш, а најдоцна во рок од 48 часа по настанот на инцидентот/несреќата, писмено да го известува Трудовиот инспекторат (Министерството за труд и социјална политика), претседателот на синдикалната организација и претставникот на вработените за безбедност и здравје при работа за:<br/>                     - секоја смрт, колективна несреќа и повреди при работа кои предизвикуваат привремена неспособност за работа повеќе од три работни дена и каква било можна небезбедна ситуација за другите работници;</p> <p>(ff) Пријавата доставена до Трудовиот инспекторат треба да содржи најмалку: име и адреса на фирмата - Изведувач, локација на градилиштето, контакт информации за повреденото или починатото лице, време на инцидентот, опис на повредата, дали</p> |

КОНТРОЛНА ЛИСТА НА ПЛАН ЗА УПРАВУВАЊЕ СО ЖИВОТНА СРЕДИНА И СОЦИЈАЛНИ АСПЕКТИ (ПУЖССА)  
 Реконструкција на локалните улици „АЛБЕРТ АЈНШТАЈН; АНДОН ДУКОВ И ДОНБАС“,  
 Општина Центар- град Скопје

| ДЕЛ 2.2 МЕРКИ ЗА УБЛАЖУВАЊЕ НА ВЛИЈАНИЕТО ВРЗ ЖИВОТНАТА СРЕДИНА И СОЦИЈАЛНИТЕ АСПЕКТИ |                                  |  |
|---|----------------------------------|--|
| АКТИВНОСТ   | ПАРАМЕТАР                        | КОНТРОЛНА ЛИСТА НА МЕРКИ ЗА УБЛАЖУВАЊЕ   |
|   |                                  | <p>била повикана полицијата, каде и како се случил инцидентот, било какво лекарско мислење, било каква штета, итн.</p> <p>(gg) Изведувачот треба веднаш да го извести ЕИП за инцидентот/несреќата, за секое повредено или починато лице, како и кога се случил инцидентот/несреќата и каде; Исто така, до ЕИП треба да се достави информација дали Трудовиот инспекторат бил информиран и дали инспекторот/ите извршиле посета на локацијата;</p> <p>(hh) По добивањето на Извештајот од Трудовиот инспекторат, Изведувачот е должен да го испрати извештајот до ЕИП и да информира за состојбата на градилиштето (доколку е затворено или можат да продолжат со работа), мерките спроведени за спречување на слични небезбедни настани итн.;</p> <p>(ii) ЕИП треба веднаш да го регистрира инцидентот и да го пријави до раководителот на Работниот тим на Банката во рок од 24 часа. СБ мора да биде информирана за сите (животна средина, безбедност и здравје при работа, безбедност на заедницата итн.) значајни несреќи (повреди, жртви, поголеми излевања итн).</p> |
|   | Заштита на културното наследство | <p>(a) Во случај на случајни археолошки пронајдоци, градежните работи веднаш запираат, локацијата се оградува (заштитува) и властите (Министерството за култура, Управата за заштита на културното наследство) се информираат во рок од 24 часа и се следат националните процедури. Работите продолжуваат по одобрение од надлежните органи. Нивните инструкции мора да се следат во натамошниот тек на работите на градилиштето;</p> <p>(b) Доколку работите на реконструкција се одвиваат во близина на археолошки наоѓалишта, се известуваат локалните власти и се добиваат сите одобренија/дозволи од нив, а сите работи на реконструкција се планираат и се изведуваат во согласност со локалното и националното законодавство; Не се идентификувани локалитети на археолошко/културно наследство во близина на проектните локации, така што не се очекуваат негативни влијанија;</p>   |



КОНТРОЛНА ЛИСТА НА ПЛАН ЗА УПРАВУВАЊЕ СО ЖИВОТНА СРЕДИНА И СОЦИЈАЛНИ АСПЕКТИ (ПУЖССА)  
 Реконструкција на локалните улици „АЛБЕРТ АЈНШТАЈН; АНДОН ДУКОВ И ДОНБАС“,  
 Општина Центар- град Скопје

| ДЕЛ 2.2 МЕРКИ ЗА УБЛАЖУВАЊЕ НА ВЛИЈАНИЕТО ВРЗ ЖИВОТНАТА СРЕДИНА И СОЦИЈАЛНИТЕ АСПЕКТИ |   |  |
|---|---|--|
| АКТИВНОСТ   | ПАРАМЕТАР                                 | КОНТРОЛНА ЛИСТА НА МЕРКИ ЗА УБЛАЖУВАЊЕ   |
|   |   | (c) Се води соодветна грижа и се крева свеста на градежните работници за можното откривање на археолошки остатоци;<br>(d) Во случај работите да можат значително негативно да влијаат на дрвјата со специфична историска или културна вредност, тие ќе бидат преместени.   |
|   | Спречување несреќи                        | (a) На локацијата треба да има опрема за спречување излевања, со која се спречува натамошно ширење на излеаните материјали. Во случај на истурање, загадената почва / вода ќе биде отстранета во затворен сад и третирана како опасен отпад;<br>(b) Противпожарните апарати треба да се атестирани и во добра состојба;<br>(c) Работните локации (отворени/активни) треба да се заштитат со ограда и соодветна сигнализација;<br>(d) Сообраќајот околу проектните локации треба да се одвива строго во согласност со одобрениот времен режим, одобрен од Министерството за внатрешни работи и општината и согласно одобрениот План за управување со сообраќај;<br>(e) Возилата и градежната механизација треба да бидат атестирани и во добра работна состојба.                    |
| В. Општи работи на Реконструкција   | Емисии во воздухот и квалитет на воздухот | (a) За прашина да се сведе на минимум, градежните материјали треба да се складираат на соодветни места и да бидат покриени;<br>(b) Во текот на суви и ветровити денови, градежната локација, транспортните патишта и локациите на кои се ракува со материјали треба да се прскаат со вода, доколку е потребно. Да се спречат емисии на прашина при утовар и истовар на градилиштето. Затоа материјалите кои продуцираат прашина, треба да бидат покриени при нивно транспортирање;<br>(c) Брзината на возилата треба да се ограничи на максимум 30 km/h на градилиштето и соодветно да се прилагоди на проектната локација;<br>(d) Транспортните возила и тркалата редовно треба да се мијат на претходно утврдени локации, опремени во најмала рака со колектор за нафта и масла; |

КОНТРОЛНА ЛИСТА НА ПЛАН ЗА УПРАВУВАЊЕ СО ЖИВОТНА СРЕДИНА И СОЦИЈАЛНИ АСПЕКТИ (ПУЖССА)  
 Реконструкција на локалните улици „АЛБЕРТ АЈНШТАЈН; АНДОН ДУКОВ И ДОНБАС“,  
 Општина Центар- град Скопје

| ДЕЛ 2.2 МЕРКИ ЗА УБЛАЖУВАЊЕ НА ВЛИЈАНИЕТО ВРЗ ЖИВОТНАТА СРЕДИНА И СОЦИЈАЛНИТЕ АСПЕКТИ |           |  |
|---|-----------|--|
| АКТИВНОСТ   | ПАРАМЕТАР | КОНТРОЛНА ЛИСТА НА МЕРКИ ЗА УБЛАЖУВАЊЕ   |
|   |           | <p>(e) При транспорт на отпад/материјали, возилата мора да се покриени, за да се намали емисијата на прашина;</p> <p>(f) Сите машини треба да се опремени со соодветна опрема за контрола на емисиите согласно со меѓународните стандарди Stage IV или Tier 4d и/или како што е дефинирано во техничките спецификации;</p> <p>(g) Камионите треба да бидат со мотор со емисии минимум ЕУРО 5 и/или како што е дефинирано во техничките спецификации;</p> <p>(h) Работите на ископување и расчистување и земјените работи мора да се изведуваат во текот на договорените периоди и дозволените временски услови, за да се избегне нанесување песок и прашина во соседните подрачја.</p> <p>(i) Механизација да не работи во режим на мирување;</p> <p>(j) Сите транспортни возила и машини треба редовно да се одржуваат и да се тестираат согласно прирачникот и препораките на производителот за одржување;</p> <p>(k) Сите возила и машини треба да користат бензин од официјални извори (овластени бензински пумпи) и гориво определено од страна на производителот на машините и возилата;</p> <p>(l) Да се работи во рамките на одобреното градилиште и да се минимизира влијанието врз соседните области. Да не се влегува во парцели од трета страна без дозвола (писмена согласност) или да се минимизира влијанието врз блиските области на кој било начин.</p> |
|   | Бучава    | <p>(a) Нивото на бучава се очекува да не го надминува националното ниво на гранични вредности (според националното законодавство и барањата на ЕУ)</p> <ul style="list-style-type: none"> <li>• Подрачје со заштита од бучава од <b>прв степен</b> вклучува подрачја на туризам и рекреација, подрачја во близина на здравствени институции за болничко лекување, како и подрачја на национални паркови и природни резервати (Ld – 50 dB, Le – 50 dB, Ln – 40);</li> </ul>   |

КОНТРОЛНА ЛИСТА НА ПЛАН ЗА УПРАВУВАЊЕ СО ЖИВОТНА СРЕДИНА И СОЦИЈАЛНИ АСПЕКТИ (ПУЖССА)  
 Реконструкција на локалните улици „АЛБЕРТ АЈНШТАЈН; АНДОН ДУКОВ И ДОНБАС“,  
 Општина Центар- град Скопје

| ДЕЛ 2.2 МЕРКИ ЗА УБЛАЖУВАЊЕ НА ВЛИЈАНИЕТО ВРЗ ЖИВОТНАТА СРЕДИНА И СОЦИЈАЛНИТЕ АСПЕКТИ |                     |  |
|---|---------------------|--|
| АКТИВНОСТ   | ПАРАМЕТАР           | КОНТРОЛНА ЛИСТА НА МЕРКИ ЗА УБЛАЖУВАЊЕ   |
|   |                     | <ul style="list-style-type: none"> <li>• Подрачје со заштита од бучава од <b>втор степен</b> вклучува подрачја кои се главно наменети за живеење, станбени населби, подрачја во близина на образовни институции, образовни објекти и служби за социјална заштита за возрасни и деца (Ld – 55 dB, Le – 55 dB, Ln – 45). <u>Проектната улица припаѓа во ова подрачје.</u></li> <li>• Подрачје со заштита од бучава од <b>трет степен</b> е подрачје во кое се прифатени одредени човечки активности со бучава. Тие вклучуваат комерцијални подрачја, подрачја со мешани станбени делови, занаетчиски и производствени активности (комбинирани подрачја) (Ld – 60 dB, Le – 60 dB, Ln – 55);</li> <li>• Подрачје со заштита од бучава од <b>четврт степен</b> е подрачје во кое се дозволени активности кои може да доведат до појава на засилена еколошка бучава. Тоа вклучува нестанбени подрачја, кои се исклучиво наменети за индустриски активности (Ld – 70 dB, Le – 70 dB, Ln – 60);</li> </ul> <p>(b) Градежни активности не треба да се дозволени во текот на ноќта – работењето на локацијата треба да се ограничи на времето помеѓу 7:00 и 19:00 часот;</p> <p>(c) Мерките за спречување на бучавата мора да се применуваат во однос на целата градежна опрема. Во текот на работењето, капаците на моторите на генераторите, воздушните компресори и другата механичка опрема која работи на струја треба да бидат затворени. Доколку возилата или опремата не се во добра работна состојба, на изведувачот може да му се наложи да ги отстрани дефектните возила или механизација од локацијата;</p> <p>(d) Механизацијата треба ефективно да се одржува.</p> |
|   | Управување со отпад | <p>(a) Треба да се утврдат различните видови отпад кои може да се создадат на градилиштата на локалната улица и истите треба да се класифицираат според Листата на видови отпад (Службен Весник на РМ, бр. 100/05);</p> <p>(b) Треба да се обезбедат контејнери за секоја утврдена категорија на отпад во доволен број и да се постават и да се обележат за засебно одлагање; Главниот отпад би бил класификуван според Главата за отпад 17 „Шут од градење и рушење (вклучително и</p>  |

КОНТРОЛНА ЛИСТА НА ПЛАН ЗА УПРАВУВАЊЕ СО ЖИВОТНА СРЕДИНА И СОЦИЈАЛНИ АСПЕКТИ (ПУЖССА)  
 Реконструкција на локалните улици „АЛБЕРТ АЈНШТАЈН; АНДОН ДУКОВ И ДОНБАС“,  
 Општина Центар- град Скопје

| ДЕЛ 2.2 МЕРКИ ЗА УБЛАЖУВАЊЕ НА ВЛИЈАНИЕТО ВРЗ ЖИВОТНАТА СРЕДИНА И СОЦИЈАЛНИТЕ АСПЕКТИ |           |   |
|---|-----------|---|
| АКТИВНОСТ   | ПАРАМЕТАР | КОНТРОЛНА ЛИСТА НА МЕРКИ ЗА УБЛАЖУВАЊЕ  |
|   |           | <p>ископана почва од загадени подрачја)“ со шифра на отпад 17 01 – Отпад од бетон, асфалт, 17 05 04 – Ископана почва, 17 09 04 – Мешани материјали од градежни локации. Може да се најдат мали количества на цврст комунален отпад (пијалаци, храна), како и отпад од пакување (пластика, хартија, стакло, итн.), исто така може да се очекуваат мали количини на опасен отпад (замастена облека, крпи, садови.);</p> <p>(c) Подготовка и спроведување на <b>План за управување со отпад</b>;</p> <p>(d) Отпадот ќе се собира редовно и ќе се отстранува / третира во соодветна депонија за отпад. За очекуваните видови отпад од проектните активности за чистење и реконструкција, ќе се идентификуваат патеки и места за собирање и депонирање на отпад;</p> <p>(e) Ќе се земат предвид опциите за повторна употреба/рециклирање на создадените текови на отпад (на пр. повторна употреба на отстранетиот слој асфалт, ископана почва итн.);</p> <p>(f) Доколку се чува привремено, отпадот ќе биде складиран во контејнери кои не пропуштаат вода и не дозволуваат протекување на отпадот на почвата. Истиот ќе биде заштитен од неповолни временски услови така што нема да го загрозува здравјето и безбедноста на работниците;</p> <p>(g) Градежниот отпад ќе биде одвоен од останатиот генериран отпад, на самото градилиште, со селекција и депонирање во прописни контејнери и ќе се депонира во лиценцирана депонија;</p> <p>(h) Опасниот отпад ќе биде одвоен од другиот отпад што се наоѓа на проектните локации, со сортирање и депонирање во соодветни контејнери и депонирање на лиценцирана депонија;</p> <p>(i) Градежниот отпад од локацијата веднаш ќе се отстрани. Инертен отпад може да се користи повторно доколку се докаже дека е безопасен и употребата е соодветна;</p> <p>(j) Секоја повторна употреба мора да биде евидентирана и за истата да се извести;</p> |

КОНТРОЛНА ЛИСТА НА ПЛАН ЗА УПРАВУВАЊЕ СО ЖИВОТНА СРЕДИНА И СОЦИЈАЛНИ АСПЕКТИ (ПУЖССА)  
 Реконструкција на локалните улици „АЛБЕРТ АЈНШТАЈН; АНДОН ДУКОВ И ДОНБАС“,  
 Општина Центар- град Скопје

| ДЕЛ 2.2 МЕРКИ ЗА УБЛАЖУВАЊЕ НА ВЛИЈАНИЕТО ВРЗ ЖИВОТНАТА СРЕДИНА И СОЦИЈАЛНИТЕ АСПЕКТИ |              |  |
|---|--------------|--|
| АКТИВНОСТ   | ПАРАМЕТАР    | КОНТРОЛНА ЛИСТА НА МЕРКИ ЗА УБЛАЖУВАЊЕ   |
|   |              | <p>(к) Евиденцијата на одлагањето отпад (декларација за отпад) редовно ќе се ажурира и ќе се архивира од страна на Изведувачот и ќе се проверува од страна на Надзорот;</p> <p>(л) Целата евиденција на одложениот отпад се чува како доказ за правилно управување со отпадот;</p> <p>(м) Во однос на можниот опасен отпад (моторни масла, горива за возила), треба да се назначат овластени постапувачи со отпад кој прописно ќе го собираат, транспортираат и управуваат со опасниот отпад (на пример, извоз надвор од Македонија бидејќи нема депонија за опасен отпад или повторна употреба / обновување во овластената лиценцирана инсталација IPPC итн.);</p> <p>(н) Во текот на превозот, материјалите треба да бидат покриени, за да се избегне растурање на отпадот;</p> <p>(о) Согорувањето на кој било вид отпад, негово депонирање во природата или во близина на водните текови или која било друга несоодветна локација е строго забрането;</p> <p>(р) По финализирањето на работите, создадениот отпад да се отстрани од градежната локација. Историскиот отпад на локацијата ќе биде отстранет пред почетокот на работите.</p> |
|   | Вода и почва | <p>(а) Во случај на опасно истекување, тоа треба да се запре и да се отстрани, а потоа да се исчисти местото и да се спроведат мерки за управување со опасен отпад;</p> <p>(б) Изведувачот мора да потпише Договор со овластено друштво/лице за собирање и транспорт на опасниот отпад, во согласност со националното законодавство, со нагласок на транспортот на опасни (токсични) стоки: издавање лиценца на друштвото/лицето за собирање и транспорт на опасниот отпад, обврски во поглед на пакување и означување на опасниот отпад, транспорт на опасен отпад;</p> <p>(с) Според националното законодавство (Листа на видови отпади – Службен весник бр. 100/05), опасниот отпад треба да се идентификува и да се класификува;</p> <p>(д) Соодветно пакување и означување на кутиите со опасен отпад;</p>  |

КОНТРОЛНА ЛИСТА НА ПЛАН ЗА УПРАВУВАЊЕ СО ЖИВОТНА СРЕДИНА И СОЦИЈАЛНИ АСПЕКТИ (ПУЖССА)  
 Реконструкција на локалните улици „АЛБЕРТ АЈНШТАЈН; АНДОН ДУКОВ И ДОНБАС“,  
 Општина Центар- град Скопје

| ДЕЛ 2.2 МЕРКИ ЗА УБЛАЖУВАЊЕ НА ВЛИЈАНИЕТО ВРЗ ЖИВОТНАТА СРЕДИНА И СОЦИЈАЛНИТЕ АСПЕКТИ |           |  |
|---|-----------|--|
| АКТИВНОСТ   | ПАРАМЕТАР | КОНТРОЛНА ЛИСТА НА МЕРКИ ЗА УБЛАЖУВАЊЕ   |
|   |           | <p>(e) Пакувањето треба да е во сообразност со барањата на националното законодавство;</p> <p>(f) Означувањето треба да ги содржи шифрата за класификација на опасниот отпад, со назнака „ОПАСЕН ОТПАД“, општи податоци за производителот на отпад, Р – ризичен, Б – безбеден, количеството отпад, физичката состојба на опасниот отпад и графички симбол;</p> <p>(g) Транспортот на опасен отпад е забранет доколку не е спакуван и означен според барањата на националното законодавство;</p> <p>(h) Во случај на истекување до кое дошло во текот на работите, за да се избегне загадување на подрачјето, истекувањето треба да се собере на лице место и да се смести во привремен ретензионен базен;</p> <p>(i) Обезбедување/поставување и одржување на прописни санитарни објекти за работниците (мобилни тоалети). Тоалетите треба да се чистат, а отпадната вода прописно да се транспортира за натамошно пречистување од страна на друштвото кое е овластено за одржување и чистење на мобилните тоалети;</p> <p>(j) Отпадната вода собрана на локацијата не смее да се испушта во животната средина без претходно пречистување;</p> <p>(k) Привременото или трајното одлагање на отпад во близина на водните текови е забрането;</p> <p>(l) Сервисирање на возила и машини е забрането на локацијата на проектот и треба да се врши кај овластени сервисери/гаражи;</p> <p>(m) Спречување на истекувања на масло и други загадувачи во водата и почвата;</p> <p>(n) Доколку е потребно, протокот на вода (на пр. дождовна вода) треба да ја заобиколува градежната локација со цевки за одводнување.</p> <p>(o) Примена на мерки за стабилност на почвата кога е потребно.</p> <p>(p) Спречување на ерозијата на почвата со употреба на габиони, паравани, специјализирани огради, зазеленување каде што е применливо (само со домашни растенија) итн.</p> |

КОНТРОЛНА ЛИСТА НА ПЛАН ЗА УПРАВУВАЊЕ СО ЖИВОТНА СРЕДИНА И СОЦИЈАЛНИ АСПЕКТИ (ПУЖССА)  
 Реконструкција на локалните улици „АЛБЕРТ АЈНШТАЈН; АНДОН ДУКОВ И ДОНБАС“,  
 Општина Центар- град Скопје

| ДЕЛ 2.2 МЕРКИ ЗА УБЛАЖУВАЊЕ НА ВЛИЈАНИЕТО ВРЗ ЖИВОТНАТА СРЕДИНА И СОЦИЈАЛНИТЕ АСПЕКТИ |                      |   |
|---|----------------------|---|
| АКТИВНОСТ   | ПАРАМЕТАР            | КОНТРОЛНА ЛИСТА НА МЕРКИ ЗА УБЛАЖУВАЊЕ  |
|   |                      | <p>(q) Прегазување животни на пат (труповите) ќе се третира во согласност со добрите меѓународни индустриски стандарди, по можност во фабриката за рендерирање. Доколку не постојат лиценцирани постројки за преработка или депонии специјално за овој вид отпад, угинувањето животни н патот (труповите) ќе бидат отстранети на места одобрени од надлежните ветеринарно или санитарно одделение. Пред фрлање на одредени локации (подалеку од водни тела, вклучително и подземна вода), труповите ќе бидат подложени на обработка со вар за да се инхибираат патогени. Локациите на депонирање мора да бидат регистрирани и архивирани. За време на ракувањето со труповите и транспортот ќе се носи соодветна ППЕ и ќе се почитуваат други заштитни процедури. Прегазените животни на патот (труповите) ќе се евидентираат и за истите ќе се известува.</p>  |
|   | Заштита на природата | <p>(a) Нема загрозени, значајни растителни / животински видови или заштитени подрачја кои се наоѓаат во близина на проектната локација;</p> <p>(b) Во пошироката околина на локациите на проектот, областа претставува екосистем, кој не вклучува некои значајни природни живеалишта и животински видови. Нема ретки загрозени видови на флора и фауна на локацијата на активностите на проектот за изградба на улица, така што влијанија врз биодиверзитетот може да се оцени како незначителен. Единствено влијание што може да се случи во оперативната фаза е прегазување и усмртување на животни. Но, веројатноста за оваа појава е многу мала;</p> <p>(c) Намалување на големината на градежната локација заради сведување на земјиштето што ќе претрпи негативно влијание на минимум;</p> <p>(d) Забрането е вознемирување на животните и собирање растенија во подрачјето;</p> <p>(e) Работите на реконструкција треба да се вршат на тој начин што ќе се избегнуваат важните фази на репродукција на заштитените видови, доколку работите се изведуваат во близина на заштитени подрачја;</p> <p>(f) Уништените растенија ќе бидат заменети со нови, автохтони видови со План за ревегетација (доколку се бара);</p> |

КОНТРОЛНА ЛИСТА НА ПЛАН ЗА УПРАВУВАЊЕ СО ЖИВОТНА СРЕДИНА И СОЦИЈАЛНИ АСПЕКТИ (ПУЖССА)  
 Реконструкција на локалните улици „АЛБЕРТ АЈНШТАЈН; АНДОН ДУКОВ И ДОНБАС“,  
 Општина Центар- град Скопје

| ДЕЛ 2.2 МЕРКИ ЗА УБЛАЖУВАЊЕ НА ВЛИЈАНИЕТО ВРЗ ЖИВОТНАТА СРЕДИНА И СОЦИЈАЛНИТЕ АСПЕКТИ |                                 |   |
|---|---------------------------------|---|
| АКТИВНОСТ   | ПАРАМЕТАР                       | КОНТРОЛНА ЛИСТА НА МЕРКИ ЗА УБЛАЖУВАЊЕ  |
|   |                                 | (g) Забрането собирање на дрво за огрев од и околу работната област;<br>(h) Строго е забрането собирање растенија, лековити билки и јајца од областа;<br>(i) Дневно собирање на создадениот отпад, селекција на отпадот, транспорт и трајно одлагање на соодветни места;<br>(j) Целосно расчистување на градилиштето веднаш по завршување на градежните активности, секција по секција;<br>(k) Во случај на отстранување на поединечни дрвја (во мал број), потребно е да се добие одобрение од надлежните органи (пр. ЈП „Национални Шуми“ или друг надлежен орган). Во случај на отстранување на поголем број на дрва или на дрвја со значење на заедницата, задолжително е одобрување од страна на СБ и специјалистот за животна средина и социјални аспекти.<br>(l) Во случај на отстранување индивидуални дрвја, Изведувачот мора да го извести Надзорот, ЕИП, Општината. Треба да се подготви и спроведе <b>План за ревегетација каде се планира ревегетација на дрвја во сооднос 1:3.</b><br>(m) Зеленилото (вклучително и грмушки) треба да се отстранат само доколку е навистина неопходно и да се заменат што е можно поскоро.<br>(n) Доколку со активностите се опфаќаат пешачки патеки и други простори, проектните решенија, материјалите и организирањето на работата ќе бидат изведени на начин да обезбедат соодветна заштита на дрвјата и корењата (доколку е потребно да се побара експертско мислење).<br>(o) Огнови на отворено и согорување на отпад е строго забрането. |
|   | Превоз и ракување со материјали | (a) Делниците што се санираат треба јасно да се обележат;<br>(b) Дистрибуцијата на материјали и другите намени за кои се користи локалната улица треба да се најават на општината и да се координираат со неа. Изведувачот презема безбедносни мерки за спречување несреќи;<br>(c) Сите материјали кои создаваат прашина се транспортираат во затворени или покриени камиони;   |



КОНТРОЛНА ЛИСТА НА ПЛАН ЗА УПРАВУВАЊЕ СО ЖИВОТНА СРЕДИНА И СОЦИЈАЛНИ АСПЕКТИ (ПУЖССА)  
 Реконструкција на локалните улици „АЛБЕРТ АЈНШТАЈН; АНДОН ДУКОВ И ДОНБАС“,  
 Општина Центар- град Скопје

| ДЕЛ 2.2 МЕРКИ ЗА УБЛАЖУВАЊЕ НА ВЛИЈАНИЕТО ВРЗ ЖИВОТНАТА СРЕДИНА И СОЦИЈАЛНИТЕ АСПЕКТИ |           |   |
|---|-----------|---|
| АКТИВНОСТ   | ПАРАМЕТАР | КОНТРОЛНА ЛИСТА НА МЕРКИ ЗА УБЛАЖУВАЊЕ  |
|   |           | <p>(d) Сите материјали кои создаваат прашина и се чувствителни на временските услови треба да се заштитат од атмосферските влијанија или со ветробрани или со капацы или да се прскаат со вода или со други, соодветни средства;</p> <p>(e) Патиштата редовно да се метат и чистат на критичните точки. Истечените материјали веднаш се отстрануваат од патот и се чистат. Пристапните патишта треба добро да се одржуваат;</p> <p>(f) Истечените материјали веднаш се отстрануваат од патеките и се чистат. Патеките треба добро да се одржуваат;</p> <p>(g) Пристапот на градежните возила и возилата за дотур на материјали строго се контролира, особено на влажно време;</p> <p>(h) Почвата и купиштата материјали се чуваат одвоено;</p> <p>(i) Купиштата материјал се чуваат настрана од одводните канали, природните водни текови и местата подложни на ерозија на почвата;</p> <p>(j) Камионите натоварени со земја се покриваат при отстранувањето на земјата од локацијата заради повторна употреба/одлагање;</p> <p>(k) Купиштата материјал не смеат да надминуваат 2 m во висина, за да се спречи растурање и ризик од пад на материјал;</p> <p>(l) Производителите на асфалт, чакал и бетон треба да ги имаат сите неопходни работни дозволи, дозволи за емисии и потврди за квалитет;</p> <p>(m) Производителот на асфалт, дробен камен и бетон мора да презентира доказ за сообразност со целото национално законодавство за животна средина и безбедност и здравје при работа;</p> <p>(n) Сите транспортни возила мора да бидат опремени со соодветна опрема за контрола на емисиите и редовно да се одржуваат и да се тестираат;</p> <p>(o) Во соседните подрачја, особено во заштитените подрачја, не смее да има позајмишта и каменоломи без сите потребни дозволи, како и присуство на диви депонии.</p> |

КОНТРОЛНА ЛИСТА НА ПЛАН ЗА УПРАВУВАЊЕ СО ЖИВОТНА СРЕДИНА И СОЦИЈАЛНИ АСПЕКТИ (ПУЖССА)  
 Реконструкција на локалните улици „АЛБЕРТ АЈНШТАЈН; АНДОН ДУКОВ И ДОНБАС“,  
 Општина Центар- град Скопје

| ДЕЛ 2.2 МЕРКИ ЗА УБЛАЖУВАЊЕ НА ВЛИЈАНИЕТО ВРЗ ЖИВОТНАТА СРЕДИНА И СОЦИЈАЛНИТЕ АСПЕКТИ |                    |  |
|---|--------------------|--|
| АКТИВНОСТ   | ПАРАМЕТАР          | КОНТРОЛНА ЛИСТА НА МЕРКИ ЗА УБЛАЖУВАЊЕ   |
| Е. Влијание врз системот за површинско одводнување                                    | Квалитет на водата | <p>(a) Не смее да се врши нерегулирано црпење на подземни води, ниту неконтролирано испуштање на технолошка вода, цементна каша или други контаминирани води во почвата или во соседните потоци или реки; Изведувачот треба да ги обезбеди сите неопходни лиценци и дозволи за црпење вода и регулирано испуштање во јавниот систем на отпадни води доколку има таков на проектната локација; Доколку нема собирање отпадни води, горенаведените отпадни води ќе се носат до најблиската станица за преработка на отпадни води;</p> <p>(b) Со овој проект не се предвидени активности за реконструкција на мостови и така негативните влијанија што се очекуваат се сведени на минимум;</p> <p>(c) Нема да се испуштаат отпадни води без третман;</p> <p>(d) Изведувачот ќе проектира и имплементира Проект за соодветни системи за одводнување на атмосферските води кои ќе се инсталираат и ќе се грижи да не се создава тиња, да не ги загадува, блокира или на друг начин негативно да влијае на природните потоци, реки, бари и езера со активностите за реконструкција;</p> <p>(e) Со поставување на новите сливници и шахти површинските води соодветното ќе се одведуваат по должина на целите улици;</p> <p>(f) Доброто одржување на системите за одводнување ќе обезбеди ефикасна заштита на улиците од ерозија и седиментација;</p> <p>(g) Систематизацијата на наклон ќе се изврши на начин што нема да влијае на ефикасноста и ефикасноста на заштитата од ерозија и/или поплавување на приватни и јавни имоти, ниту ќе ја наруши безбедноста на пешаците и возачите.</p> <p>(h) Онаму каде што работите се неопходни, тие ќе се преземаат на таков начин да се минимизира појавата на ерозија на почвата, дури и за кратки периоди. Во најбрз можен рок ќе бидат реконструирани (зазеленети).</p> <p>(i) Треба да постојат процедури за спречување и постапување во случај на случајни истекувања на горива, масти за подмачкување и други токсични или штетни супстанции;</p> |

КОНТРОЛНА ЛИСТА НА ПЛАН ЗА УПРАВУВАЊЕ СО ЖИВОТНА СРЕДИНА И СОЦИЈАЛНИ АСПЕКТИ (ПУЖССА)  
 Реконструкција на локалните улици „АЛБЕРТ АЈНШТАЈН; АНДОН ДУКОВ И ДОНБАС“,  
 Општина Центар- град Скопје

| ДЕЛ 2.2 МЕРКИ ЗА УБЛАЖУВАЊЕ НА ВЛИЈАНИЕТО ВРЗ ЖИВОТНАТА СРЕДИНА И СОЦИЈАЛНИТЕ АСПЕКТИ |   |  |
|---|---|--|
| АКТИВНОСТ   | ПАРАМЕТАР   | КОНТРОЛНА ЛИСТА НА МЕРКИ ЗА УБЛАЖУВАЊЕ   |
|   |   | (j) Градежните возила и механизација треба да се мијат само на означените места, каде што истекувањата нема да ги загадат природните површински водни тела;  |
| <b>G.</b> Безбедност на сообраќајот и пешаците  | Директни или индиректни опасности за јавниот сообраќај и пешаците поради работите на реконструкција | <p>Изведувачот соодветно ја обезбедува градежната локација, вклучително и регулирањето на сообраќајот. Тоа го вклучува, но не ограничено на следното:</p> <p>(a) Подготовка на Сообраќаен проект за времен режим на сообраќај кој ќе биде одобрен од Единицата на локална самоуправа (општината), по претходно одобрение од Секторот за внатрешни работи – Сообраќајна полиција.</p> <p>(b) Подготовка на <b>План за управување со сообраќајот (ПУС)</b> врз основа на одобрениот Проект за времен режим на сообраќај.</p> <p>(c) ПУС ќе даде опис како Изведувачот ќе управува со сообраќајот за време на градежната фаза, со цел да се осврне на безбедноста на работниците и локалните заедници т.е. како Изведувачот ќе обезбеди безбедна средина за сите луѓе кои работат и сообраќаат низ работната зона, преку усвојување на мерки за управување со времениот режим за сообраќај (ВРС); минимизирање на влијанието на работите врз сообраќајот и соседните заедници; минимизирање на доцнењата и овозможување на постојан пристап до јавниот транспорт; грижа за потребите на сите учесници во сообраќајот (вклучувајќи ги пешаците, лицата со попреченост, велосипедистите, мотоциклистите, тешките возила итн.), примена на Механизмот за жалби и поплаки на градилиштето за сите корисници на патот (вклучувајќи ги пешаците, лицата со попреченост, велосипедистите, мотоциклистите, тешките возила итн.), локалната заедница, комерцијалните бизниси итн. и одржување комуникација за плановите и влијанијата на сите активности кои влијаат врз сообраќајот и безбедноста на патиштата;</p> <p>(d) Спроведување на одобрениот План за управување со сообраќајот, вклучувајќи ги сите мерки и активности за безбеден и непречен проток на сообраќај во зоната на работа за време на денот и ноќта, како и спречување или минимизирање на ризикот од сообраќајни незгоди и влијанието врз безбедноста на патот;</p> |

КОНТРОЛНА ЛИСТА НА ПЛАН ЗА УПРАВУВАЊЕ СО ЖИВОТНА СРЕДИНА И СОЦИЈАЛНИ АСПЕКТИ (ПУЖССА)  
 Реконструкција на локалните улици „АЛБЕРТ АЈНШТАЈН; АНДОН ДУКОВ И ДОНБАС“,  
 Општина Центар- град Скопје

| ДЕЛ 2.2 МЕРКИ ЗА УБЛАЖУВАЊЕ НА ВЛИЈАНИЕТО ВРЗ ЖИВОТНАТА СРЕДИНА И СОЦИЈАЛНИТЕ АСПЕКТИ |           |   |
|---|-----------|---|
| АКТИВНОСТ   | ПАРАМЕТАР | КОНТРОЛНА ЛИСТА НА МЕРКИ ЗА УБЛАЖУВАЊЕ  |
|   |           | <p>(e) Доколку околностите на било кој поединечен случај не се опишани во ПУС, Изведувачот треба да го информира Надзорниот инженер и да предложи начин за справување со таквата ситуација, како и да го ажурира ПУС;</p> <p>(f) Од кога ПУС е компетиран или ажуриран, ПУЖССА / КЛ ПУЖССА ќе се ажурира соодветно и ќе им се презентира на засегнатите страни;</p> <p>(g) На лице место ќе се изврши оперативна проверка на управувањето со сообраќајот за време на градежните работи со цел да се утврдат можни случаи на непочитување на одобриениот план за управување со сообраќајот (сообраќаен проект за управување со сообраќајот за време на градежните работи) како и недостатоци во однос на безбедност во сообраќајот;</p> <p>(h) Соседните заедници (лоцирани вдолж / во близина на проектните локации) треба навреме да се информираат за работите што претстојат;</p> <p>(i) Во случај кога сообраќајот ќе биде прекинат, Изведувачот ќе го ажурира сообраќајниот проект за привремено управување со сообраќајот и ПУС-от. Согласно локацијата на улицата, возможно е да се обезбеди алтернативен пристап;</p> <p>(j) Со цел граѓаните кои поминуваат да бидат предупредени за потенцијалните опасности и безбедноста во сообраќајот да се одржува на задоволително ниво, сите привремени сообраќајни знаци, обележувања на патот и сообраќајната опрема (бариери) треба да бидат поставени, одржувани и да бидат во број како што е специфицирано во ПУС;</p> <p>(k) Изведувачот треба да го задржи пристапот до индивидуалното домување, до црквата и гробиштата;</p> <p>(l) Од суштинско значење е добра комуникација помеѓу Изведувачот и локални претставници на локалната самоуправа со цел да се обезбеди непречено одвивање на проектните активности и да се избегнат можни повреди на пешаците кои ја користат улицата, како и луѓето кои живеат вдолж улицата. Локалното население ќе ги почитува превентивните мерки дадени од Изведувачот,</p> |

КОНТРОЛНА ЛИСТА НА ПЛАН ЗА УПРАВУВАЊЕ СО ЖИВОТНА СРЕДИНА И СОЦИЈАЛНИ АСПЕКТИ (ПУЖССА)  
 Реконструкција на локалните улици „АЛБЕРТ АЈНШТАЈН; АНДОН ДУКОВ И ДОНБАС“,  
 Општина Центар- град Скопје

| ДЕЛ 2.2 МЕРКИ ЗА УБЛАЖУВАЊЕ НА ВЛИЈАНИЕТО ВРЗ ЖИВОТНАТА СРЕДИНА И СОЦИЈАЛНИТЕ АСПЕКТИ |           |  |
|---|-----------|--|
| АКТИВНОСТ   | ПАРАМЕТАР | КОНТРОЛНА ЛИСТА НА МЕРКИ ЗА УБЛАЖУВАЊЕ   |
|   |           | <p>(m) Поставените табли и знаци не смеат да ја нарушуваат безбедноста на сообраќајот и видливоста. Изведувачот треба постојано да ги одржува чисти, читливи и видливи сите привремени сообраќајни знаци, ознаки и сообраќајна опрема, како и да ги поставува, заменува, покрива или отстранува согласно потребите кои произлегуваат од напредокот на работите. Пред да се напуштат проектните локации, делниците мора да бидат целосно оперативни (сообраќајни знаци, сигнализација, итн.) во согласност со националната регулатива и насоките на СБ за животна средина и социјални аспекти;</p> <p>(n) Треба да се обезбедат и да се постават соодветни ленти и знаци за предупредување;</p> <p>(o) Треба да се забрани пристап на невработени лица во ограденото подрачје;</p> <p>(p) Треба да се спроведува системот за управување со сообраќајот и обуки за вработените, особено во поглед на пристап до локацијата. Да се обезбедат безбедни патеки и премини за пешаци на места на кои се движат градежните возила;</p> <p>(q) Мануелно управување со сообраќајот ќе се изведува од обучени и видно означени вработени на местото на реконструкција, доколку е тоа потребно за безбеден и удобен премин за јавноста и локалното население;</p> <p>(r) Да се воспостави специјален сообраќаен режим за возилата на изведувачот во текот на периодот на реконструкција (заедно со општинската администрација и полицијата) и да се постават знаци за да се гарантира безбедноста, текот на сообраќајот и пристапот до земјиштето и објектите;</p> <p>(s) Локалните заедници навремено да се известат за алтернативното регулирање на сообраќајот во текот на активностите на реконструкција (доколку има потреба);</p> <p>(t) Да се обезбеди безбедност на сите категории пешаци (оградување на локацијата, обезбедување на безбедносни коридори, регулирање на сообраќајот рачно во време на денот кога сообраќајот е најгуст итн.). Ќе се обезбедат безбедносни коридори за пешаците.</p> |

КОНТРОЛНА ЛИСТА НА ПЛАН ЗА УПРАВУВАЊЕ СО ЖИВОТНА СРЕДИНА И СОЦИЈАЛНИ АСПЕКТИ (ПУЖССА)  
 Реконструкција на локалните улици „АЛБЕРТ АЈНШТАЈН; АНДОН ДУКОВ И ДОНБАС“,  
 Општина Центар- град Скопје

| ДЕЛ 2.2 МЕРКИ ЗА УБЛАЖУВАЊЕ НА ВЛИЈАНИЕТО ВРЗ ЖИВОТНАТА СРЕДИНА И СОЦИЈАЛНИТЕ АСПЕКТИ |  |  |
|---|--|--|
| АКТИВНОСТ   | ПАРАМЕТАР  | КОНТРОЛНА ЛИСТА НА МЕРКИ ЗА УБЛАЖУВАЊЕ   |
|   |  | <p>(u) Ќе има безбеден пристап на луѓето до индивидуалното домување за време на реконструктивни работи;</p> <p>(v) Работното време да се прилагоди на локалните сообраќајни текови;</p> <p>(w) Спроведување на мерките за безбедност на патот и во сообраќајот наведени во Точка 3 од ПУЖССА кои се препорачани од независната ревизија за безбедност на улицата (Извештај од декември 2023 година), а се усвоени од страна на општината. Мерките се дел од техничката документација и Предмерот за изведување на работите.</p>  |
| Н.Употреба на опасни или токсични материјали и создавање опасен отпад                 | Управување со токсични/опасни материјали и со опасен отпад | <p>(a) Привременото складирање на сите опасни или токсични супстанции (вклучително и отпад) на локацијата се врши во безбедни контејнери со детални ознаки во поглед на составот и својствата и со информации за ракување. Со хемикалиите се ракува, се користат и се одлагаат и се преземаат мерки на претпазливост во согласност со Податоците за безбедност на материјалите (ПБМ);</p> <p>(b) Контејнерите во кои се чува запалив или реактивен отпад мора да се лоцирани најмалку 15 метри (50 стапки) од границите на зоната на објектот. На локацијата не смее да се чуваат големи количини гориво;</p> <p>(c) Контејнерите со опасни супстанции се поставуваат во контејнер кој не протекува, за да се спречи излевање и истекување. Таквиот контејнер е опремен со систем за секундарно ограничување, како структури за собирање (на пр., двоен контејнер), двојни сидови и слично. Системот на секундарно ограничување не смее да има пукнатини и мора да е способен да го локализира истекувањето и брзо да се празни;</p> <p>(d) Контејнерите со опасни супстанции мора да се држат затворени, освен кога се дополнува или се празни од материјали/отпад. Со нив не смее да се ракува, да се отвораат или да се складираат на начин кој може да доведе до нивно протекување;</p> <p>(e) Опасниот отпад не треба да се меша, а транспортот и ракувањето го вршат исклучиво овластени компании, во согласност со националната регулатива;</p> <p>(f) Со опасниот отпад треба да управува правно лице кое има лиценца за постапување со опасен отпад, во согласност со националното законодавство;</p> |

КОНТРОЛНА ЛИСТА НА ПЛАН ЗА УПРАВУВАЊЕ СО ЖИВОТНА СРЕДИНА И СОЦИЈАЛНИ АСПЕКТИ (ПУЖССА)  
 Реконструкција на локалните улици „АЛБЕРТ АЈНШТАЈН; АНДОН ДУКОВ И ДОНБАС“,  
 Општина Центар- град Скопје

| ДЕЛ 2.2 МЕРКИ ЗА УБЛАЖУВАЊЕ НА ВЛИЈАНИЕТО ВРЗ ЖИВОТНАТА СРЕДИНА И СОЦИЈАЛНИТЕ АСПЕКТИ |                                |  |
|---|--------------------------------|--|
| АКТИВНОСТ   | ПАРАМЕТАР                      | КОНТРОЛНА ЛИСТА НА МЕРКИ ЗА УБЛАЖУВАЊЕ   |
|   |                                | (g) Не треба да се користат бои со токсични состојки или раствори или бои на база на олово.  |
| Ј. Експропријација на земјиштето  | Заземање на приватно земјиште  | (a) Во случај да има потреба од експропријација на земјиште и раселување ќе се подготви Акционен план за раселување (АПР), во согласност со развиената Рамковна политика за преселување. За време на подготовката, потребно е да се земат предвид следниве прашања: сопственост, парцела (површина на земјиште што е опфатено со проектните активности), мерки за компензација, итн.   |
| К. Привремено користење на земјиштето   | Користење на правното земјиште | (a) За потребите на Изведувачот за привремено поставување на машини и опрема на локација во непосредна близина на проектните локации што се во приватна сопственост, потребно е да се склучи Договор со сопственикот на парцелата за привремено користење на земјиштето за време на период на спроведување на проектот;<br>(b) Договорот ќе дефинира услови и обврски за користење на земјиштето или други простории (на пр. гаража, простор за складирање, итн.), како и времетраење на договорот, обврска за чистење на парцелата по завршувањето на проектот активности, како ќе се отстрани генерираните отпад и слично;<br>(c) Исто така, Изведувачот може да преговара со сопственикот на парцелата за компензацијата за користење на земјиштето да се изврши преку спроведување на мала градежна интервенција во просториите на сопствениците, наместо финансиски надоместок. |

КОНТРОЛНА ЛИСТА НА ПЛАН ЗА УПРАВУВАЊЕ СО ЖИВОТНА СРЕДИНА И СОЦИЈАЛНИ АСПЕКТИ (ПУЖССА)  
 Реконструкција на локалните улици „АЛБЕРТ АЈНШТАЈН; АНДОН ДУКОВ И ДОНБАС“,  
 Општина Центар- град Скопје

| ДЕЛ 3: ПЛАН ЗА СЛЕДЕЊЕ   |  |  |   |  |   |
|--|--|--|---|--|---|
| Кој  | Каде   | Како   | Кога  | Кој  | Колкав  |
| <i>Параметар треба да се следи?</i>  | <i>е параметарот што треба да се следи?</i>              | <i>треба да се следи параметарот (што и како треба да се мери)?</i>          | <i>треба да се следи параметарот (време и честота)?</i> | <i>треба да го следи параметарот (одговорност)?</i>  | <i>е трошокот поврзан со следењето</i>                        |
| <b>Подготвителна фаза</b>  |  |  |   |  |   |
| Спроведени мерки за безбедност на патиштата како резултат на спроведена Контрола на безбедноста на патиштата | Основен Проект, проектна документација и теренски посети | Визуелна проверка на документацијата на Основниот Проект и теренски проверки | Фаза на Основен Проект и градежна фаза                  | Независни Ревизори за безбедност на патиштата<br>Изведувач<br>Надзор<br>ЕИП да надгледува                      | Вклучено во цената на проектот (Предмер или преку Варијација) |
| Сите потребни дозволи се обезбедени пред почетокот на работа   | Основен Проект и Општинска администрација                | Проверка на сите потребни документи и дозволи                                | Пред почетокот со работите                              | Изведувач;<br>Надзор на активностите на реконструкција;<br>Општински службеници и инспектори, ППЛП<br>ЕИП, МТВ | /   |
| Известени се јавноста, засегнатите страни и релевантните институции  | Простории на Изведувачот, Надзорниот инженер и Општината | Проверка на сите потребни документи и дозволи                                | Пред почетокот со работите                              | Изведувач;<br>Надзор и претставници на Општината   | /   |
| Мерки за заштита и безбедност применети за работниците, вработените и  | На проектните локации /вдолж улиците во општината        | Визуелни проверки и известување  | Пред почетокот на градежните активности                 | Изведувач, Надзор<br>ЕИП да надгледува   | Да се вклучи во цената на проектот                            |



КОНТРОЛНА ЛИСТА НА ПЛАН ЗА УПРАВУВАЊЕ СО ЖИВОТНА СРЕДИНА И СОЦИЈАЛНИ АСПЕКТИ (ПУЖССА)  
 Реконструкција на локалните улици „АЛБЕРТ АЈНШТАЈН; АНДОН ДУКОВ И ДОНБАС“,  
 Општина Центар- град Скопје

| <b>ДЕЛ 3: ПЛАН ЗА СЛЕДЕЊЕ</b>  |  |  |  |   |  |
|--|--|--|--|---|--|
| <b>Кој</b>   | <b>Каде</b>  | <b>Како</b>  | <b>Кога</b>  | <b>Кој</b>  | <b>Колкав</b>                          |
| <i>Параметар треба да се следи?</i>  | <i>е параметарот што треба да се следи?</i>  | <i>треба да се следи параметарот (што и како треба да се мери)?</i>  | <i>треба да се следи параметарот (време и честота)?</i>                                      | <i>треба да го следи параметарот (одговорност)?</i> | <i>е трошокот поврзан со следењето</i> |
| граѓаните кои ќе бидат погодени во близина на проектната локација  |  |  |  |   |  |
| Известување на локалната заедница за активностите и безбедносните мерки  | На информативна табла во општината и на проектните локации, веб страната на Општината и социјалните мрежи на општината | Визуелни проверки и известување  | Пред почетокот на градежните активности  | Изведувач, Надзор, Општината                        | Да се вклучи во цената на проектот     |
| <b>Фаза на реконструкција</b>  |  |  |  |   |  |
| Безбедност на работниците и на заедницата на проектните локации  | Во рамките на опфатот на проектните локации  | Визуелни проверки и извештаи<br>Редовни и ненајавени инспекции во текот на работите  | Редовни и ненајавени контроли во текот на работите   | Изведувач, Надзор, Државните инспекциски органи     | Вклучено во буџетот на Договорот       |
| Безбеден тек на сообраќајот во проектното подрачје во општината<br><br>Спроведување на Планот за управување со | Вдолж и околу проектните локации во општината  | Визуелни проверки и извештаи;<br><br>Проверка на документација во поглед на тоа:<br>-Дали се известени сите надлежни власти, | На дневно ниво по започнување на проектните активности<br>Во текот на испораката на опремата | Изведувач, Надзор, Државните инспекциски органи     | Вклучено во буџетот на Договорот       |

КОНТРОЛНА ЛИСТА НА ПЛАН ЗА УПРАВУВАЊЕ СО ЖИВОТНА СРЕДИНА И СОЦИЈАЛНИ АСПЕКТИ (ПУЖССА)  
 Реконструкција на локалните улици „АЛБЕРТ АЈНШТАЈН; АНДОН ДУКОВ И ДОНБАС“,  
 Општина Центар- град Скопје

| ДЕЛ 3: ПЛАН ЗА СЛЕДЕЊЕ  |   |   |   |  |   |
|---|---|---|---|--|---|
| Кој   | Каде  | Како  | Кога  | Кој  | Колкав  |
| <i>Параметар треба да се следи?</i>   | <i>е параметарот што треба да се следи?</i> | <i>треба да се следи параметарот (што и како треба да се мери)?</i>   | <i>треба да се следи параметарот (време и честота)?</i>   | <i>треба да го следи параметарот (одговорност)?</i>  | <i>е трошокот поврзан со следењето</i>        |
| сообраќајот   |   | - Дали се обезбедени сите неопходни дозволи и одобренија, Визуелни проверки на транспортот на материјали, коридори и премини за пешаците, регулација на сообраќајот, итн.           |   |  |   |
| Спроведување на мерки за безбедност на патиштата како резултат на Контрола на безбедноста на патиштата (КБП) спроведени во фазата проектирање | Вдолж проектните улици                      | Визуелна проверка и известување дали сите мерки за безбедност на улиците се применети   | Фазата пред предавање на улиците за употреба  | Изведувач,<br>Надзор за управување и безбедност на сообраќајот,<br>Ревизор за безбедност на патиштата<br>ЕИП да нагледува                              | Буџетот на Договорот (Предмер или Варијација) |
| Собирање, транспорт и трајно одлагање на цврст отпад, во согласност со Планот за управување со отпадот  | На и околу проектните локации               | Визуелно следење и инспекција на транспортните листи на Изведувачот<br>Преглед на евиденцијата за генерираните и управуваните текови на отпад, како и договорите за собирање отпад. | Секојдневно, по собирањето и превозот на цврстиот отпад<br>Цврстиот отпад не треба да се остава на градежната локација, за да се избегне негативно влијание врз локалната животна средина | Изведувач;<br>Надзор;<br>Овластени инспектори за животна средина,<br>Градежен инспектор,<br>Спец. за животна средина и социјални аспекти на ЕИП / ППЛП | Вклучено во буџетот на Договорот              |

КОНТРОЛНА ЛИСТА НА ПЛАН ЗА УПРАВУВАЊЕ СО ЖИВОТНА СРЕДИНА И СОЦИЈАЛНИ АСПЕКТИ (ПУЖССА)  
 Реконструкција на локалните улици „АЛБЕРТ АЈНШТАЈН; АНДОН ДУКОВ И ДОНБАС“,  
 Општина Центар- град Скопје

| ДЕЛ 3: ПЛАН ЗА СЛЕДЕЊЕ   |  |  |   |   |  |
|--|--|--|---|---|--|
| Кој  | Каде   | Како   | Кога  | Кој   | Колкав                                 |
| <i>Параметар треба да се следи?</i>  | <i>е параметарот што треба да се следи?</i>  | <i>треба да се следи параметарот (што и како треба да се мери)?</i>  | <i>треба да се следи параметарот (време и честота)?</i>   | <i>треба да го следи параметарот (одговорност)?</i>   | <i>е трошокот поврзан со следењето</i> |
| Собирање, транспорт и одлагање на опасниот отпад согласно Планот за управување со отпад            | На привремена локација на градежните локации, во посебни, запечатени контејнери за отпад | Инспекција на транспортните листи и на условите во складиштето   | Пред транспортот на опасниот отпад и неговото времено складирање  | Изведувач;<br>Надзор;<br>Овластено друштво за собирање и транспорт на опасен отпад, Овластени инспектори за животна средина, Градежен инспектор, Спец. за животна средина и социјални аспекти на ЕИП / ППЛП | Вклучено во буџетот на Договорот       |
| Изложеност на бучава на локалните граѓани од возилата и машините што работат на проектните локации | На проектните локации  | Преглед на техничките спецификации на нивото на бучавата на користената механизација на возилата и опремата за нивна употреба надвор | Пред започнување на градежните активности и за време на градежните активности по пристигната жалба од граѓаните   | Изведувач;<br>Надзорен инженер;<br>Државните инспекциски органи   | Вклучено во буџетот на Договорот       |
| Нивоа на бучава и вибрации   | Во рамките на проектната локација  | Следење на нивото на бучава во dB (со соодветна опрема) во согласност со националното законодавство, во случај на јавни поплаки      | Следење на нивото на бучава во dB (со соодветна опрема) во согласност со националното законодавство, во случај на јавни поплаки или на негативен инспекциски наод | Изведувач;<br>Овластена агенција за мерење на ниво на бучава обезбедена од Изведувачот;<br>Овластени инспектори за животна средина, Спец. за животна средина и социјални аспекти на                         | Вклучено во буџетот на Договорот       |

КОНТРОЛНА ЛИСТА НА ПЛАН ЗА УПРАВУВАЊЕ СО ЖИВОТНА СРЕДИНА И СОЦИЈАЛНИ АСПЕКТИ (ПУЖССА)  
 Реконструкција на локалните улици „АЛБЕРТ АЈНШТАЈН; АНДОН ДУКОВ И ДОНБАС“,  
 Општина Центар- град Скопје

| ДЕЛ 3: ПЛАН ЗА СЛЕДЕЊЕ                                    |  |  |   |  |  |
|---|--|--|---|--|--|
| Кој   | Каде   | Како   | Кога  | Кој  | Колкав                                 |
| <i>Параметар треба да се следи?</i>                       | <i>е параметарот што треба да се следи?</i>                  | <i>треба да се следи параметарот (што и како треба да се мери)?</i>  | <i>треба да се следи параметарот (време и честота)?</i> | <i>треба да го следи параметарот (одговорност)?</i>  | <i>е трошокот поврзан со следењето</i> |
|   |  |  |   | ЕИП / ППЛП да надгледува   |  |
| Загадување на воздухот<br>Параметри за прашина и честички | Во рамките на проектните локации                             | Земање примероци од страна на овластена компанија во случај на поплаки од населението или побарани од државните органи   | Во случај на поплака или на негативен инспекциски наод  | Изведувач;<br>Надзорен инженер;<br>Овластени инспектори за животна средина,<br>Спец. за животна средина и социјални аспекти на ЕИП / ППЛП да надгледува. | Вклучено во буџетот на Договорот       |
| Загадување на водата                                      | Проверки дали има излевање вдолж и околу областа на проектот | Визуелен.<br>Лабораториски испитувања за поголеми излевања од овластена компанија за анализа на вода, доколку е потребно, во случај на несреќа.<br>Излевањата се ограничуваат изагадената почва/вода се отстрануваат и се третираат како опасен отпад. Во случај на поголеми излевања, тестирање на почвата/водата за загадувачи и информирање на инспекторатот за животна средина. Се следат нивните упатства | Редовно и во случај на несреќи                          | Изведувач;<br>Надзорен инженер;<br>Инспекциски служби;<br>Спец. за животна средина и социјални аспекти на ЕИП / ППЛП да надгледува.                      | Вклучено во буџетот на Договорот       |
| Инциденти или несреќи                                     | На градилиштата / вдолж улицата                              | Регуларни визуелни проверки на градилиштата и преку  | Постојано   | Изведувач;<br>Надзорен инженер;  | Вклучено во буџетот на Договорот       |

КОНТРОЛНА ЛИСТА НА ПЛАН ЗА УПРАВУВАЊЕ СО ЖИВОТНА СРЕДИНА И СОЦИЈАЛНИ АСПЕКТИ (ПУЖССА)  
 Реконструкција на локалните улици „АЛБЕРТ АЈНШТАЈН; АНДОН ДУКОВ И ДОНБАС“,  
 Општина Центар- град Скопје

| <b>ДЕЛ 3: ПЛАН ЗА СЛЕДЕЊЕ</b>   |   |  |  |   |  |
|---|---|--|--|---|--|
| <b>Кој</b>  | <b>Каде</b>                                 | <b>Како</b>  | <b>Кога</b>  | <b>Кој</b>  | <b>Колкав</b>  |
| <i>Параметар треба да се следи?</i>   | <i>е параметарот што треба да се следи?</i> | <i>треба да се следи параметарот (што и како треба да се мери)?</i>  | <i>треба да се следи параметарот (време и честота)?</i>    | <i>треба да го следи параметарот (одговорност)?</i>   | <i>е трошокот поврзан со следењето</i>                           |
| поврзани со проектот или такви кои влијаат на проектот  |   | добивање повик / извештај по случен инцидент / несреќа   |  | Специјалистот за животна средина и социјални аспекти при ЕИП (потребно е да ја извести СБ доколку се случи инцидент и/ несреќа) |  |
| Следствени активности како превентивни мерки за спречување да настанат слични ситуации                  | На градилиштата / вдолж улиците             | Преку редовно известување од страна на Изведувачот и Надзорниот инженер  | На месечно ниво до затварање на сите следствени активности | Изведувач;<br>Надзорен инженер;<br>ЕИП Специјалист за животна средина и социјални аспекти.                                      | Вклучено во буџетот на Договорот                                 |
| <b>Оперативна фаза</b>  |   |  |  |   |  |
| Правилно управување со отпадот  | На локацијата и во околината                | Правилно се управува со отпадот  | Неделно  | Овластено друштво за собирање отпад ангажирано од страна на Општината или ЈКП   | Вклучено во годишниот буџет на општината (на пр. Буџетот на ЈКП) |
| Угинати животни на новите улици и нивно собирање и конечно отстранување на одобрена постројка/ локација | Вдолж проектната локација                   | Труповите треба да се соберат од страна на овластена институција во согласност со националното законодавство и конечно да се отстранат во постројката/локацијата одобрена од ветеринарното или санитарното одделение. Доказите за оваа операција треба да се чуваат. | Месечно  | Персоналот на општината или ангажираната компанија (лиценцирана) или владина/локална институција (на пр. ЈКП)                   | Вклучено во годишниот буџет на општината (на пр. Буџетот на ЈКП) |

КОНТРОЛНА ЛИСТА НА ПЛАН ЗА УПРАВУВАЊЕ СО ЖИВОТНА СРЕДИНА И СОЦИЈАЛНИ АСПЕКТИ (ПУЖССА)  
 Реконструкција на локалните улици „АЛБЕРТ АЈНШТАЈН; АНДОН ДУКОВ И ДОНБАС“,  
 Општина Центар- град Скопје

| <b>ДЕЛ 3: ПЛАН ЗА СЛЕДЕЊЕ</b>  |   |  |  |  |  |
|--|---|--|--|--|--|
| <b>Кој</b>   | <b>Каде</b>                                 | <b>Како</b>  | <b>Кога</b>  | <b>Кој</b>   | <b>Колкав</b>                          |
| <i>Параметар треба да се следи?</i>  | <i>е параметарот што треба да се следи?</i> | <i>треба да се следи параметарот (што и како треба да се мери)?</i>  | <i>треба да се следи параметарот (време и честота)?</i>        | <i>треба да го следи параметарот (одговорност)?</i>                          | <i>е трошокот поврзан со следењето</i> |
| Редовно одржување на уличната мрежа, вклучително и мерките за безбедност во сообраќајот  | Вдолж улиците                               | Со редовни визуелни проверки на состојбата на улиците, во поглед на тоа дали има пукнатини и оштетувања, состојбата на сообраќајната сигнализација, соодветна атмосферска канализација, израсната вегетација, отпад или остатоци од снег, чистење на улицитеи системот за одведување на водата | Континуирано и особено во зимски услови.                       | Овластено правно лице за одржување патишта ангажирано од страна на Општината | Буџет на општината                     |
| Спроведување на мерки за безбедност на патиштата како резултат на Контрола на безбедноста на патиштата спроведена по предавање на улиците во употреба (ако е применливо) | Вдолж улиците                               | Визуелни проверки и известување дали сите мерки за безбедност на улиците се спроведени   | По предавање на патот за употребаза време на гарантниот период | Вработените во општината   | Буџет на општината                     |

**Листа на Планови кои треба да бидат подготвени од страна на Изведувачот:**

1. План за управување со животната средина и социјалните аспекти на Изведувачот (ПУЖССА-И),
2. План за управување со градилиште (ПУГ) (може да биде дел од целосниот ПУЖССАИ)
3. План за управување со сообраќајот (ПУС)
4. План за подготвеност и одговор при итни случаи (ППОИС) (може да биде дел од целосниот ПУЖССА-И)
5. План за безбедност и здравје при работа (ПБЗР)
6. План за управување со отпад (ПУО)
7. План за ревегетација (ПР) (ако се бара)
8. План за безбедност на заедницата (ПБЗ)
9. Механизам за поплаки (GRM) (може да биде дел од ПБЗ)

ПУЖССА-И мора да бидат подготвени во рок од 28 дена од почетокот на рокот на договорот (Start Date), согласно со одредбите од договорот.

Плановите мора да бидат прегледани и одобрени од инженерот/инженерите за надзор на животната средина, социјални аспекти и БЗР и прифатени од Експертот за ЖССА во ЕИП.

КОНТРОЛНА ЛИСТА НА ПЛАН ЗА УПРАВУВАЊЕ СО ЖИВОТНА СРЕДИНА И СОЦИЈАЛНИ АСПЕКТИ (ПУЖССА)  
Реконструкција на локалните улици „АЛБЕРТ АЈНШТАЈН; АНДОН ДУКОВ И ДОНБАС“,  
Општина Центар- град Скопје

**Прилог 1: Формулар за поднесување коментари**

| <b>Формулар за доставување коментари и предлози за Контролната листа на ПУЖССА за проектот<br/>Реконструкција на локалните улици „АЛБЕРТ АЈНШТАЈН, АНДОН ДУКОВ И ДОНБАС“ во Општина Центар-<br/>Скопје</b>   |  |
|--|--|
| <p><b>Опис на проектот</b></p> <p>Реконструкцијата на локалните улици „АЛБЕРТ АЈНШТАЈН, АНДОН ДУКОВ ии ДОНБАС“ во Општина Центратр – Скопје, е со вкупна должина од 266 м. , од кој улицата АЛБЕРТ АЈНШТАЈН е со вкупна должина од 120 м, улицата АНДОН ДУКОВ е со вкупна должина од 64 м, и улицата ДОНБАС е со вкупна должина од 82 м, Локалните улици сега има променлива ширина од 5– 6 м. Улиците се во доста лоша состојба, со пукнатини, ударни дупки и силно оштетени пешачки патеки и тротоари. Проектните активности вклучуваат кршење на постоечки асфалт, поставување на нов асфалтен слој и монтажни бетонски елементи. Предвидена е следната конструкција на патот: асфалтен слој БНХС 16 со дебелина од 7 см, тампонски материјал со дебелина од 30 см</p> <p>Предметните улици се наоѓаат во Дебар Маало, Општина Центар-Скопје и истите водат од и до улицата Орце Николов и попатно понинуваат покрај станбени и индивидуални објекти за домување и деловни објекти. Улицата Алберт Ајнштајн води од улица Орце Николов и завршува на паркинг на станбени објекти кои се водат на Биулевар Илинден. Од улицата Алберт Ајнштајн се надоврзува улицата Андон Дуков која води до улица Донбас, која повторно води до улица Орце Николов.</p> <p>Дозволената проектна брзина е 30 km/h, а должината на проектните улици е 266 м.</p> <p>Одводнувањето на површинската вода е обезбедено преку постоечката атмосферска канализација.</p> <p>Поради изведените градежни работи за реконструкција на водоводната линија на локалната улица во минатото, како и неодамнешните градежни работи за изградба на нова канализациона линија на локалната улица, постоечкиот пат е дотраен, амортизиран и во лоша состојба. Тротоари ќе се направат на дел од улицата каде дозволуваат просторните услови.</p> <p>Целта на спроведувањето на предвидените активности за реконструкција на проектните улици е да се подобри движењето на локалното население и безбедноста во сообраќајот.</p> <p>Електронската верзија на Контролната Листа за ПУЖССА за проектот „Реконструкција на локалните улици „ АЛБЕРТ АЈНШТАЈН, АНДОН ДУКОВ И ДОНБАС“ во Дебар Маало, Општина Центар-Скопје“ е достапна на следните веб-страници:</p> <ul style="list-style-type: none"> <li>• Општина Центар-Скопје (<a href="https://centar.gov.mk/">https://centar.gov.mk/</a>)</li> <li>• МТВ/ЕИП: <a href="http://mtc.gov.mk/">http://mtc.gov.mk/</a> или <a href="http://www.wbprojects-mtc.mk">www.wbprojects-mtc.mk</a></li> </ul> |  |
| <b>Име и презиме на лицето кое дава коментар *</b>   |  |
| <b>Контакт информации*</b>   | <b>Е-пошта:</b><br>_____<br><br><b>тел:</b><br>_____ |
| <b>Коментари во врска со Контролната листа на ПУЖССА:</b><br><br>_____   |  |
| <b>Потпис</b><br><br>_____   | <b>Дата</b><br><br>_____                             |
| <p>Ако имате какви било коментари / предлози или дополнувања за предложените мерки на Контролната листа на ПУЖССА за „Реконструкција на локалните улици „АЛБЕРТ АЈНШТАЈН, АНДОН ДУКОВ И ДОНБАС“ во Дебар Маало, Општина Центар-Скопје“, ве молиме доставете ги на одговорното лице од следната институција:</p> <p style="text-align: center;"><b>Контакт лице: Сашка Богданова Ајцева</b><br/> <b>e-mail: <a href="mailto:saska.bogdanova.ajceva@piu.mtc.gov.mk">saska.bogdanova.ajceva@piu.mtc.gov.mk</a></b></p> <p>Во рок од 14 дена по објавувањето на Контролната листа на ПУЖССА за „Реконструкција на локалните улици „АЛБЕРТ АЈНШТАЈН, АНДОН ДУКОВ И ДОНБАС“ во Дебар Маало, Општина Центар-Скопје“<br/>(датум на објава: 13.02.2024 година)</p>  |  |
| <b>Референтен број:</b> _____<br>(пополнето од страна одговорните лица за спроведување на проектот)  |  |

\* Пополнување на полињата со лични податоци не е задолжително



КОНТРОЛНА ЛИСТА НА ПЛАН ЗА УПРАВУВАЊЕ СО ЖИВОТНА СРЕДИНА И СОЦИЈАЛНИ АСПЕКТИ (ПУЖССА)  
Реконструкција на локалните улици „АЛБЕРТ АЈНШТАЈН; АНДОН ДУКОВ И ДОНБАС“,  
Општина Центар-град Скопје

Прилог 2: Образец за поплаки за целиот период на спроведување на проектот

|   |  |
|---|--|
| Референтен број   |  |
| Цело име (изборно)  |  |
| <input type="checkbox"/> Сакам да ја достава мојата поплака анонимно.<br><input type="checkbox"/> Барам да не се открива мојот идентитет без моја согласност. |  |
| Информации за контакт   | <input type="checkbox"/> Преку пошта: <i>Ве молиме наведете адреса за испраќање:</i><br><hr/> <hr/> <input type="checkbox"/> Преку телефон: _____<br><input type="checkbox"/> Преку е-пошта                          |
| Забележете како сакате да бидете контактирани (по пошта, телефон, е-пошта).   |  |
| Претпочитан јазик на комуникација   | <input type="checkbox"/> Македонски<br><input type="checkbox"/> Албански<br><input type="checkbox"/> Друг: _____   |
| Пол   | <input type="checkbox"/> Женски<br><input type="checkbox"/> Машки  |
| Опис на Инцидентот за поплака   |  |
|   | Што се случило? Каде се случило? На кому му се случило тоа? Што е резултатот од проблемот?   |
| Дата на инцидентот/Поплакмата   |  |
|   | <input type="checkbox"/> Еднократен инцидент / поплака (датум _____)<br><input type="checkbox"/> Настана повеќе од еднаш (колку пати? _____)<br><input type="checkbox"/> Тековен (во моментот се соочува со проблем) |
| Што би сакале да се поправи?  |  |

потпис: \_\_\_\_\_

дата: \_\_\_\_\_

|   |   |  |                                  |
|---|---|--|----------------------------------|
| Ве молиме да го вратите овој формулар на: |   |  |                                  |
| Име и Презиме                             | Сашка Богданова Ајцева  | Кире Секулоски   | -----                            |
| E-mail                                    | <a href="mailto:saska.bogdanova.ajceva@piu.mtc.gov.mk">saska.bogdanova.ajceva@piu.mtc.gov.mk</a>          | <a href="mailto:kire.sekuloski@centar.gov.mk">kire.sekuloski@centar.gov.mk</a> | -----                            |
| Institution                               | Министерство за транспорт и врски   | Општина Центар-Скопје  | <i>Изведувач на активностите</i> |
|   | Проект за поврзување локални патишта<br>ул. Црвена Скопска Општина бр.4,<br>1000 Скопје, Р. С. Македонија | Р.С.Македонија   |                                  |

КОНТРОЛНА ЛИСТА НА ПЛАН ЗА УПРАВУВАЊЕ СО ЖИВОТНА СРЕДИНА И СОЦИЈАЛНИ АСПЕКТИ (ПУЖССА)  
Реконструкција на локалните улици „АЛБЕРТ АЈНШТАЈН; АНДОН ДУКОВ И ДОНБАС“,  
Општина Центар- град Скопје

Прилог 3: Решение за одобрување на Елаборати за заштита на животната средина

**РЕШЕНИЕТО Е ПРАВОСИЛНО**  
**ГРАД СКОПЈЕ - Скопје**  
10 20 23 г.  
Градоначалник, вршејќи  
08 8161/4

Врз основа на член 50 и член 63 од Законот за локалната самоуправа („Службен весник на Република Македонија“ бр.5/02), член 24 став (7) од Законот за животната средина („Службен весник на Република Македонија“ бр.53/05, 81/05, 24/07, 159/08, 83/09, 48/10, 124/10, 51/11, 123/12, 93/13, 187/13, 42/14, 44/15, 129/15, 192/15, 39/16, 99/19 и “Службен Весник на Република Северна Македонија“ бр.89/22 и 171/22) а во врска со член 2 од Уредбата за дејностите и активностите за кои задолжително се изработува елаборат, а за чие одобрување е надлежен градоначалникот на општината, градоначалникот на Град Скопје и градоначалникот на општините во Градот Скопје („Службен весник на Република Македонија“ бр. 80/09 и 32/12), постапувајќи по барањето бр.17-8161/1 од 08.08.2023 година на Општина Центар – Скопје, со седиште на ул. Михаил Цоков бр. 1, Скопје, Градоначалникот на Град Скопје донесе

**РЕШЕНИЕ**

1. Се **ОДОБРУВА** Елаборатот за заштита на животната средина на Општина Центар - Скопје, со седиште на ул. Михаил Цоков бр. 1, Скопје за „Реконструкција на постоечки улици и фекална канализација и изградба на атмосферска канализација на улица Алберт Ајнштајн Општина Центар, Скопје“.
2. Операторот се **задолжува** да се придржува кон пропишаните мерки во Програмата за заштита на животната средина од Елаборатот, како и да предвиди дополнителни решенија доколку низ работата се појави потреба од зголемен обем и вид на превенција.
3. Ова решение влегува во сила со денот на донесувањето.

**ОБРАЗЛОЖЕНИЕ**

Општина Центар – Скопје, со седиште на ул. Михаил Цоков бр. 1, Скопје, со шифра на дејност 84.11 – Општи дејности на јавната управа, (понатаму: барател), поднесе барање за одобрување на Елаборат за заштита на животната средина под број 17-8161/1 од 08.08.2023 година, (понатаму: барање) за „Реконструкција на постоечки улици и фекална канализација и изградба на атмосферска канализација на улица Алберт Ајнштајн, Општина Центар, Скопје“.

Адресата на која што се одвива дејноста е ул.Алберт Ајнштајн, Општина Центар, Скопје. Бројот на лица кои ќе учествуваат во реализирањето на овој проект дополнително ќе биде определен од страна на изведувачот. Површина на проектниот опфат изнесува 120m реконструкција на улица, како и реконструкција на фекална канализација, од Ø200 на Ø250 и изградба на нова атмосферска канализација Ø300.

Во Програмата за заштита на животната средина дефинирани се соодветни мерки за намалување на емисиите во воздухот, управување со отпад како и мерки за заштита на почвата и водите.

Согласно Законот за животната средина („Службен весник на Република Македонија“ бр.53/05, 81/05, 24/07, 159/08, 83/09, 48/10, 124/10, 51/11, 123/12, 93/13, 187/13, 42/14, 44/15, 129/15, 192/15, 39/16, 99/18 и “Службен Весник на Република Северна Македонија“ бр.89/22 и 171/22) и Уредбата за дејностите и активностите за кои задолжително се изработува

елаборат, а за чие одобрување е надлежен градоначалникот на општината, градоначалникот на Град Скопје и градоначалникот на општините во Градот Скопје („Службен весник на Република Македонија“ бр. 80/09 и 32/12), дејноста за која е изготвен предметниот елаборат е опфатена во горенаведената Уредба во Прилог 1 Поглавје I – ЗЕМЈОДЕЛСТВО, ШУМАРСТВО И ВОДОСТОПАНСТВО. Точка 3. Локални водоснабдителни и канализациони системи со пречистителни станици и Поглавје XII – Инфраструктурни проекти. Точка 2. Локални улици и патишта.

По разгледување на доставеното барање, надлежниот орган утврди дека истото не е во целост изработено согласно Правилникот за формата и содржината на елаборатот за заштита на животната средина согласно со видовите на дејностите или активностите за кои се изработува елаборат, како и согласно со вршителите на дејноста и обемот на дејностите и активностите кои ги вршат правните и физичките лица, постапката за нивно одобрување, како и начинот на водење на регистарот за одобрени елаборати („Службен весник на Република Македонија“ бр.44/13 и 111/14) (понатаму: правилник) и со догис бр.17-8161/2 од 11.08.2023 година побара од барателот да го преработи барањето во рок од 15 дена, согласно член 24 став (12) од Законот за животната средина со следните податоци:

• **Во поглавје 1. Општи податоци**

- Полето Правен статус да се корегира во Единица на локална самоуправа.
- Полињата Единствен број на правното лице и Шифра на основна дејност според НКД да се пополнат.
- Полето Категорија на дејноста/активноста која е предмет на барањето според прописите од член 24 став (4) и (5) од Законот за животна средина да се корегира во Сектор X – Инфраструктурни проекти, Точка1. Локални патишта и улици.
- Да се пополнат полињата Број на вработени во објектот и Вкупен број на вработени во правното или физичкото лице кое врши дејност или активност.
- Да се пополни полето Име и презиме на лицето надлежно за контакт во врска со одобрување на елаборатот и неговата функција.

• **Во поглавје 3. Орган надлежен за одобрување на елаборатот за заштита на животната средина**

- Правилно да се наведе име на органот, адреса и телефон на истиот односно да гласи: „Градоначалник на Град Скопје, бул. Илинден бр. 82, Скопје, тел: 02/ 3 297 273“.

• **Во поглавје 4. Опис на проектот во кој се врши дејноста или активноста**

**Точка 4.2. Опис на локацијата**

- Да се даде краток опис на макролокација и микролокација на просторот во смисла на поважни објекти на оддалеченост до 1000 м. како и непосредна оддалеченост до објектот.

**Точка 4.3 Техничко – технолошки опис на дејноста или активноста**

- Потребно е количините на сите суровини и помошни материјали кои се користат при вршењето на дејноста или активноста да бидат прикажани табеларно, како и задолжително да се достави Предмет пресметка.

• **Во поглавје 6. Влијание на проектот врз животната средина**

**Точка 6.4 Бучава, вибрации и нејонизирачко зрачење**

КОНТРОЛНА ЛИСТА НА ПЛАН ЗА УПРАВУВАЊЕ СО ЖИВОТНА СРЕДИНА И СОЦИЈАЛНИ АСПЕКТИ (ПУЖССА)  
Реконструкција на локалните улици „АЛБЕРТ АЈНШТАЈН; АНДОН ДУКОВ И ДОНБАС“,  
Општина Центар- град Скопје

- Да се достави извод од ДУП за да се види во кој степен од аспект на бучава припаѓа конкретната локација и согласно него, да се корегира првиот пасус на стр. 32 каде е наведено дека проектната активност припаѓа во подрачје со I степен на заштита од бучава.

• Во поглавје 10. Изјава

- Истата да биде пополнета од страна на подносител на елаборат во хартиена форма и од подносител и изработувач на елаборат во електронска форма (ЦД).

Барателот со допис 17-8181/3 од 25.08.2023 година достави преработен Елаборат за заштита на животната средина.

Надлежниот орган по разгледување на преработениот елаборат утврди дека истиот е во целост изработен согласно правилникот и дека со вршење на дејноста за која е поднесен елаборатот нема да бидат предизвикани значителни негативни влијанија врз животната средина.

Врз основа на горенаведеното надлежниот орган одлучи како во диспозитивот на ова решение согласно член 24 став (7) од Законот за животната средина.

**Правна поука:** Против ова решение барателот има право на жалба во рок од 15 дена од денот на приемот на решението до Државната комисија за одлучување во управна постапка и постапка од работен однос во втор степен.

Решено во Град Скопје, Градоначалник на Град Скопје на 10. 10. 2023 година, под број 08-8181/4.

Изготвил:

Кристина Спасиќ

Контролирал:

Слаѓана Герсгиевска

Одобрил:

Соња Цветковиќ Чолакова



Градоначалник на  
Град Скопје

Данела Арсовска



Врз основа на член 50 и член 63 од Законот за локалната самоуправа („Службен весник на Република Македонија“ бр.5/02), член 24 став (7) од Законот за животната средина („Службен весник на Република Македонија“ бр.53/05, 81/05, 24/07, 159/08, 83/09, 48/10, 124/10, 51/11, 123/12, 93/13, 187/13, 42/14, 44/15, 129/15, 192/15, 39/16, 99/18 и “Службен Весник на Република Северна Македонија” бр.89/22 и 171/22), а во врска со член 2 од Уредбата за дејностите и активностите за кои задолжително се изработува елаборат, а за чие одобрување е надлежен Градоначалникот на општината, Градоначалникот на Град Скопје и Градоначалникот на општините во Град Скопје („Службен весник на Република Македонија“ бр.80/09 и 32/12), постапувајќи по барањето бр. 17-8763/1 од 25.08.2023 година на Општина Центар, со седиште на ул.„Михаил Цоков“ бр.1, Општина Центар, Скопје, Градоначалникот на Град Скопје донесе

### РЕШЕНИЕ

1. Се **ОДОБРУВА** Елаборатот за заштита на животната средина на Општина Центар, со седиште на ул.„Михаил Цоков“ бр.1, Општина Центар, Скопје за Реконструкција на постоечки улици и фекална канализација и изградба на атмосферска канализација на ул. „Андон Дуков“, Општина Центар, Скопје.
2. Операторот се **задолжува** да се придржува кон пропишаните мерки во Програмата за заштита на животната средина од Елаборатот, како и да предвиди дополнителни решенија доколку низ работата се појави потреба од зголемен обем и вид на превенција.
3. Ова решение влегува во сила со денот на донесувањето.

### ОБРАЗЛОЖЕНИЕ

Општина Центар, со седиште на ул.„Михаил Цоков“ бр.1, Општина Центар, Скопје, со шифра на дејност 84.11 – Општи дејности на јавната управа (понатаму: барател), поднесе барање за одобрување на Елаборат за заштита на животната средина под број 17-8763/1 од 25.08.2023 година за проект „Реконструкција на постоечки улици и фекална канализација и изградба на атмосферска канализација на ул.„Андон Дуков“.

Локацијата каде ќе се извршува дејноста е на ул.„Андон Дуков“. Изведувачот дополнително ќе го определи бројот на лица кои ќе учествуваат во реализирањето на овој проект. Целта на проектот е реконструкција на коловозна конструкција и тротоари, реконструкција на постојната фекална канализација и изградба на атмосферска канализација.

Во фазата на реализирање на проектот се очекуваат фугитивни емисии на прашина и емисии од градежна механизација и возила во воздухот, емисии на бучава како и создавање на повеќе видови отпад. Наведените емисии се од времен карактер и за нивно минимизирање (посталување) се предвидени соодветни мерки во Програмата за заштита на животната средина. Во фазата на користење на проектот не се очекува создавање на емисии.

Согласно Законот за животната средина и Уредбата за дејностите и активностите за кои задолжително се изработува елаборат, а за чие одобрување е надлежен Градоначалникот на општината, Градоначалникот на Град Скопје и Градоначалникот на општините во Град Скопје, дејноста за која е изготвен предметниот елаборат е опфатена во горенаведената Уредба во Прилог 1 Поглавје I – ЗЕМЈОДЕЛСТВО, ШУМАРСТВО И ВОДОСТОПАНСТВО – 3.Локални

водоснабнителни и канализациони системи со пречистителни станици и Поглавје X – ИНФРАСТРУКТУРНИ ПРОЕКТИ – 1. Локални патишта и улици.

По разгледување на доставениот елаборат, надлежниот орган утврди дека истиот не е во целост изработен согласно Правилникот за формата и содржината на елаборатот за заштита на животната средина согласно со видовите на дејностите или активностите за кои се изработува елаборат, како и согласно со вршителите на дејноста и обемот на дејностите и активностите кои ги вршат правните и физичките лица, постапката за нивно одобрување, како и начинот на водење на регистарот за одобрени елаборати („Службен весник на Република Македонија“ бр.44/13 и 111/14), (понатаму: Правилник) и побара од барателот со допис бр.17-8763/2 од 11.09.2023 година да го дополни елаборатот во рок од 15 дена, согласно член 24 став (12) од Законот за животната средина со следните податоци:

- **Поглавје 4. Опис на проектот во кој се врши дејноста или активноста.**

**4.1. Кратко нетехничко резиме на дејноста или активност** -да се избришат податоците кои не се однесуваат на улица „Андон Дуков“.

**4.2 Опис на локацијата** – да се измени, имено во делот **Макролокација** на просторот се дава краток опис на подрачјето каде што ќе се врши дејноста/активноста односно општината во која се планира да се изведе дејноста/активноста, а во делот **Микролокација** се опишува непосредното опкружување на самите објекти (или простор), со најблиските објекти кои се наоѓаат околу тој простор без разлика дали станува збор за живеалишта, индустриски објекти, земјоделско земјиште и слично.

**4.3. Техничко-технолошки опис на дејноста или активност** – да се избришат податоците кои не се однесуваат на улица „Андон Дуков“ и да се достави Предмер пресметка.

- **Електронската форма од Елаборатот (CD)** треба да биде идентична со поднесените примероци на елаборатот во хартиена форма. (во CD треба да се прикачи скенирана Изјава пополнета со потпис и печат.)

Барателот со допис 17-8763/3 од 27.09.2023 достави ревидиран Елаборат за заштита на животната средина.

Надлежниот орган по разгледување на дополнетиот елаборат утврди дека истиот е во целост изработен согласно Правилникот.

Врз основа на горенаведеното надлежниот орган одлучи како во диспозитивот на ова решение согласно член 24 став (7) од Законот за животната средина.

КОНТРОЛНА ЛИСТА НА ПЛАН ЗА УПРАВУВАЊЕ СО ЖИВОТНА СРЕДИНА И СОЦИЈАЛНИ АСПЕКТИ (ПУЖССА)  
Реконструкција на локалните улици „АЛБЕРТ АЈНШТАЈН; АНДОН ДУКОВ И ДОНБАС“,  
Општина Центар-град Скопје

**Правна поука:** Против ова решение барателот има право на жалба во рок од 15 дена од денот на приемот на решението до Државната комисија за одлучување во управна постапка и постапка од работен однос во втор степен.

Решено во Град Скопје, Градоначалник на Град Скопје на 30.10.2023 година, под број 08-8763/4.

Изготвил:

Љупчо Трпковски

Контролирал:

Слаѓана Георгиевска

Одобрил:

Соња Цветковиќ Чолакова



Градоначалник на Град Скопје

Данела Арсовска



РЕШЕНИЕТО Е ПРАВОСИЛНО  
ГРАД СКОПЈЕ - Скопје

03.11.2023 г.  
Градоначалник, архива,  
08-8162/19

Врз основа на член 50 и член 63 од Законот за локалната самоуправа („Службен весник на Република Македонија“ бр.5/02), член 24 став (7) од Законот за животната средина („Службен весник на Република Македонија“ бр.53/05, 81/05, 24/07, 159/08, 83/09, 48/10, 124/10, 51/11, 123/12, 93/13, 187/13, 42/14, 44/15, 129/15, 192/15, 39/16, 99/18 и "Службен Весник на Република Северна Македонија" бр.89/22 и 171/22), а во врска со член 2 од Уредбата за дејноста и активностите за кои задолжително се изработува елаборат, а за чие одобрување е надлежен Градоначалникот на општината, Градоначалникот на Град Скопје и Градоначалникот на општините во Градот Скопје („Службен весник на Република Македонија“ бр. 80/09 и 32/12), постапувајќи по барањето бр. 17-8162/1 од 08.08.2023 година на Општина Центар, со седиште на ул. Михаил Цоков бр. 1, Скопје, Градоначалникот на Град Скопје донесе

### РЕШЕНИЕ

1. Се **ОДОБРУВА** Елаборатот за заштита на животната средина на Општина Центар, со седиште на ул. Михаил Цоков бр. 1, Скопје за Реконструкција на постоечки улици и фекална канализација и изградба на атмосферска канализација на ул. Донбас, Општина Центар.
2. Операторот се **задолжува** да се придржува кон пропишаните мерки во Програмата за заштита на животната средина од Елаборатот, како и да предвиди дополнителни решенија доколку низ работата се појави потреба од зголемен обем и вид на превенција.
3. Ова решение влегува во сила со денот на донесувањето.

### ОБРАЗЛОЖЕНИЕ

Општина Центар, со седиште на ул. Михаил Цоков бр. 1, Скопје, со шифра на дејност 84.11 – Општи дејности на јавната управа (понатаму: барател), поднесе барање за одобрување на Елаборат за заштита на животната средина под број 17-8162/1 од 08.08.2023 година за Реконструкција на постоечки улици и фекална канализација и изградба на атмосферска канализација на ул. Донбас, Општина Центар.

Локацијата каде ќе се извршува дејноста е на ул. Донбас во Општина Центар. Изведувачот дополнително ќе го определи бројот на лица кои ќе учествуваат во



реализирањето на овој проект. Целта на проектот е реконструкција на коловозна конструкција и тротоари на ул. Донбас со должина од 70 метри и изградба на нова атмосферска канализација со Ø300мм на улицата Донбас, каде се предвидува да се зафатат отпадните води и да се испуштат во приклучните ревизиони шахти согласно хидротехнички услови. Должината на атмосферската канализациона мрежа изнесува на прв крак 58 метри и на втор крак 92 метри.

Во фазата на реализирање на проектот (подготвителна и конструктивна фаза) се очекуваат фугитивни емисии на прашина и емисии од градежна механизација и возила во воздухот, емисии на бучава, создавање повеќе видови отпад, како и влијанија врз околното земјиште долж целата траса. Наведените влијанија се од времен карактер и за нивното минимизирање/постапување се предвидени соодветни мерки во Програмата за заштита на животната средина. Можни се влијанија врз квалитетот на водите од начинот на постапување со горива (нафта, масла за подмачкување и сл.) и почвата, но во случај на евентуално истекување на загадувачки супстанции (гориво, масло, лубриканти и сл. од градежната механизација) предвидено е преземање на соодветни мерки дефинирани во Програмата за заштита на животната средина.

Во фазата на користење на проектот (оперативната фаза) се очекуваат емисии во воздух, води, почва, генерирање на отпад и бучава.

Согласно Законот за животната средина и Уредбата за дејностите и активностите за кои задолжително се изработува елаборат, а за чие одобрување е надлежен Градоначалникот на општината, Градоначалникот на Град Скопје и Градоначалникот на општините во Градот Скопје, дејноста за која е изготвен предметниот елаборат е опфатена во горенаведената Уредба во Прилог 1 Поглавје I – Земјоделство, шумарство и водостопанство, Точка 3. Локални водоснабдителни и канализацисни системи со пречистителни станици и Поглавје XII – Инфраструктурни проекти, Точка 2. Локални патишта и улици.

По разгледување на доставениот елаборат, надлежниот орган утврди дека истиот не е во целост изработен согласно Правилникот за формата и содржината на елаборатот за заштита на животната средина согласно со видовите на дејностите или активностите за кои се изработува елаборат, како и согласно со вршителите на дејноста и обемот на дејностите и активностите кои ги вршат правните и физичките лица, постапката за нивно одобрување, како и начинот на водење на Регистарот за одобрени елаборати („Службен весник на РМ“ бр. 44/13 и 111/14) (понатаму: правилникот) и побара од барателот со допис бр. 17-8162/2 од 10.08.2023 година да го дополни елаборатот во рок од 15 дена, а согласно член 24 став (12) од Законот за животната средина со следните податоци:

- Во поглавје 1. Општи податоци

- Полето Правен статус да се корегира во Единица на локална самоуправа.
- Полињата Единствен број на правното лице и Шифра на основна дејност според НКД да се пополнат.
- Полето Категорија на дејноста/активноста која е предмет на барањето според прописите од член 24 став (4) и (5) од Законот за животна средина да се корегира во Сектор X – Инфраструктурни проекти, Точка 1. Локални патишта и улици.
- Да се пополнат полињата Број на вработени во објектот и Вкупен број на вработени во правното или физичкото лице кое врши дејност или активност.
- Да се пополни полето Име и презиме на лицето надлежно за контакт во врска со одобрување на елаборатот и неговата функција.

• **Во поглавје 3. Орган надлежен за одобрување на елаборатот за заштита на животната средина**

- Правилно да се наведе име на органот, адреса и телефон на истиот односно да гласи: „Градоначалник на Град Скопје, бул. Илинден бр. 82, Скопје, тел: 02/ 3 297 273“.

• **Во поглавје 4. Опис на проектот во кој се врши дејноста или активноста**  
**Точка 4.2. Опис на локацијата**

- Да се даде краток опис на макролокација и микролокација на просторот во смисла на позажни објекти на оддалеченост до 1000 м. како и непосредна оддалеченост до објектот.

**Точка 4.3 Техничко – технолошки опис на дејноста или активноста**

- Потребно е количините на сите сировини и помошни материјали кои се користат при вршењето на дејноста или активноста да бидат прикажани табеларно, како и задолжително да се достави Предмер пресметка.

• **Во поглавје 6. Влијание на проектот врз животната средина**

**Точка 6.4 Бучава, вибрации и нејонизирачко зрачење**

- Да се достави извод од ДУП за да се види во кој степен од аспект на бучава припаѓа конкретната локација и согласно него, да се корегира првиот пасус на стр. 32 каде е наведено дека проектната активност припаѓа во подрачје со I степен на заштита од бучава.

• **Во поглавје 10. Изјава**

- Истата да биде пополнета од страна на подносител на елаборат во хартиена форма и од подносител и изработувач на елаборат во електронска форма (ЦД).

Барателот со допис бр. К17-8162/3 од 25.08.2023 година достави доопнет елаборат.

КОНТРОЛНА ЛИСТА НА ПЛАН ЗА УПРАВУВАЊЕ СО ЖИВОТНА СРЕДИНА И СОЦИЈАЛНИ АСПЕКТИ (ПУЖССА)  
Реконструкција на локалните улици „АЛБЕРТ АЈНШТАЈН; АНДОН ДУКОВ И ДОНБАС“,  
Општина Центар- град Скопје

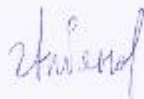
Надлежниот орган по разгледување на дополнетиот елаборат утврди дека истиот е во целост изработен согласно Правилникот.

Врз основа на горенаведеното надлежниот орган одлучи како во диспозитивот на ова решение согласно член 24 став (7) од Законот за животната средина.

**Правна поука:** Против ова решение барателот има право на жалба во рок од 15 дена од денот на приемот на решението до Државната комисија за одлучување во управна постапка и постапка од работен однос во втор степен.

Решено во Град Скопје, Градоначалник на Град Скопје на 30.10.2023 година, под број 08-8162/4.

Изготвил:  
Игор Албанов



Контролирал:  
Слаѓана Георгиевска



Одобрил:  
Соња Цветковиќ Чолакова



Градоначалник на  
Град Скопје

Данела Арсовска